

THE EUROPEAN REGIONAL SCIENCE
ASSOCIATION SEKCJA POLSKA



The trajectories and challenges
of the development of inner peripheries
in the new conditions of cohesion post SARS-CoV-2

Trajektorie i wyzwania rozwoju wewnętrznych peryferii w nowych uwarunkowaniach spójności post SARS-CoV-2 >>końcowe wyniki projektu<<

Paweł Churski (UAM Poznań)

Czesław Adamiak, Anna Dubownik, Barbara Szyda (UMK Toruń)

Maciej Pietrzykowski (UE Poznań)



PROJEKT OPUS 19 -2020/37/B/HS4/01034



AGENDA



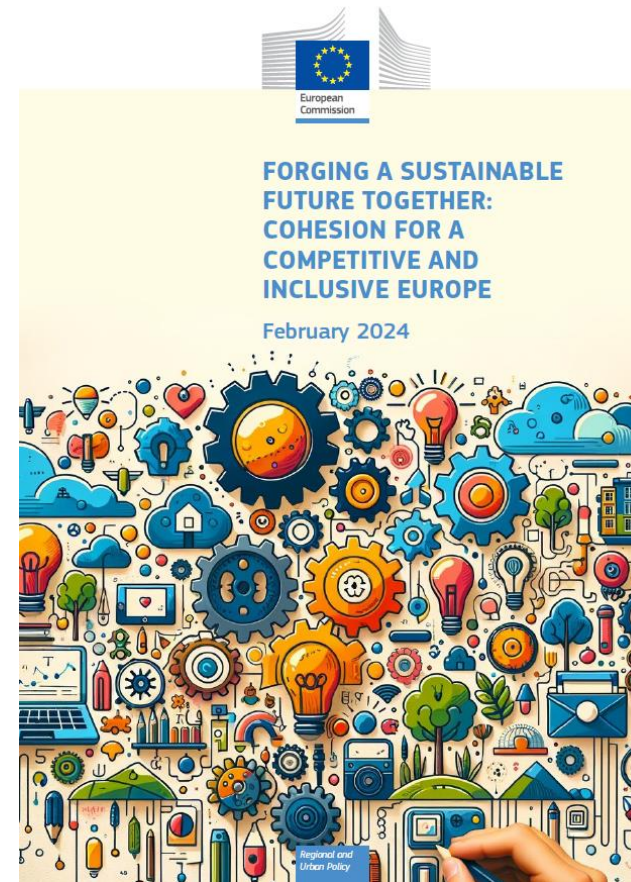
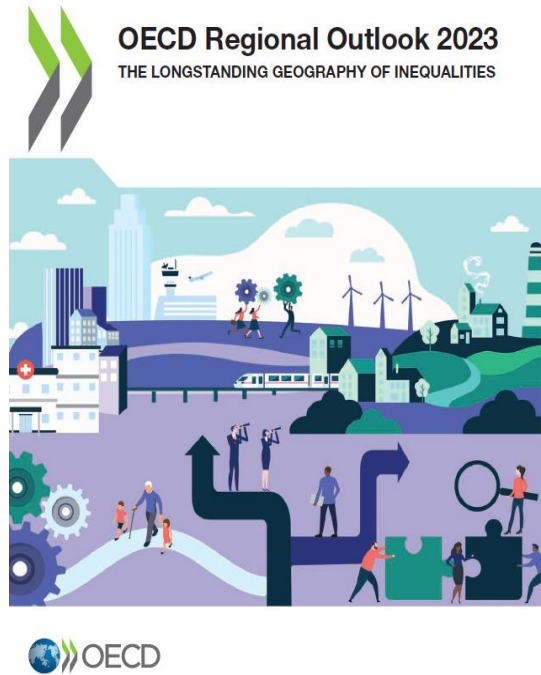
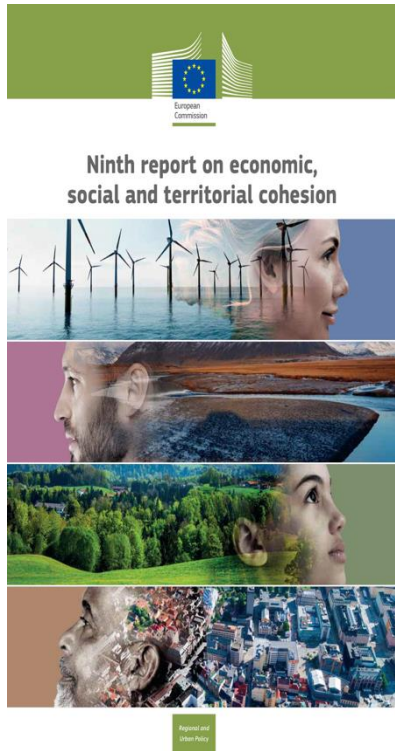


NIERÓWNOŚCI
ROZWOJOWE W
KONTEKŚCIE
(NIE)EFEKTYWNOŚCI
POLITYKI SPOJNOŚCI



PROJEKT OPUS 19 2020/37/B/HS4/01034

DEFICYTY POLITYKI SPÓJNOŚCI

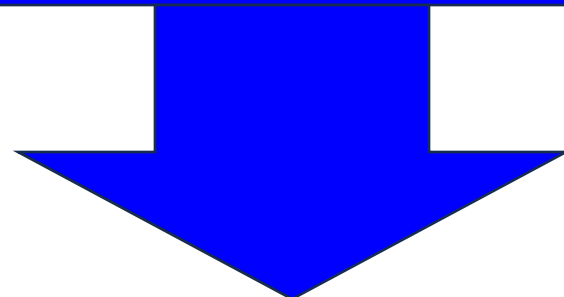


Współczesna polityka spójności **nie radzi sobie** z redukcją regionalnych dysproporcji, łagodzeniem skutków globalnych kryzysów i wspieraniem rozwoju obszarów peryferyjnych, czego przyczyną są ograniczenia w elastyczności, złożoność administracyjna, słabości instytucjonalne oraz nadmierne skupienie na aglomeracjach kosztem zrównoważonego wsparcia dla marginalizowanych regionów.

COMMISSION STAFF WORKING DOCUMENT

Cohesion 2021-2027: forging an ever stronger Union
Report on the outcome of 2021-2027 cohesion policy programming

Deficyty polityki spójności



Intensyfikacja dyskusji na temat genezy „obszarów pozostawionych w tyle” (McCann, 2019); „zapomnianych miejsc” czy „regionów opóźnionych w rozwoju” (Pike i in., 2023), które często ujawniają się jako „wewnętrzne peryferie” (Servillo i in., 2016; Copus i in., 2017), wskazuje, że obszary te są bardziej definiowane przez brak relacyjnych powiązań z centrami wzrostu niż przez ich fizyczną odległość.



ZEWNĘTRZNE
SZOKI
ROZWOJOWE



PROJEKT OPUS 19 2020/37/B/HS4/01034

Sars-CoV-2 i wojna w Ukrainie, jako zewnętrzne szoki rozwojowe



Zewnętrzne szoki rozwojowe uwypukliły istniejące różnicowania regionalne, pogłębiając marginalizację wewnętrznych peryferii poprzez nasilenie problemów gospodarczych, demograficznych i infrastrukturalnych. Kryzysy te ujawniły brak odporności tych obszarów na globalne wstrząsy, wzmacniając wykluczenie społeczno-ekonomiczne oraz ograniczając ich zdolność do integracji z centrami wzrostu.



KONCEPCJA
BADAWCZA
PROJEKTU
TIPERICO



PROJEKT OPUS 19 2020/37/B/HS4/01034

Cel ogólny projektu TIPERICO



Celem ogólnym projektu jest identyfikacja prawidłowości zmian rozwoju społeczno-gospodarczego na wybranych peryferiach wewnętrznych w Polsce ze szczególnym uwzględnieniem ich wrażliwości i odporności na skutki kryzysu SARS-CoV-2 oraz wynikające z nich rekomendacje dla zmiany w interwencjach polityki rozwojowej.

Cele poznawcze

Delimitacja i typologia przestrzennych różnicowań rozwojowych w układzie miejskich obszarów funkcjonalnych, prowadzącą do identyfikacji wewnętrznych peryferii.	CG1
Określenie trajektorii rozwojowych obszarów wewnętrznych peryferii w relacji do bardziej rozwiniętych obszarów, ze szczególnym uwzględnieniem stopnia ich wrażliwości i odporności na kryzys SARS-CoV-2 i jego konsekwencje społeczno-ekonomiczne.	CG2
Określenie intensywności dyfuzji procesów rozwojowych w ujęciu przestrzennym pomiędzy obszarami wewnętrznych peryferii oraz ośrodkami miejskimi będącymi subregionalnymi centrami obszarów funkcjonalnych, jak również czynników sprzyjających i niesprzyjających tym procesom.	CG3
Określenie podatności poszczególnych branż i sektorów gospodarczych na szoki kryzysu SARS-CoV-2, wraz z określeniem zaistniałych i spodziewanych konsekwencji ekonomicznych i społecznych.	CG3
Określenie czynników i barier rozwojowych w kształtowaniu przemian społeczno-gospodarczych kształtujących poziom i warunki życia mieszkańców na wybranych wewnętrznych peryferiach, z uwzględnieniem konsekwencji szoku kryzysu SARS-CoV-2.	CG4

Cele metodologiczne

Przygotowanie modelowego systemu wskaźników umożliwiającego identyfikację obszarów wewnętrznych peryferii i monitorowanie procesów rozwojowych zachodzących w tych obszarach.	MG1
Opracowanie zasad i kryteriów delimitacji oraz typologii obszarów wewnętrznych peryferii.	MG2
Opracowanie zasad i kryteriów identyfikacji trajektorii rozwojowych obszarów wewnętrznych peryferii.	MG3
Przygotowanie założeń i testowanie systemu monitoringu zmian społeczno-gospodarczych na obszarach wewnętrznych peryferii	MG4

Sformułowanie rekomendacji dotyczących ukierunkowania oraz sposobów realizacji (w tym doboru instrumentów) interwencji rozwojowej polityki spójności na obszarach wewnętrznych peryferii, ze szczególnym uwzględnieniem znaczenia ich ośrodków miejskich w tworzeniu warunków dla usieciowienia i dyfuzji procesów rozwojowych

AG1

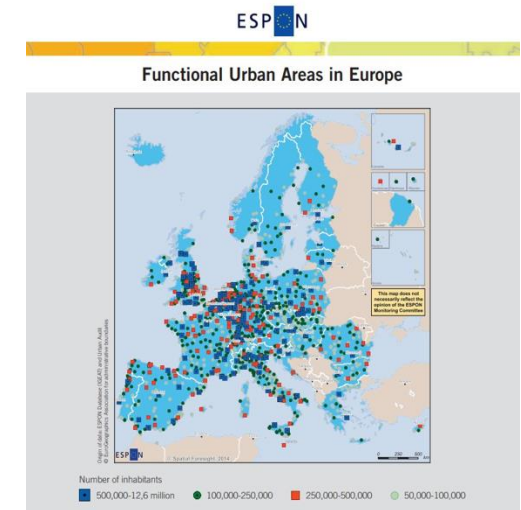
Nasza definicja wewnętrznych peryferii



Peryferie wewnętrzne rozumiemy jako obszary o uśpionych lub utraconych potencjałach rozwojowych, ze względu na ich **peryferyjność społeczną lub gospodarczą**, spowodowaną w szczególności **niską dostępnością komunikacyjną i stosunkowo dużą odległością czasową** od centrów gospodarczych, **ograniczonym zakresem funkcjonalnym połączeń** oraz **brak umiejętności lub trudności w ich trwałym nawiązaniu**.

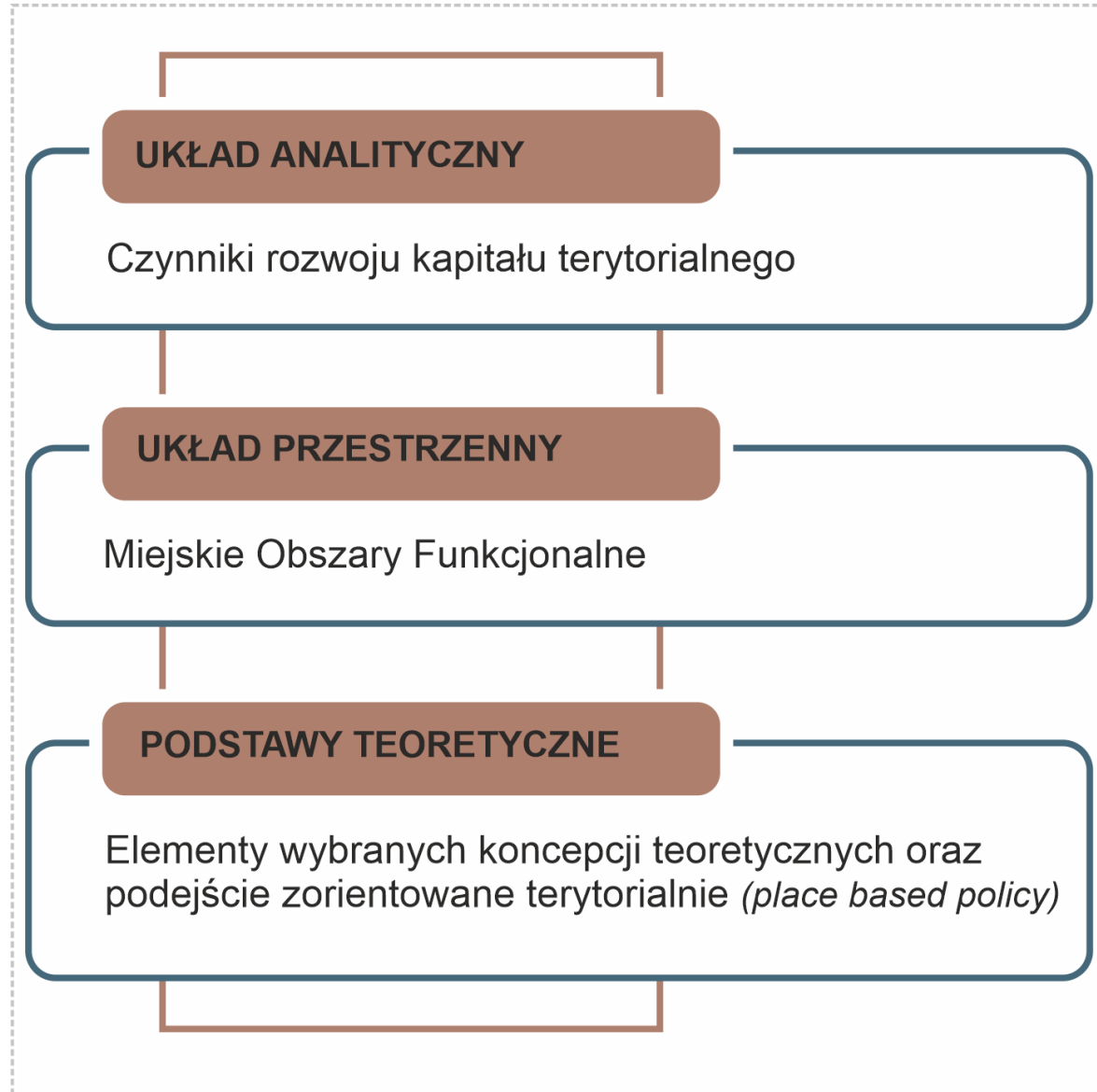
Ich cechami charakterystycznymi są:

- niższa wydajność terytorialnego systemu społeczno-gospodarczego,
- niższy dostęp do dóbr i usług publicznych,
- niższa jakość życia (wellbeing).

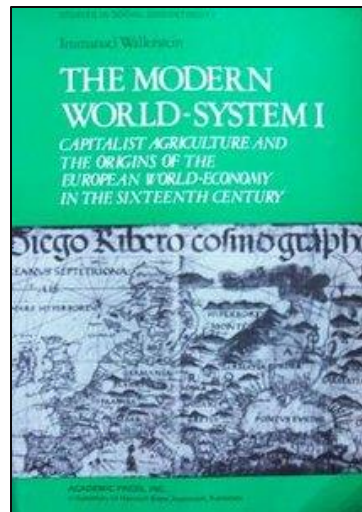
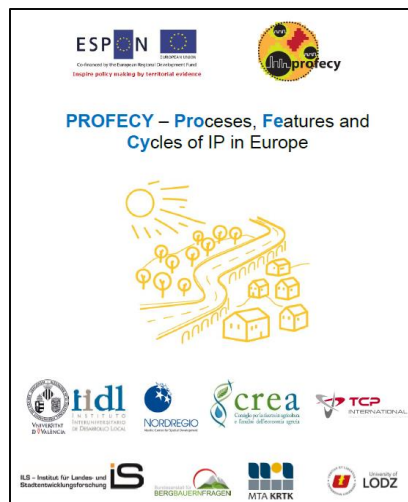
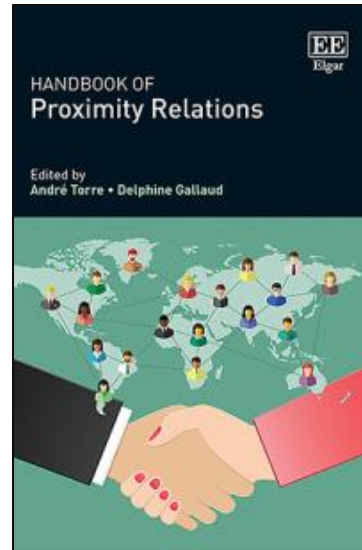


Wyznaczenie zasięgów przestrzennych wewnętrznych peryferii powinno odbywać się w układach miejskich obszarów funkcjonalnych (MOF) odpowiadającym zasięgom przestrzennym stosunków gospodarczych kształtujących się na obszarach: rdzenie – tereny otaczające.

Struktura modelu teoretyczno-koncepcyjnego



Model teoretyczno-koncepcyjny – podstawy teoretyczne



PLACE BASED POLICY

- podejście zorientowane terytorialnie
- kapitał terytorialny
- zintegrowane planowanie rozwoju
- elastyczne instrumenty interwencji doraźnej
- długookresowa adaptacyjność i odporność

SPATIAL JUSTICE

- równość szans
- sprawiedliwość dystrybucyjna
- sprawiedliwość proceduralna
- sprawiedliwość międzypokoleniowa
- przestrzenne minimum społeczne

FOUNDATIONAL ECONOMY

- dobra i usługi konsumowane przez wszystkich
- infrastruktura podstawowa

PERYFERYJNOŚĆ GEOGRAFICZNA

- teoria lokalizacji
- teoria biegunów wzrostu
- teoria rdzeni i peryferii
- efekty aglomeracji

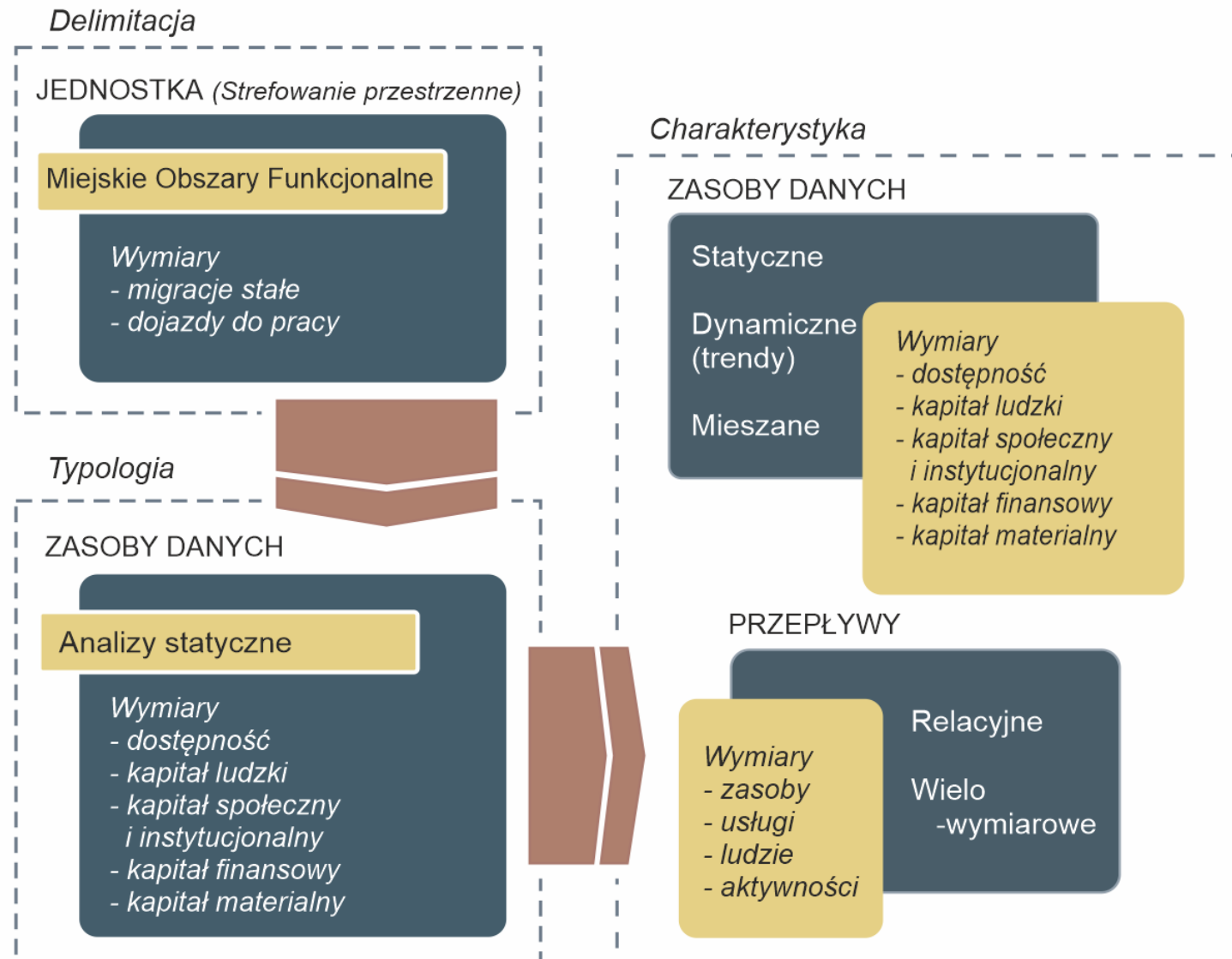
ZORGANIZOWANA BLISKOŚĆ

- zdolności kreowania interakcji
- logika przynależności
- logika podobieństwa

MODERN WORLD SYSTEM

- system społeczny
- sprawczość władzy

Model teoretyczno-koncepcyjny – układ przestrzenny i analityczny



Czynniki i subczynniki rozwoju wewnętrznych peryferii

- Wewnętrzna dostępność transportowa
- Zewnętrzna dostępność transportowa
- e-dostępność

Dostępność

- Sytuacja demograficzna
- Zdrowie i bezpieczeństwo
- Edukacja
- Rynek pracy

Kapitał ludzki

- Aktywność społeczna
- Czas wolny i rekreacja
- Infrastruktura biznesowa
- Struktura i aktywność gospodarcza

Kapitał społeczny i instytucjonalny

- Sytuacja finansowa jednostek samorządu terytorialnego
- Sytuacja finansowa przedsiębiorstw
- Sytuacja finansowa mieszkańców

Kapitał finansowy

- Sposób wykorzystania przestrzeni
- Sytuacja mieszkaniowa
- Dobra i usługi ekosystemowe

Kapitał materialny

Hipotezy badawcze



Wewnętrzne peryferia identyfikowane w układzie obszarów funkcjonalnych charakteryzują się zróżnicowaną wielkością zarówno miast głównych, jak i obszarów otaczających (H1).

Trajektorie rozwojowe wewnętrznych peryferii różnią się w stosunku do trajektorii rozwojowych obszarów bardziej rozwiniętych i wykazują większą wrażliwość na konsekwencje społeczno-ekonomiczne kryzysu SARS-CoV-2. (H2).

Rozprzestrzenianie się i dyfuzja procesów rozwojowych w ujęciu przestrzennym pomiędzy obszarami wewnętrznych peryferii oraz ośrodkami miejskimi będącymi subregionalnymi centrami obszarów funkcjonalnych, jest ograniczona przez oddziaływanie czynników niesprzyjających tym procesom, które zyskały na znaczeniu w wyniku kryzysu SARS-CoV-2. (H3).

Wewnętrzne peryferia wykazują specyficzną podatność poszczególnych branż i sektorów gospodarczych na szoki kryzysu SARS-CoV-2, która skutkuje odmiennymi konsekwencjami ekonomicznymi i społecznymi w stosunku do obszarów lepiej rozwiniętych (H4).

Kapitał społeczny i instytucjonalny stanowi najważniejszy czynnik kształtujący przemiany społeczno-gospodarcze determinujące poziom i warunki życia mieszkańców na obszarze wewnętrznych peryferii, a jego znaczenie wzrasta w warunkach oddziaływania konsekwencji szoku kryzysu SARS-CoV-2 (H5).

Zagwarantowanie skuteczności i efektywności interwencji polityki spójności adresowanej do obszarów wewnętrznych peryferii wymaga w większym stopniu zmiany instrumentów wdrażania niż zasad programowania tej polityki (H6).



WEWNĘTRZNE
PERYFERIE
W POLSCE —
METODYKA BADAŃ



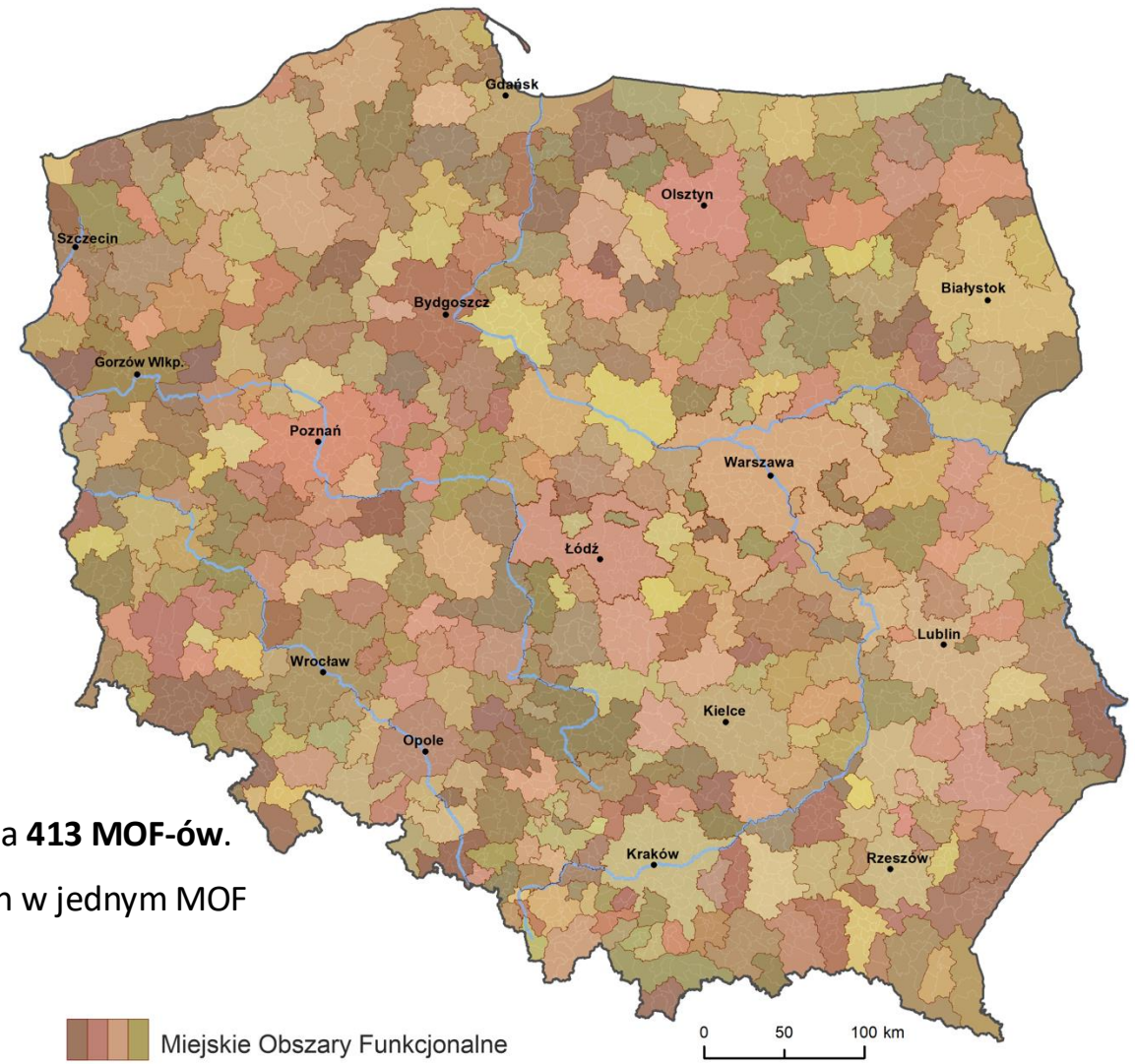
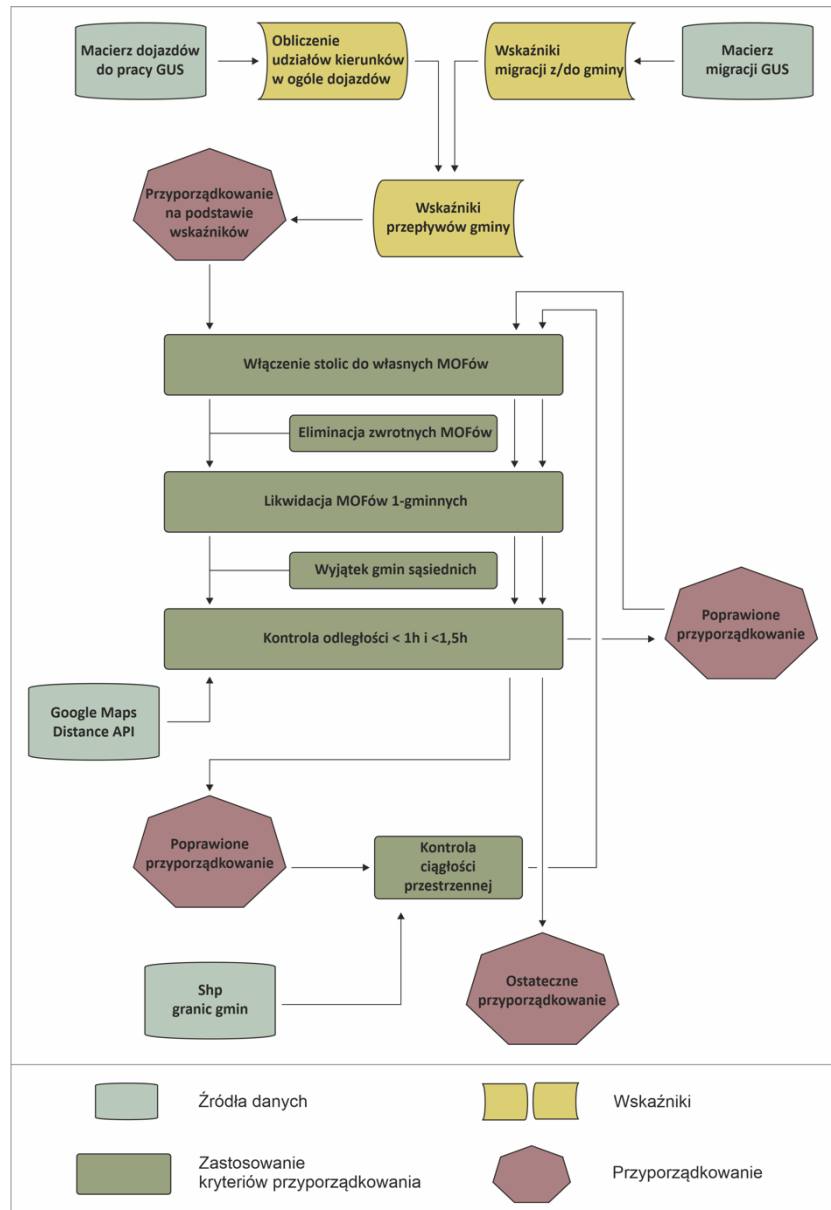
PROJEKT OPUS 19 2020/37/B/HS4/01034

Delimitacja i typologia wewnętrznych peryferii
w nowym układzie miejskich obszarów funkcjonalnych w Polsce

Studia przypadków czterech wybranych miejskich obszarów
funkcjonalnych spełniających kryteria wewnętrznych peryferii

Identyfikacja i monitoring czynników oraz barier wpływających
na trajektorie rozwojowe wewnętrznych peryferii w okresie
kryzysu – rekomendacje dla polityki regionalnej

Delimitacja wewnętrznych peryferii



- Podział Polski na **413 MOF-ów**.
- od 2 do 92 gmin w jednym MOF



Churski, P., Adamiak, C., Szyda, B., Dubownik, A., Pietrzykowski, M., Śleszyński, P. (2023). Nowa delimitacja miejskich obszarów funkcjonalnych w Polsce i jej zastosowanie w praktyce zintegrowanego podejścia terytorialnego (place based approach). *Przełęcz Geograficzna*, 95(1), 29–55.

Źródło: opracowanie własne.

Delimitacja wewnętrznych peryferii

Początkowy zbiór danych

Redukcja liczby zmiennych

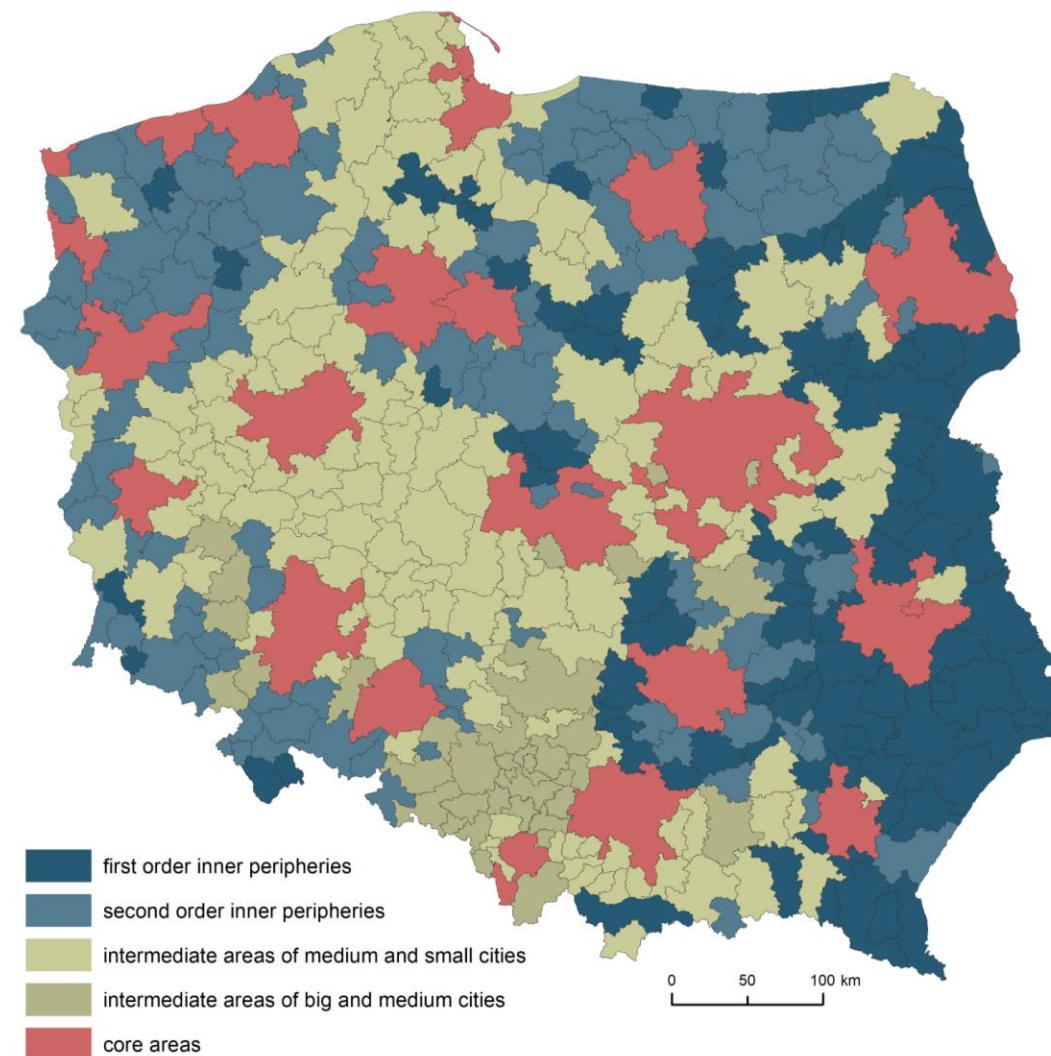
Grupowanie MOFów

Wewnętrzne peryferie drugiego rzędu

112

Wewnętrzne peryferie pierwszego rzędu

96



Wybór obszarów studium przypadku

Drawsko Pomorskie
(peryferie wewnętrzne II rzędu)

Włocławek
(peryferie wewnętrzne II rzędu)

4 obszary studium przypadku :

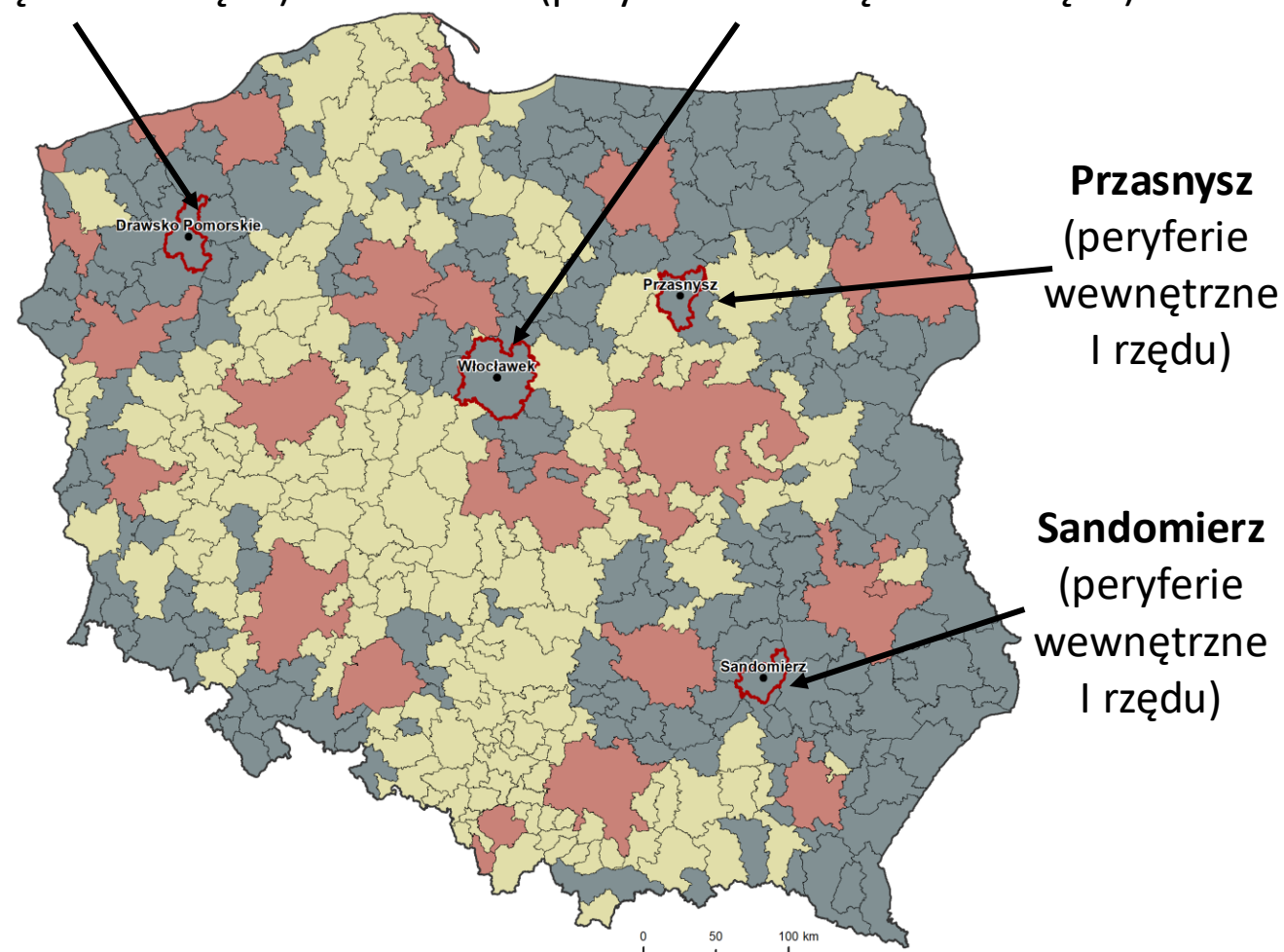
- 2 z peryferii I rzędu,
- 2 z peryferii II rzędu.

Typowe wartości wskaźników peryferyjności:

- Peryferie wewnętrzne I rzędu – najniższy kwartyl,
- Peryferie wewnętrzne II rzędu – drugi kwartyl.

Z różnych regionów kraju, reprezentatywne dla różnych obszarów wewnętrznych peryferii Polski.

Zróżnicowana wielkość miasta centralnego.



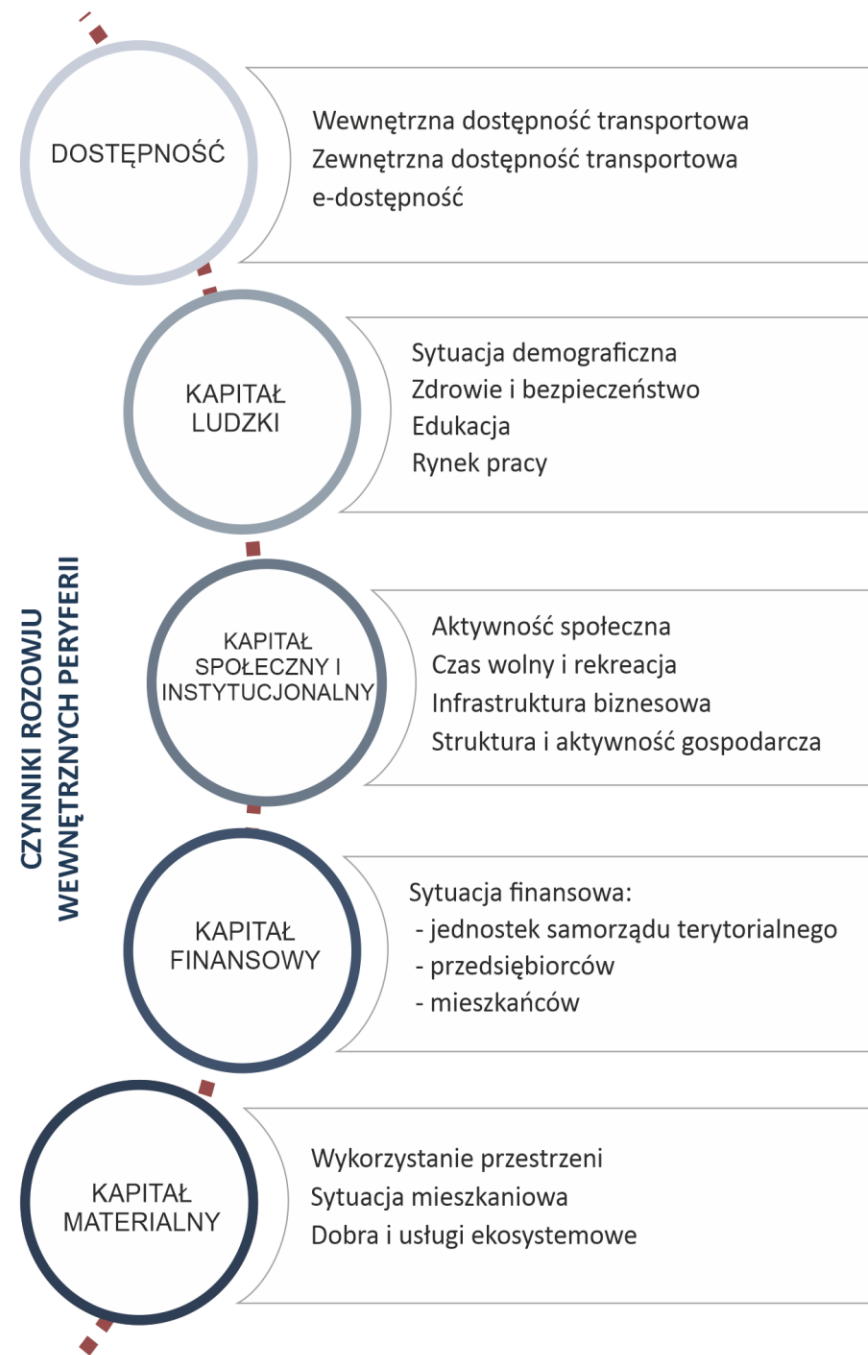
Badania terenowe studiów przypadku



Stosując przyjęty w projekcie model teoretyczno-koncepcyjny analizę stanu i przemian funkcjonowania wewnętrznych peryferii w w nowych uwarunkowaniach spójności post SARS-CoV-2 przeprowadziliśmy w oparciu o koncepcję **kapitału terytorialnego** redefiniując i dostosowując zakres interpretacji czynników rozwoju do specyfiki tych obszarów.

Kapitał terytorialny traktujemy jako metaczynniki wytwarzany przez mieszkańców przy wykorzystaniu unikalnych i trudno replikowalnych zasobów każdego analizowanego terytorium.

Zasoby porządkujemy w układzie **pięciu czynników rozwoju**, uszczegóławiając je przy pomocy **subczynników**.



Badania terenowe – zakres, metody i techniki

- Ankieta wśród mieszkańców (CATI; N=1557).
- Wywiady indywidualne z prezydentem, burmistrzami i innymi lokalnymi liderami (5 x IDI).
- Wywiady grupowe z przedsiębiorcami, samorządowcami i społecznikami (8 x FGI).

Sandomierz – NGO + Przedsiębiorcy - 25.05.2023

Uczestnicy

1. Moderator
2. Ewa M. – przedsiębiorca
3. Ewa T. - Kolo Gospodyń wiejskich Kobierniki, gmina Samborzec
4. Karolina C. - prowadzi działalność gospodarczą na terenie gminy Samborzec
5. Przemek B. - prowadzi kawiarnię na starym rynku tutaj w Sandomierzu
6. Marcei M. - właściciele winnicy sandomierskiej
7. Rafał S. - Stowarzyszenie Nasze Dziedzictwo Soliny w gminie Klimontów

Tak zadam pytanie to już mnie interesuje, czy państwo są sandomierzanami z urodzenia? Czy państwo przybyli tutaj?

01:28:34 Speaker 7

No nie, no ja jestem mocno zakorzeniony. No moja rodzina jest tutaj od wieków

01:28:40 Speaker 6

Urodziłem się w Sandomierzu, potem nie mieszkałem w Sandomierzu, studiowałem w Krakowie. A od 12 lat mieszkam w Sandomierzu.

01:28:48 Speaker 3

Ja mieszkałam w Koprzywnicy 20 lat, potem mieszkałam 13 lat w Samborcu. I teraz mieszkam w Koprzywnicy?/, także tak

M.3a.Gmina			
Atrybuty standardowe	Wartość	Liczebność	Procent
Pozycja	8		
Etykieta	M.3a. Gmina		
Typ	Łańcuchowa		
Format	A11		
Pomiar	Nominalna		
Poprawne wartości	Baruchowo	9	0,6%
	Bądkowo	7	0,4%
	Bobrowniki	6	0,4%
	Boniewo	9	0,6%
	Brześć K	23	1,5%
	Choceń	16	1,0%
	Chodecz	17	1,1%
	Czemnice Bo	29	1,9%
	Dobrzyń nW	15	1,0%
	Drawsko Pom	222	14,3%
	Dwikozy	56	3,6%
	Fabianki	24	1,5%
	Jednoróżec	54	3,5%
	Kalisz Pom	93	6,0%
	Klimontów	50	3,2%
	Koprzywnica	46	3,0%
	Kowal G	8	0,5%
	Kowal M	7	0,4%
	Krasne	27	1,7%
	Krzynowłog	24	1,5%
	Lipnik	34	2,2%
	Lubanie	14	0,9%
	Lubień K	17	1,1%
	Lubraniec	20	1,3%
	Obrazów	37	2,4%
	Osięciny	14	0,9%
	Przasnysz G	46	3,0%
	Przasnysz M	134	8,6%
	Samborzec	55	3,5%
	Sandomierz	147	9,4%
	Topólka	9	0,6%
	Waganiec	7	0,4%
	Wielgie	14	0,9%
	Wilczyce	24	1,5%
	Włocł M.	209	13,4%
	Włocł W.	13	0,8%
	Zawichost	21	1,3%

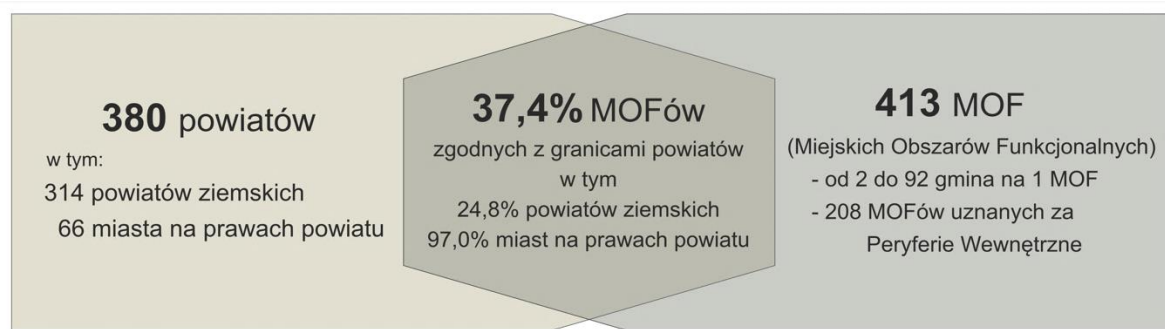


WNIOSKI I REKOMENDACJE



PROJEKT OPUS 19 2020/37/B/HS4/01034

Peryferie wewnętrzne a rekomendacje dla optymalizacji struktur administracyjnych w Polsce



Konieczne jest szersze **uwzględnienie powiązań funkcjonalnych** w podziale administracyjnym kraju

Konieczne jest **wyposażenie szczebla powiatowego w odpowiednie kompetencje i możliwości ich stosowania**

Reforma administracyjna jest niedokończona, a układ administracji specjalnej nie nawiązuje do zasięgu terytorialnego powiatów, co wymaga korekty podziału administracyjnego



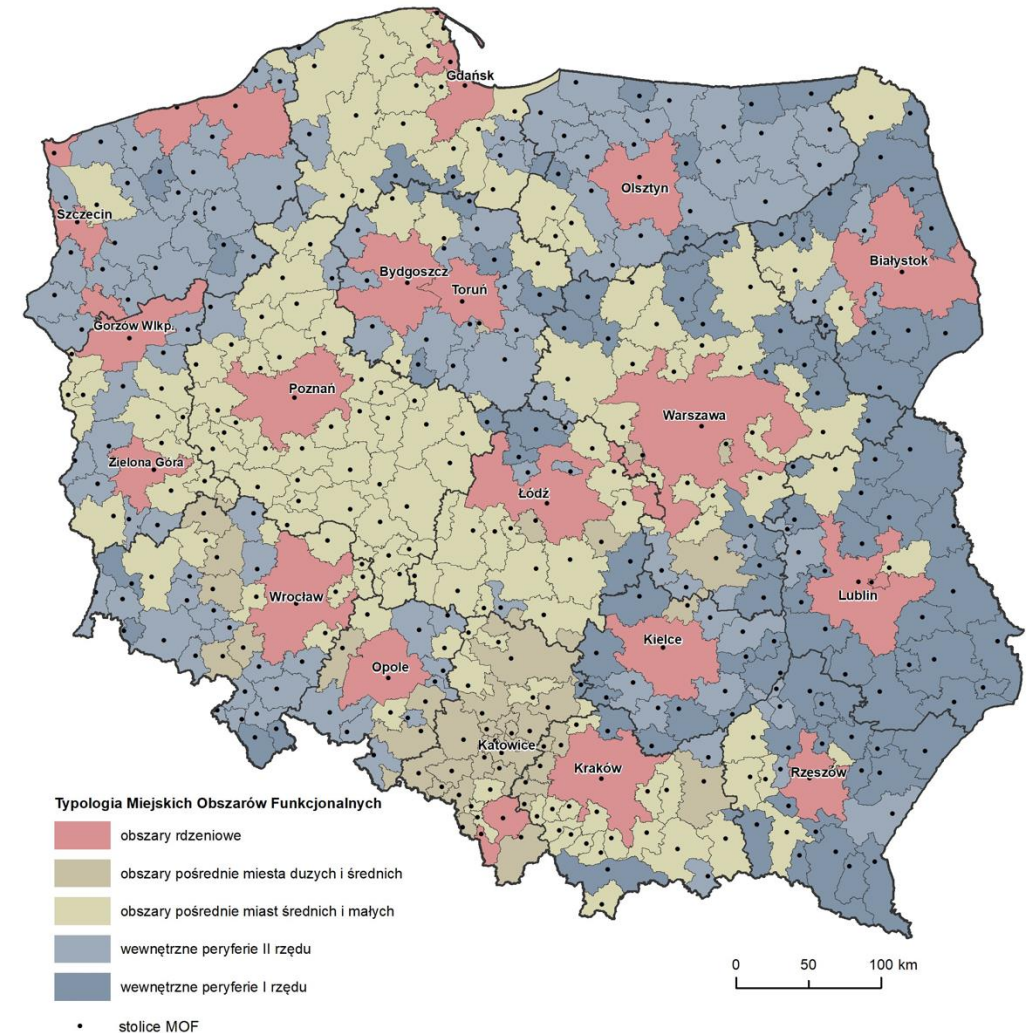
Peryferie wewnętrzne a rekomendacje dla optymalizacji struktur administracyjnych w Polsce

Obszary rdzeniowe wraz ze swoimi obszarami funkcjonalnymi usytuowane są bardziej centralnie w regionach, podczas gdy obszary wewnętrznych peryferii leżą zwykle na **pograniczach województw**

Konieczne jest umożliwienie **tworzenia partnerstw instytucjonalnych przekraczających granice województw**

Konieczne jest wyposażenie partnerstw ponadlokalnych w instrumenty umożliwiające realizację polityki rozwoju.
Strategie ponadlokalne nie mogą być fasadowym dokumentem.

Obszary funkcjonalne dla potrzeb realizacji polityki rozwoju delimitowane są w regionach, co oznacza, że nie przekraczają granic województwa.
Podejście to wymaga zmiany.



H

I

G

H

L

I

G

H

T

S

Reorganizacja transportu publicznego: Usprawnienie funkcjonowania transportu publicznego poprzez integrację taryf, optymalizację rozkładów jazdy i poprawę koordynacji organizacyjnej w celu przywrócenia efektywności systemu.

Rozwój usług mobilnych: Inwestowanie w rozwój usług mobilnych w celu zwiększenia zarówno wewnętrznej, jak i zewnętrznej dostępności dla mieszkańców.

Przyciąganie inwestorów: Tworzenie korzystnych warunków dla nowych inwestorów, w tym przygotowanie terenów inwestycyjnych i dostosowanie oferty edukacyjnej do potrzeb rynku, co przyczyni się do dywersyfikacji lokalnej gospodarki.

Modernizacja infrastruktury: Unowocześnienie infrastruktury IT, zapewnienie dostępu do szybkiego internetu oraz wspieranie wykorzystania technologii mobilnych w usługach publicznych.

Zielona i cyfrowa synergia: Koordynacja działań w obszarze zielonej i cyfrowej transformacji w celu wspierania rozwoju społeczno-gospodarczego, wzmacniania lokalnej gospodarki oraz integracji tych działań na poziomie ponadlokalnym.

H

I

G

H

L

I

G

H

T

S

Strategia demograficzna: Zmierzenie się z rosnącymi wyzwaniami demograficznymi poprzez kształtowanie polityk rodzinnych i strategii imigracyjnych na poziomie ponadlokalnym, wspierających integrację społeczną i gospodarczą.

Lokalne potrzeby i dostępność: Rozwiązanie problemu hierarchizacji lokalnych potrzeb poprzez opracowanie i wdrożenie przestrzennego minimum standardu społecznego oraz zapewnienie lepszego dostępu do potrzeb wyższego rzędu.

Instytucjonalne ramy rozwoju: Wprowadzenie strategii rozwoju ponadlokalnego jako kluczowej podstawy instytucjonalnej dla realizacji działań rozwojowych w ramach obszarów funkcjonalnych.

Zarządzanie kapitałem terytorialnym: Uznanie konieczności kształtowania warunków i zarządzania rozwojem kapitału terytorialnego na poziomie ponadlokalnym z wykorzystaniem podejścia place-based.

Pokonywanie barier rozwojowych: Badanie możliwości pokonywania lokalnych barier rozwojowych poprzez wykorzystanie relacji funkcjonalnych na poziomie ponadlokalnym i zastosowanie podejścia place-based dla bardziej spójnego wzrostu.

Rekomendacje końcowe

Rozwój wewnętrznych peryferii powinien być programowany i wdrażany poprzez **przygotowywanie i realizację strategii rozwoju ponadlokalnego**, z pełnym poszanowaniem zasad podejścia zorientowanego terytorialnie, co może prowadzić do:

1. zwiększenia **skuteczności** polityki spójności nie tylko na obszarach wewnętrznych peryferii
2. zwiększenia **efektywności** polityki spójności nie tylko na obszarach wewnętrznych peryferii



Towards a
more
place-based
Cohesion
Policy

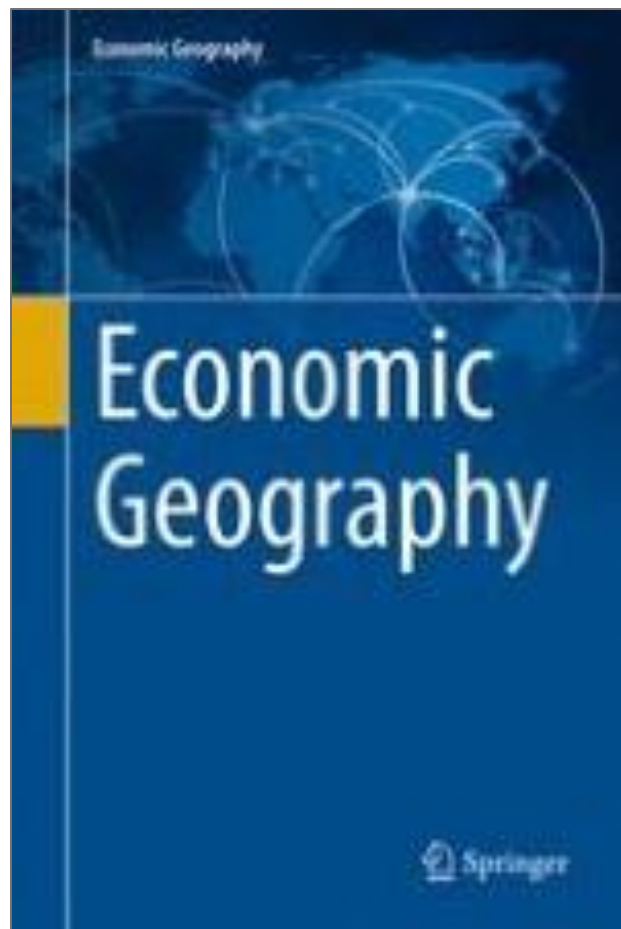


STRATEGIA
ROZWOJU
PONADLOKALNEGO

UPOWSZECHNIANIE WYNIKÓW PROJEKTU TIPERICO



PROJEKT OPUS 19 2020/37/B/HS4/01034



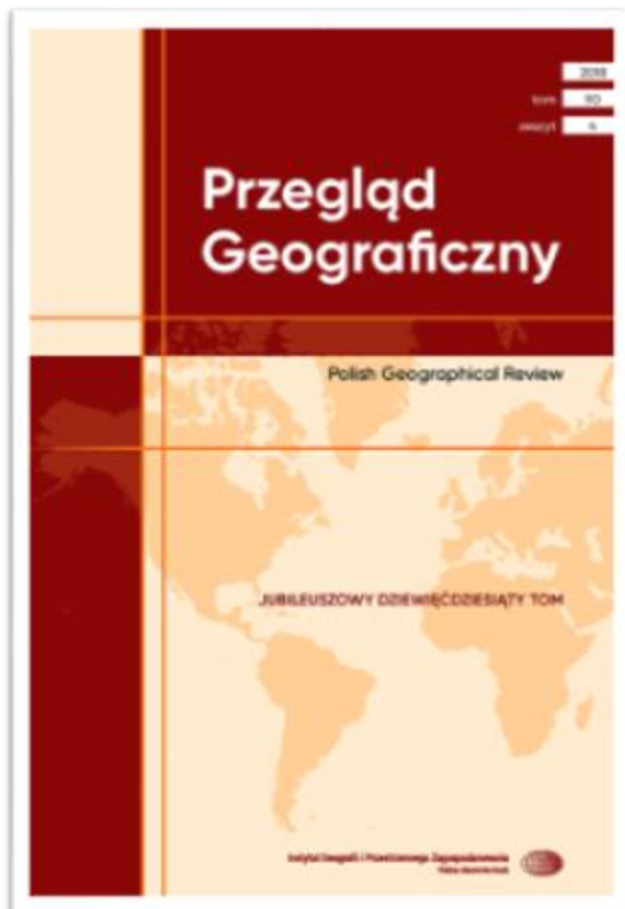
Churski P., Adamiak C., Dubownik A., Pietrzykowski M., Szyda B., 2025.

**Inner Peripheries in the New Conditions of Cohesion
post-SARS-CoV-2 - recommendations for European Cohesion Policy.**

Economic Geography. Springer.

zawarta umowa z Wydawnictwem





Przegląd Geograficzny
2023, 95, 1, s. 29-55
<https://doi.org/10.7163/PrzG.2023.1.2>

Instytut Geografii i Przestrzennego Zagospodarowania
Polskiej Akademii Nauk
<https://www.igipz.pan.pl/przegląd-geograficzny.html>

Nowa delimitacja miejskich obszarów funkcjonalnych w Polsce i jej zastosowanie w praktyce zintegrowanego podejścia terytorialnego (place based approach)

A new delimitation of Functional Urban Areas in Poland and its application in the practice of the place-based approach

Paweł Churski¹ • Czesław Adamiak² • Barbara Szyda² • Anna Dubownik² • Maciej Pietrzykowski³ • Przemysław Śleszyński⁴

¹ Uniwersytet im. Adama Mickiewicza w Poznaniu

² Uniwersytet Mikołaja Kopernika w Toruniu

³ Uniwersytet Ekonomiczny w Poznaniu

⁴ Instytut Geografii i Przestrzennego Zagospodarowania im. S. Leszczyńskiego PAN, Warszawa
pawel.churski@amu.edu.pl • czeslaw@umk.pl • bszyda@umk.pl • a_dubownik@umk.pl • maciej.pietrzykowski@ue.poznan.pl • psleszyn@twarde.pan.pl

Zarys treści. Współcześnie obserwowany jest renesans zainteresowania regionem miejskim, w tym miejskimi obszarami funkcjonalnymi (MOF), co wynika ze zmiany dominującego w planowaniu rozwoju regionalnego podejścia administracyjnego i sektorowego na funkcjonalne. W pracy zaprezentowany został przegląd pojęć odnoszących do MOF i koncepcji pokrewnych oraz metod delimitacji obszarów powiązanych z miastem w literaturze polskiej. Następnie przedstawiona została propozycja nowej delimitacji MOF, które objęły terytorium całego kraju. MOF wyznaczone zostały jako regiony węglowe na podstawie kryterium powiązań funkcjonalnych – dotychczas do pracy oraz wymiany migracyjnej (zamieszkałości i wymieszkałości ludności), z zastosowaniem dodatkowego kryterium maksymalnej odległości czasowej. Efekty przygotowanego wydzielenia pokazały, że codzienne życie mieszkańców Polski jest zorganizowane w ramach relatywnie dużej liczby zróżnicowanych „mikroregionów”. Liczba skazyfikowanych MOF (413) jest podobna do liczby powiatów (380), przy czym jednostki te charakteryzują się różną wielkością i zasięgiem przestrzennym. Praca wpisuje się w postulat myślenia kategoriami obszarów funkcjonalnych w planowaniu przestrzennym i strategicznym.

Słowa kluczowe: region miejski, miejskie obszary funkcjonalne (MOF), region węglowy, delimitacja, powiązania funkcjonalne, zintegrowane podejście zorientowane terytorialnie.

Keywords: urban region, functional urban areas (FUAs), nodal region, delimitation, functional linkages, place based approach.

Wstęp

Nowe spojrzenie na politykę rozwoju i jej terytorialny wymiar wymusza zmianę dotychczasowego paradygmatu. Dominującym stać się powinno podejście funkcjonalne do zintegrowanego rozwoju terytorialnego, wobec podejścia administracyjnego, które obecnie uznawane jest za ułomne i ograniczające skuteczność działań prorozwojowych (por. Ładysz, 2021). Taka zmiana orientacji zakłada wykorzystanie obszarów funkcjonalnych, w przypadku których oddziaływanie miasta wykracza poza jego granice fizyczne.

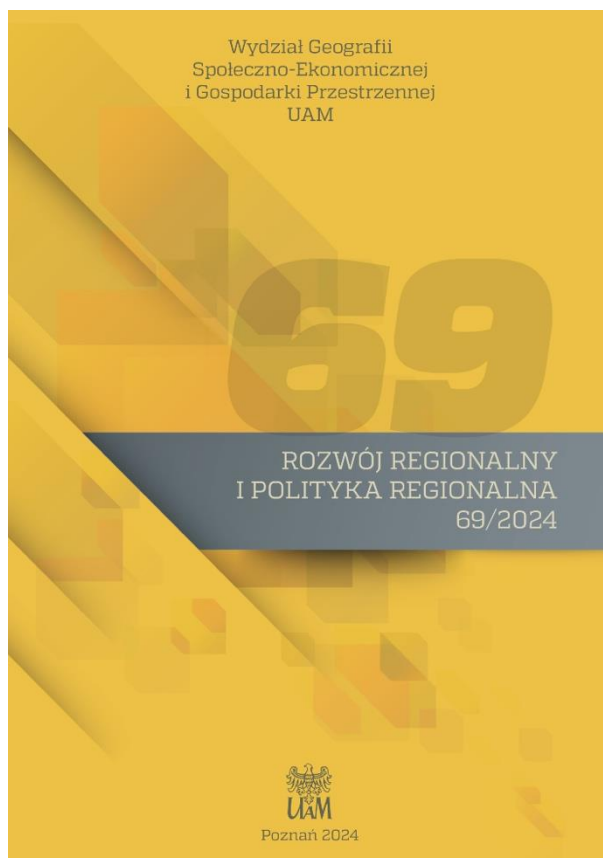
Churski P., Adamiak C., Dubownik A.,
Pietrzykowski M., Szyda B., Śleszyński P. 2023.

Nowa delimitacja miejskich obszarów funkcjonalnych w Polsce: zastosowanie w praktyce zintegrowanego podejścia terytorialnego (place based approach).

Przegląd Geograficzny, 95, 1: 29-55.

<https://doi.org/10.7163/PrzG.2023.1.2>





Rozwój Regionalny i Polityka Regionalna 69: 185–214
<https://doi.org/10.14746/rrpr.2024.69.12>
2024

Paweł Churski¹, Anna Dubownik², Barbara Szyda²,
Czesław Adamiak², Maciej Pietrzykowski³

¹ Uniwersytet im. Adama Mickiewicza w Poznaniu
Zakład Studiów Regionalnych i Lokalnych
chur@amu.edu.pl, <https://orcid.org/0000-0002-4152-1211>

² Uniwersytet Mikołaja Kopernika w Toruniu
Katedra Gospodarki Przestrzennej i Turyzmu
AD: a_dubownik@umk.pl, <https://orcid.org/0000-0003-0313-7961>
BS: bszyda@umk.pl, <https://orcid.org/0000-0002-9221-6284>
CA: czeslaw@umk.pl, <https://orcid.org/0000-0003-3307-5079>

³ Uniwersytet Ekonomiczny w Poznaniu
Katedra Konkurencyjności Międzynarodowej
maciej.pietrzykowski@ue.poznan.pl, <https://orcid.org/0000-0003-0802-6371>

Wewnętrzne peryferie w świetle wybranych typologii obszarów wiejskich

Zarys treści: Celem opracowania jest określenie możliwości wykorzystania zróżnicowanych typologii obszarów wiejskich do wyjaśnienia procesów rozwojowych, a w dalszej kolejności do kształtowania polityki rozwojowej na obszarach wewnętrznych peryferii. W artykule zaprezentowano rozmieszczenie przestrzenne wewnętrznych peryferii w Polsce oraz przeprowadzono analizę porównawczą uzyskanego rozkładu z wynikami wybranych podziałów obszarów wiejskich. Interpretacja otrzymanych wyników pozwala wnioskować, że zasadne jest odejście od kategoryzowania tych obszarów według ich poziomu wiejskości lub miejskości na rzecz pomiaru lokalnego kapitału terytorialnego w myśl koncepcji rozwoju wielofunkcyjnego. Koncepcja wielofunkcyjnego rozwoju obszarów wiejskich ma natomiast duże znaczenie w wyjaśnianiu procesów rozwojowych i programowaniu interwencji rozwojowej na obszarze wewnętrznych peryferii.

Słowa kluczowe: wewnętrzne peryferie, miejskie obszary funkcjonalne, obszary wiejskie, kapitał terytorialny, *place based policy*

Wstęp

Obszary wiejskie w Polsce ulegają wielopłaszczyznowym przemianom. Zmiany te jednak wykazują silne zróżnicowanie przestrzenne, z pewnością także są one warunkowane różnymi czynnikami. Tempo rozwoju obszarów wiejskich w dużym



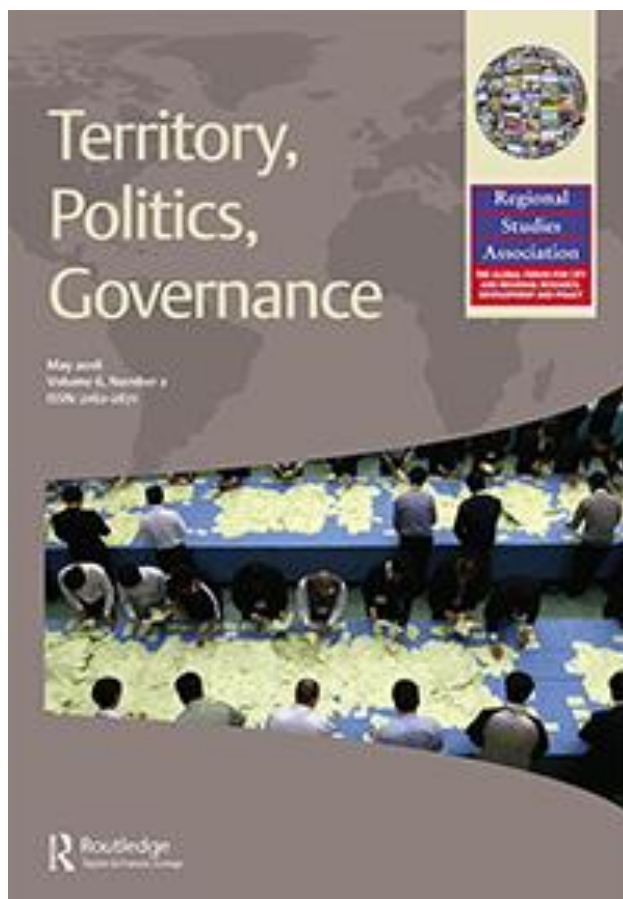
Churski P., Adamiak C., Dubownik A.,
Pietrzykowski M., Szyda B., Śleszyński P., 2024.

Wewnętrzne peryferie w świetle wybranych typologii obszarów wiejskich.

Rozwój Regionalny i Polityka Regionalna 69:
p. 185–214.

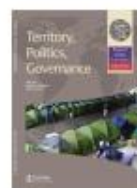
<https://doi.org/10.14746/rrpr.2024.69.12>





Adamiak C., Rodríguez-Pose A., Churski P., Dubownik A.,
Pietrzykowski M., Szyda B., Rosik P., 2024.

Places that matter and places that don't: Territorial revenge and counter-revenge in Poland.



Places that matter and places that don't: Territorial revenge
and counter-revenge in Poland

Journal:	Territory, Politics, Governance
Manuscript ID:	Draft
Manuscript Type:	Research Article
Classification:	political geography, electoral geography, regional development, core-periphery pattern, right-wing populism, Europe, Poland
Abstract:	Poland presents a compelling case study in the rise of right-wing populism. In 2023, after eight years at the helm, the anti-elitist and Eurosceptic PiS party lost the parliamentary elections. This paper explores the geography of this political shift, analysing election results from 2011 to 2023 against the backdrop of regional socio-economic divide. Our findings reveal that PiS's support base expanded in areas marked by multidimensional peripherality, while its recent loss is primarily attributed to the political mobilisation of prosperous core areas. The study underscores the perpetuation of territorial disparities, highlighting the challenges of the growing geographic polarisation.

SCHOLARONE[™]
Manuscripts

Territory, Politics, Governance.

artykuł przyjęty do druku



Churski P., Adamiak C., Dubownik A., Pietrzykowski M., Szyda B., 2024.

What doesn't work in European cohesion policy? Development challenges of the inner periphery after the SARS-CoV-2 pandemic.

Quaestiones Geographicae
What doesn't work in European Cohesion Policy? Development challenges of the Inner
periphery after the SARS-CoV-2 pandemic
--Manuscript Draft--

Manuscript Number:	
Full Title:	What doesn't work in European Cohesion Policy? Development challenges of the inner periphery after the SARS-CoV-2 pandemic
Article Type:	Original Study
Section/Category:	Human Geography and Spatial Management
Keywords:	Cohesion Policy; Inner peripheries; Functional Urban Areas; SARS-CoV-2; European Union; Poland
Corresponding Author:	Paweł Churski Adam Mickiewicz University: Uniwersytet im Adama Mickiewicza w Poznaniu Poznan, POLAND
Corresponding Author Secondary Information:	
Corresponding Author's Institution:	Adam Mickiewicz University: Uniwersytet im Adama Mickiewicza w Poznaniu
Corresponding Author's Secondary Institution:	
First Author:	Paweł Churski
First Author Secondary Information:	
Order of Authors:	Paweł Churski Czesław Adamiak, Professor of NCU Anna Dubownik, PhD Marek Pietrzykowski, PhD Barbara Szyda, PhD
Order of Authors Secondary Information:	
Abstract:	The EU's cohesion policy is a fundamental component of intervention policies in united Europe. Its primary goal is to reduce the scale of spatial differences in development by striving to improve economic, social, and territorial cohesion. The outcomes of the actions implemented to date have been unsatisfactory. This underperformance is the basis for the ongoing discussion in Europe about the future paradigm of cohesion policy post-2027. This article systematizes the challenges and proposes recommendations concerning the actions of EU cohesion policy that should be considered in the new paradigm of this public intervention, enhancing its effectiveness and efficiency during a period of strong pressure from external developmental shocks, especially in less-developed areas such as inner peripheries. Its unique value is constructed from two fundamental factors. Firstly, the presented results are the outcome of qualitative field research, providing unique empirically factual material. Secondly, they concern the processes occurring in relation to the territories of the member state that is the largest beneficiary of EU cohesion policy, Poland, which is often regarded as a specific laboratory for cohesion policy.
Suggested Reviewers:	Aleksandra Nowakowska, Professor University of Lodz: Uniwersytet Łódzki aleksandra.nowakowska@uni.lodz.pl a specialist in the subject matter discussed in the article Andrzej Miecznik, Professor Maria Curie-Skłodowska University: Uniwersytet Marii Curie-Skłodowskiej miecznik.andrzej@gmail.com a specialist in the subject matter discussed in the article

Quaestiones Geographicae.

artykuł przyjęty do druku





Churski P., Adamiak C., Dubownik A., Komornicki T.,
Pietrzykowski M., Szyda B., Śleszyński P.

**The changing role of functional urban areas in regional
policy: New challenges for place-based policy in new
conditions of development.**

Regional Science Policy & Practice.
Special Issue: Left Behind Areas. Past, Present and Future

artykuł w recenzji