

INSTYTUT GEOGRAFII SPOŁECZNO-EKONOMICZNEJ I GOSPODARKI PRZESTRZENNEJ UMK W TORUNIU
ZEBRANIE NAUKOWE 06 MARCA 2025 r.



PROJEKT OPUS 19 -2020/37/B/HS4/01034

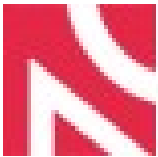


PROJEKT TIPERICO: WYZWANIA ROZWOJU WEWNĘTRZNYCH PERYFERII W POLSCE

Paweł Churski, Uniwersytet Adama Mickiewicza w Poznaniu

Maciej Pietrzykowski, Uniwersytet Ekonomiczny w Poznaniu

Czesław Adamiak, Barbara Szyda, Anna Dubownik,
Uniwersytet Mikołaja Kopernika w Toruniu



PROJEKT OPUS 19 -2020/37/B/HS4/01034

Trajektorie i wyzwania rozwoju wewnętrznych peryferii w nowych uwarunkowaniach spójności post SARS-CoV-2

AGENDA

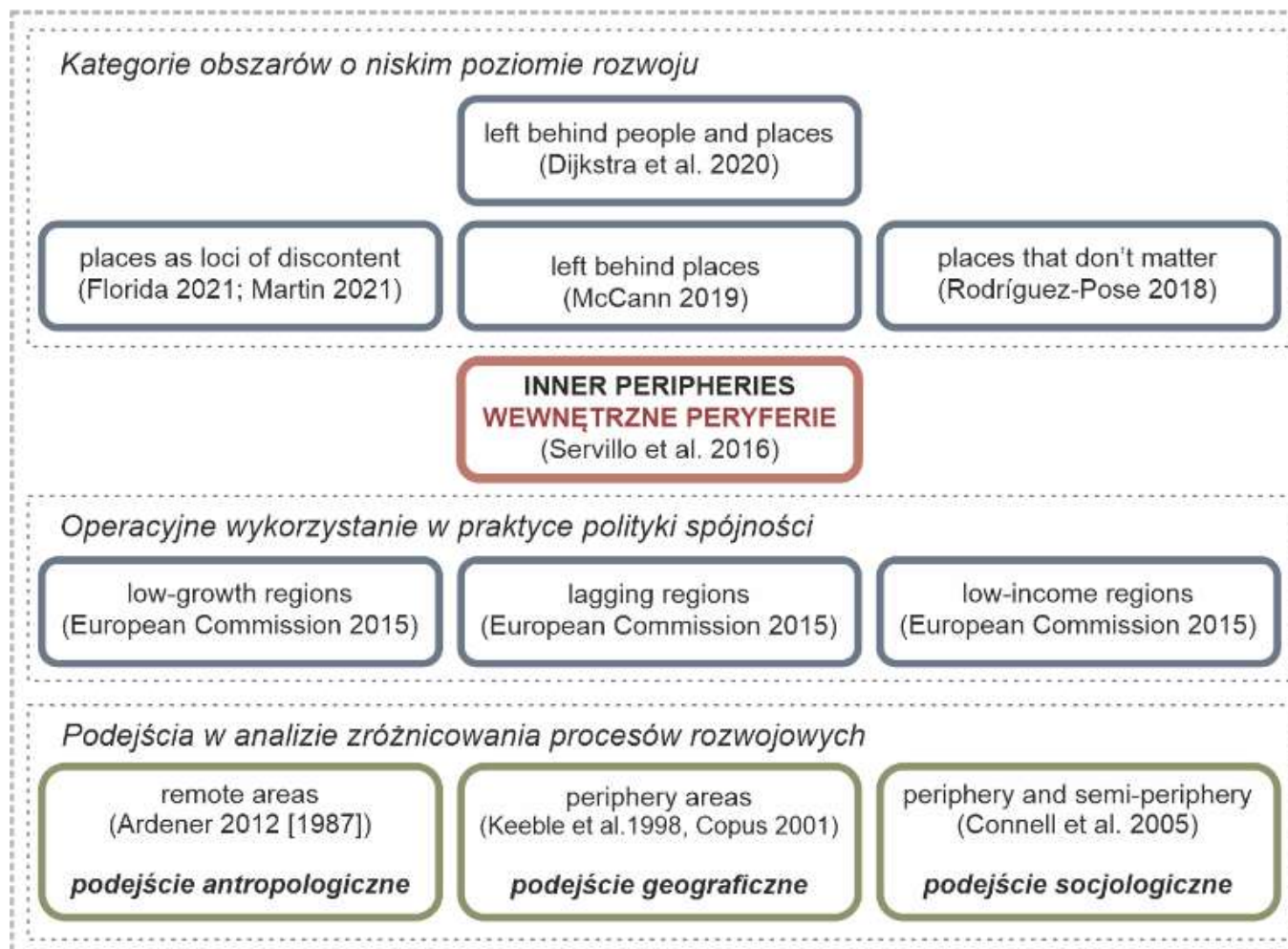


OBSZARY POZOSTAWIONE W TYLE JAKO NARASTAJĄCE WYZWANIE ROZWOJOWE



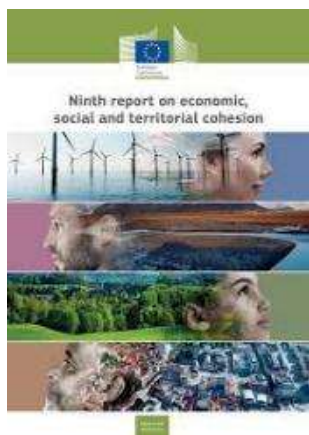
PROJEKT OPUS 19 2020/37/B/HS4/01034

Wewnętrzne peryferie jako kategoria obszarów pozostawionych w tyle



Źródło: opracowanie własne

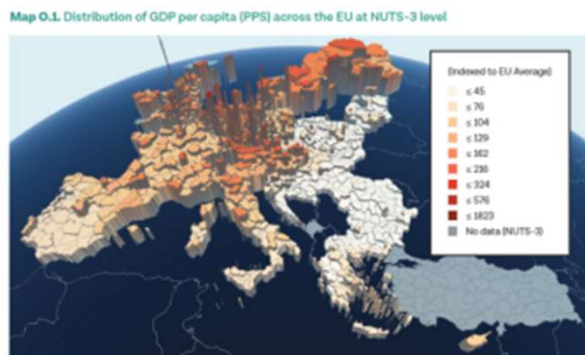
Potencjalne wymiary rozwojowe obszarów pozostawionych w tyle



Źródło: Pike i inni (2023: 6)

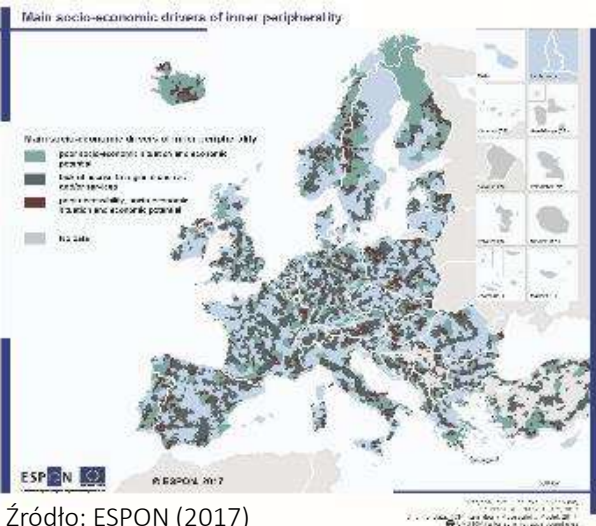
Wymiary	Przykłady
Ekonomiczny	<ul style="list-style-type: none"> • Spadające realne płace • Ograniczone i/lub niskiej jakości możliwości szkoleniowe i/lub zatrudnienia • Ograniczone powiązania wewnętrzne i zewnętrzne kształtujące funkcjonowanie łańcuchów wartości, w tym łańcuchów dostaw • Ograniczone bogactwo
Spółeczny	<ul style="list-style-type: none"> • Brak mobilności społecznej i/lub przestrzennej • Ograniczony pomostowy kapitał społeczny (ale wysoki poziom łączącego kapitału społecznego) • Deficyty relacji społecznych w wymiarze wewnętrznym determinujące możliwości i zakres współpracy lokalnych interesariuszy • Deficyty relacji społecznych w wymiarze zewnętrznym ograniczające warunki dla dyfuzji procesów rozwojowych • Wysoki poziom przywiązania i przynależności do miejsca • Niski poziom uczestnictwa obywatelskiego
Środowiskowy	<ul style="list-style-type: none"> • Zdegradowane środowiska fizyczne • Słaba jakość powietrza
Polityczny	<ul style="list-style-type: none"> • Zaniedbanie przez główne partie polityczne i polityków • Brak zaangażowania w demokrację przedstawicielską • Populistyczne, nacjonalistyczne i/lub nacjonalistyczne przekonania i poglądy
Instytucjonalny i rządowy	<ul style="list-style-type: none"> • Brak lub słabe przywództwo lokalne • Ograniczone zdecentralizowane uprawnienia, zasoby i/lub zdolności • Brak głosu politycznego
Kulturowy	<ul style="list-style-type: none"> • Gorsze, podporządkowane, pospolite, proletariackie lub plebejskie światopoglądy • Brak połączenia z i/lub odrzucenie dominujących postaw/wartości • Patrzenie wstecz, spojrzenia pozostające w tyle za duchem czasu
Infrastrukturalny	<ul style="list-style-type: none"> • Brak inwestycji publicznych • Ograniczony i/lub nierówny dostęp do usług publicznych • Nierówne zapewnienie systemów infrastruktury i usług

Główne podejścia do identyfikacji i typologii przestrzennych różnicowań rozwoju społeczno-ekonomicznego



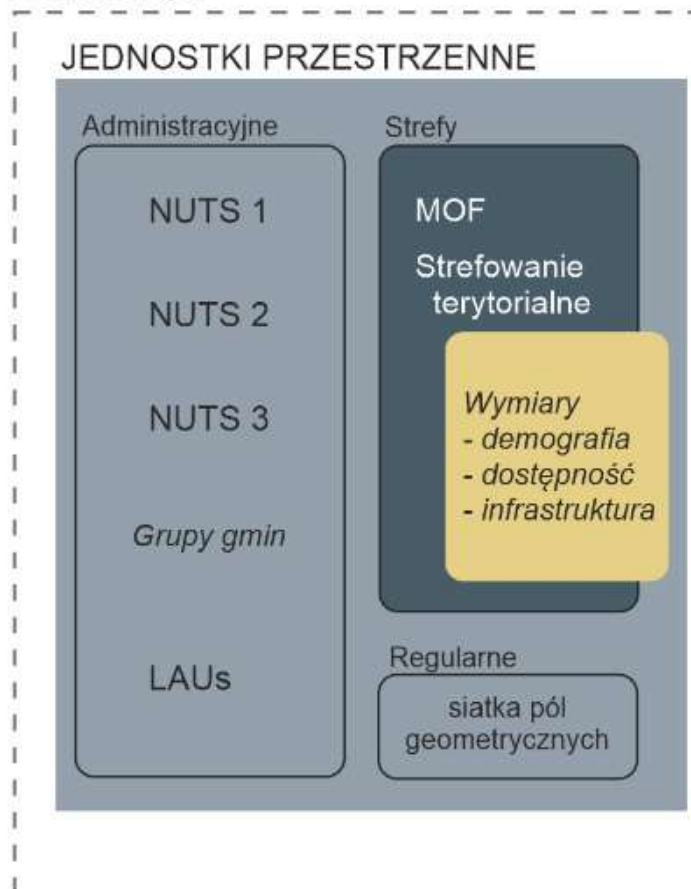
Source: Eurostat.

Źródło: EUROSTAT (2022)



Źródło: ESPON (2017)

Delimitacja



Źródło: opracowanie własne na podstawie Stjernberg i inni (2023).

Charakterystyka



SARS-COV-2 W KLUCZU „CZARNYCH ŁABĘDZI” - ZAGROŻENIA I SZANSE ROZWOJOWE



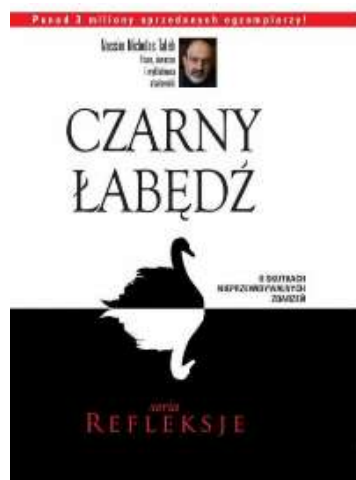
PROJEKT OPUS 19 2020/37/B/HS4/01034

Systematyzacja szoków rozwojowych

Kryterium	Rodzaj szoku	Charakterystyka szoku
Źródło oddziaływania	Popytowe	Wynikają ze zmiany w popycie na produkty/usługi danego kraju/regionu/sektora i mogą wynikać ze zmian w preferencjach konsumentów, zmiany wydatków i transferów publicznych czy wprowadzenia instrumentów polityki handlowej w kraju własnym bądź partnera handlowego.
	Podażowe	Związane ze zmianami dostępności czynników produkcji, co może wynikać z postępu technologicznego (szoki technologiczne), katastrof naturalnych bądź ograniczeń nakładanych na ich wykorzystywanie.
	Finansowe	Związane z zakłóceniami na rynkach finansowych, prowadzących do zmian dostępności bądź kosztu pieniądza, stabilności systemu finansowego, co ostatecznie przekłada się także na sferę realną.
	Polityczne	Wynikające z celowych bądź przypadkowych działań organów władzy publicznej w ramach np. polityki fiskalnej, monetarnej, handlowej, etc.
Obszar oddziaływania, zasięg geograficzny	Międzynarodowe (globalne)	Obejmujące zasięgiem obszar przekraczający terytorium jednego kraju
	Krajowe	Dotyczące tylko jednego kraju bądź określonego terytorium pod jedną jurysdykcją prawną
	Regionalne	Dotyczące jednego regionu, czasem obejmującego kilka krajów, ale zwykle o mniejszym zasięgu geograficznym
	Sektorowe	Związane z jednym bądź kilkoma specyficznymi sektorami, niezależne od lokalizacji geograficznej
Źródło szoku	Wewnętrzne	Wynikające z uwarunkowań mieszczących się na terenie własnego kraju, w tym również źródło w polityce fiskalnej bądź monetarnej
	Zewnętrzne	Mające źródło w uwarunkowaniach zewnętrznych, takich jak zmiany relacji cenowych na rynkach międzynarodowych, globalne kryzysy gospodarcze, zmiany w polityce handlowej, etc.
Trwałość oddziaływania	Krótkookresowe	Mające krótki wpływ na gospodarkę, wynikające z przejściowych i krótkotrwałych zakłóceń
	Długookresowe	Mające długofalowy i trwały wpływ na gospodarkę. Związane zwykle z fundamentalnymi zmianami.
Intensywność i skala	Szoki o dużej skali	Wynikające zwykle z globalnych procesów, dotyczących wiele sektorów i wiele krajów, jak np. globalny kryzys finansowy czy Sars-Cov2
	Szoki o małej skali	Związane z określonymi sektorami, regionami bądź pojedynczymi krajami, wynikające zwykle z przyczyn o lokalnym charakterze, jak np. upadek dużej firmy w określonej lokalizacji

Źródło: opracowanie własne

„Czarne Łabędzie” – nowe globalne uwarunkowania rozwoju



- COVID-19, wojna na Ukrainie, globalny kryzys ekonomiczny, zerwanie łańcuchów dostaw, inflacja, kryzys energetyczny.
- Zróżnicowanie geograficzne oddziaływań – słabsza pozycja obszarów o mniejszych zdolnościach relacyjnych?
- Nowe możliwości pracy zdalnej, potencjał migrantów, restrukturyzacja łańcuchów dostaw, transformacja energetyczna?
- The 8th Cohesion Report (2022): potrzebujemy „stworzenia nowych perspektyw gospodarczych dla regionów słabiej rozwiniętych i peryferyjnych”, „wzmocnienia powiązań miejsko-wiejskich oraz roli mniejszych miast i miasteczek”, „zajmowania się potrzebami miejsc pozostawionych w tyle”.
- The 9th Cohesion Report (2024): dla bardziej skutecznego i bardziej efektywnego oddziaływania na rosnące przestrzenne zróżnicowania rozwoju „niezbędne jest wykorzystanie obszarów funkcjonalnych” jako przedmiotu i podmiotu programowania działań rozwojowych.

Redefinicja znaczenia i oddziaływania czynników rozwoju

Czynnik rozwoju	Zakres	Redefinicja znaczenia i oddziaływania
DOSTĘPNOŚĆ	OGÓŁEM	Spadek wykorzystywania transportu publicznego oraz wzrost mobilności indywidualnej uwypuklił potrzebę większego nacisku na równowagę między transportem publicznym oraz prywatnym , jak również na konieczność poprawy jakości transportu publicznego . Szczęólnego znaczenia nabrała dostępność cyfrowa. Kryzys pokazał, że dostępność musi być rozpatrywana nie tylko w kontekście fizycznym (mobilność), ale również cyfrowym, co wymaga większego nacisku na rozwój infrastruktury technologicznej, wdrażanie e-usług oraz poprawę spójności między różnymi formami komunikacji. Interpretacja dostępności rozszerzyła się zatem o aspekty technologiczne i ich wpływ na codzienne funkcjonowanie społeczeństwa.
	OBSZARY POZOSTAJĄCE W TYLE	Zlikwidowanie połączeń komunikacyjnych zmusiło mieszkańców do wykorzystywania prywatnych samochodów , jako dominującej formy komunikacji. Znaczne braki w infrastrukturze cyfrowej oraz rozwoju e-usług znacznie pogłębiły wykluczenie cyfrowe . Kryzys pokazał, że obszary peryferyjne wymagają priorytetowego wsparcia w zakresie rozwoju infrastruktury transportowej i cyfrowej. Brak inwestycji w te sektory nie tylko pogłębia różnice między regionami centralnymi a peryferyjnymi, ale również utrudnia adaptację takich regionów do sytuacji kryzysowych.
KAPITAŁ LUDZKI	OGÓŁEM	Pogorszenie stanu zdrowia wskazały na znaczenie dostępności kadr medycznych . Problemy z organizacją pracy i nauki zdalnej wskazały na potrzebę rozwój umiejętności cyfrowych i wyrównywanie dostępu do technologii . Kapitał ludzki, to zasób wymagający holistycznego podejścia, obejmującego zdrowie fizyczne i psychiczne, kompetencje cyfrowe, elastyczność zawodową oraz równy dostęp do technologii i wsparcia społecznego.
	OBSZARY POZOSTAJĄCE W TYLE	Kryzys SARS-CoV-2 uwiidocznili izolację infrastrukturalną, ograniczony dostęp do mobilnych usług medycznych i cyfrowych oraz wykluczenie edukacyjne wynikające z braku kwalifikacji, sprzętu i internetu. Dominacja wrażliwych sektorów gospodarki, takich jak turystyka czy rolnictwo , oraz niska adaptacyjność mikroprzedsiębiorstw dodatkowo pogłębiły problemy ekonomiczne i ograniczyły zdolności tych regionów do radzenia sobie z kryzysem.
KAPITAŁ SPOŁECZNY I INSTYTUCJONALNY	OGÓŁEM	Kryzys SARS-CoV-2 osłabił kapitał społeczny i instytucjonalny, powodując spadek mobilizacji społeczności lokalnych oraz zanikanie oddolnych inicjatyw społecznych i sieci współpracy . Trudności w elastycznym reagowaniu na kryzysy, osłabienie wsparcia dla organizacji pozarządowych i współpracy międzysektorowej uwydatniły istotne braki w efektywnym zarządzaniu kryzysowym. W rezultacie kryzys wskazał na konieczność rozwój mechanizmów wzmacniających współpracę , innowacje społeczne i integrację działań instytucji publicznych, pozarządowych i prywatnych.
	OBSZARY POZOSTAJĄCE W TYLE	Szczęólnie niska mobilizacja lokalnych społeczności oraz ograniczone zasoby organizacji pozarządowych utrudniły podejmowanie działań kryzysowych, zwłaszcza w regionach zależnych od oddolnych inicjatyw. Brak wypracowanych mechanizmów współpracy instytucjonalnej i międzysektorowej oraz ograniczona dyfuzja innowacji społecznych jeszcze bardziej osłabiły zdolność peryferii do reagowania na kryzys, wskazując na potrzebę budowania trwałych i odpornych struktur współpracy lokalnej.

Źródło: opracowanie własne.

P. Churski, C. Adamiak, A. Dubownik, M. Pietrzykowski, B. Szyda, „Wyzwania rozwoju wewnętrznych peryferii Polsce”. Toruń 6 marca 2025



Redefinicja znaczenia i oddziaływania czynników rozwoju

Czynnik rozwoju	Zakres	Redefinicja znaczenia i oddziaływania
KAPITAŁ FINANSOWY	OGÓŁEM	Kryzys SARS-CoV-2 spowodował spadek wpływów podatkowych w sektorze publicznym, wzrost zadłużenia oraz ograniczenie możliwości realizacji inwestycji, zarówno publicznych, jak i prywatnych. Problemy z płynnością finansową, utrudniony dostęp do kredytów i spadek oszczędności prywatnych doprowadziły do załamania popytu wewnętrznego, co negatywnie wpłynęło na siłę nabywczą firm i gospodarstw domowych. Kryzys podkreślił konieczność wzmocnienia stabilności finansowej oraz redukcji asymetrii w dostępie do źródeł finansowania w celu zmniejszenia skutków wstrząsów gospodarczych i przyspieszenia procesów odbudowy.
	OBSZARY POZOSTAJĄCE W TYLE	SARS-CoV-2 dodatkowo zaostrzył już istniejące problemy wynikające z niższych dochodów, słabszej bazy podatkowej oraz ograniczonego dostępu do instytucji finansowych. Brak lokalnych instytucji kredytowych i większa zależność od niewielkich oszczędności sprawiły, że peryferie były mniej zdolne do utrzymania działalności gospodarczej i reagowania na wstrząsy. Ograniczona obecność prywatnych inwestorów oraz brak zasobów na wsparcie oddolnych inicjatyw finansowych (np. fundusze lokalne) jeszcze bardziej osłabiły możliwości odbudowy, wskazując na konieczność stworzenia dedykowanych mechanizmów wsparcia finansowego dla tych regionów.
KAPITAŁ MATERIALNY	OGÓŁEM	Kryzys SARS-CoV-2 uwidoczniał przeciążenie infrastruktury opieki zdrowotnej oraz niedostatki w infrastrukturze mieszkaniowej, które utrudniały utrzymanie mieszkań i rewitalizację zasobów lokalowych. Problemy z dostępem do terenów zielonych i słabo rozwinięta infrastruktura cyfrowa pogłębiły nierówności społeczne. Kapitał materialny powinien być postrzegany jako fundament odporności społecznej, integrując infrastrukturę zdrowotną, mieszkaniową, cyfrową i rekreacyjną.
	OBSZARY POZOSTAJĄCE W TYLE	SARS-CoV-2 uwypuklił podstawowe deficyty kapitału materialnego, które stanowią barierę rozwoju tych obszarów. Brak lokalnych placówek zdrowotnych zmuszał mieszkańców do czasochłonnych i często niemożliwych podczas kryzysu dojazdów do odległych miast. Przystarzała infrastruktura mieszkaniowa, brak programów rewitalizacyjnych oraz ograniczony dostęp do szybkiego Internetu znacząco utrudniły funkcjonowanie w czasie kryzysu, pogłębiając wykluczenie społeczne i zawodowe. Chociaż peryferia cechują się większą dostępnością terenów zielonych, są one często zaniedbane i niedostosowane do rekreacji, co zmniejszyło ich znaczenie jako przestrzeni wspierającej zdrowie i dobrostan mieszkańców. Dodatkowo niestabilny rynek nieruchomości i brak inwestycji w infrastrukturę utrwaliły marginalizację tych regionów, ograniczając ich zdolność do radzenia sobie z kryzysami.

Źródło: opracowanie własne.

P. Churski, C. Adamiak, A. Dubownik, M. Pietrzykowski, B. Szyda, „Wyzwania rozwoju wewnętrznych peryferii Polsce”. Toruń 6 marca 2025



WEWNĘTRZNE PERYFERIE — MODEL TEORETYCZNO-KONCEPCYJNY —



PROJEKT OPUS 19 2020/37/B/HS4/01034

Nasza definicja wewnętrznych peryferii

Peryferie wewnętrzne rozumiemy jako obszary o uśpionych lub utraconych potencjałach rozwojowych, ze względu na ich **peryferyjność społeczną lub gospodarczą**, spowodowaną w szczególności **niską dostępnością komunikacyjną i stosunkowo dużą odległością czasową** od centrów gospodarczych, **ograniczonym zakresem funkcjonalnym połączeń** oraz **brak umiejętności lub trudności w ich trwałym nawiązaniu**.

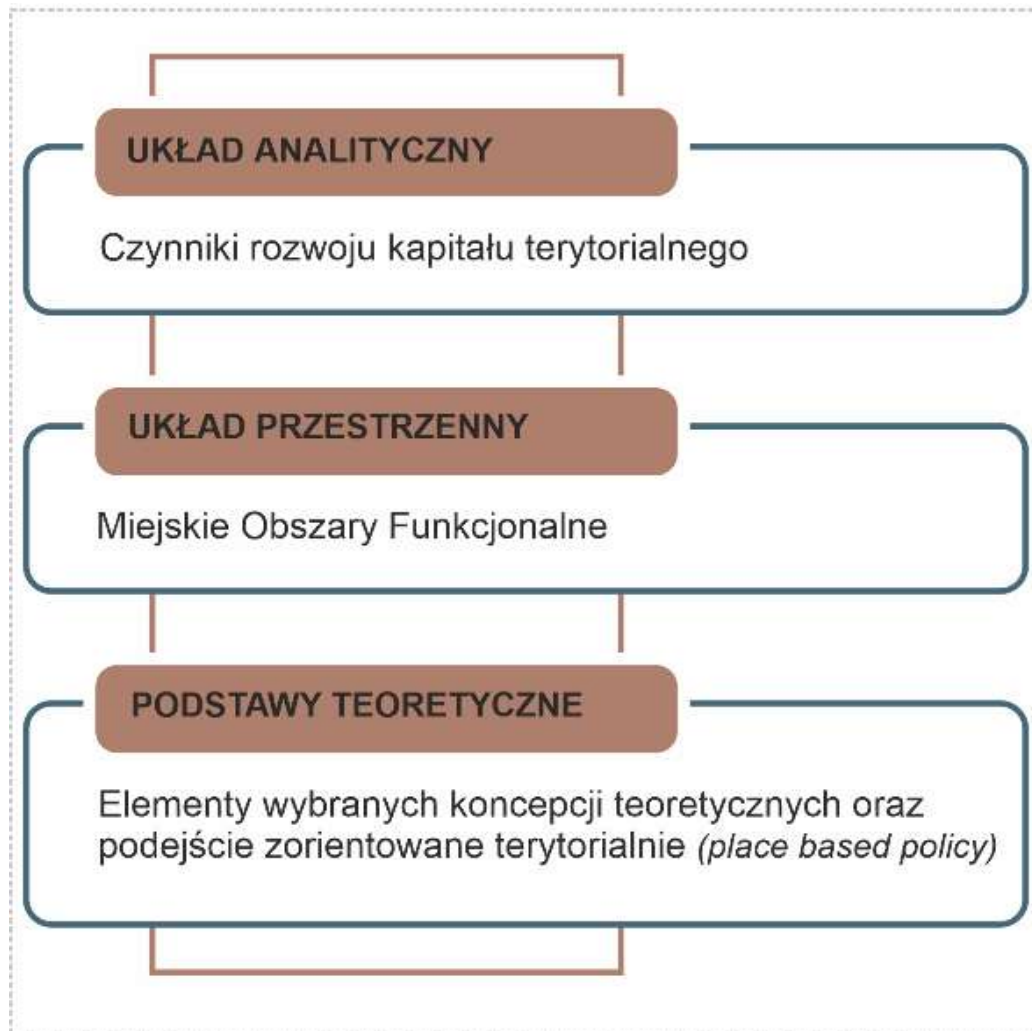
Ich cechami charakterystycznymi są:

- niższa wydajność terytorialnego systemu społeczno-gospodarczego,
- niższy dostęp do dóbr i usług publicznych,
- niższa jakość życia (wellbeing).

Wyznaczenie zasięgów przestrzennych wewnętrznych peryferii powinno odbywać się w układach miejskich obszarów funkcjonalnych (MOF) odpowiadającym zasięgom przestrzennym stosunków gospodarczych kształtujących się na obszarach: rdzenie – tereny otaczające.

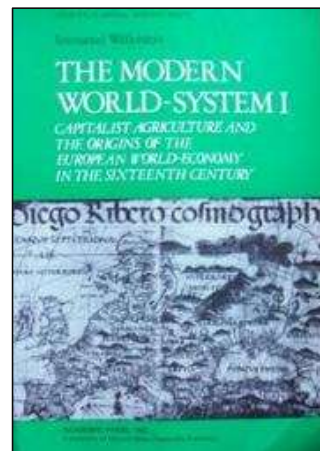
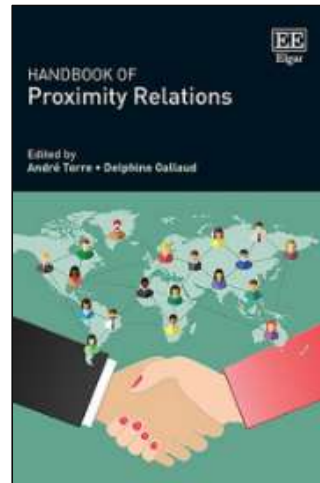


Struktura modelu teoretyczno-koncepcyjnego



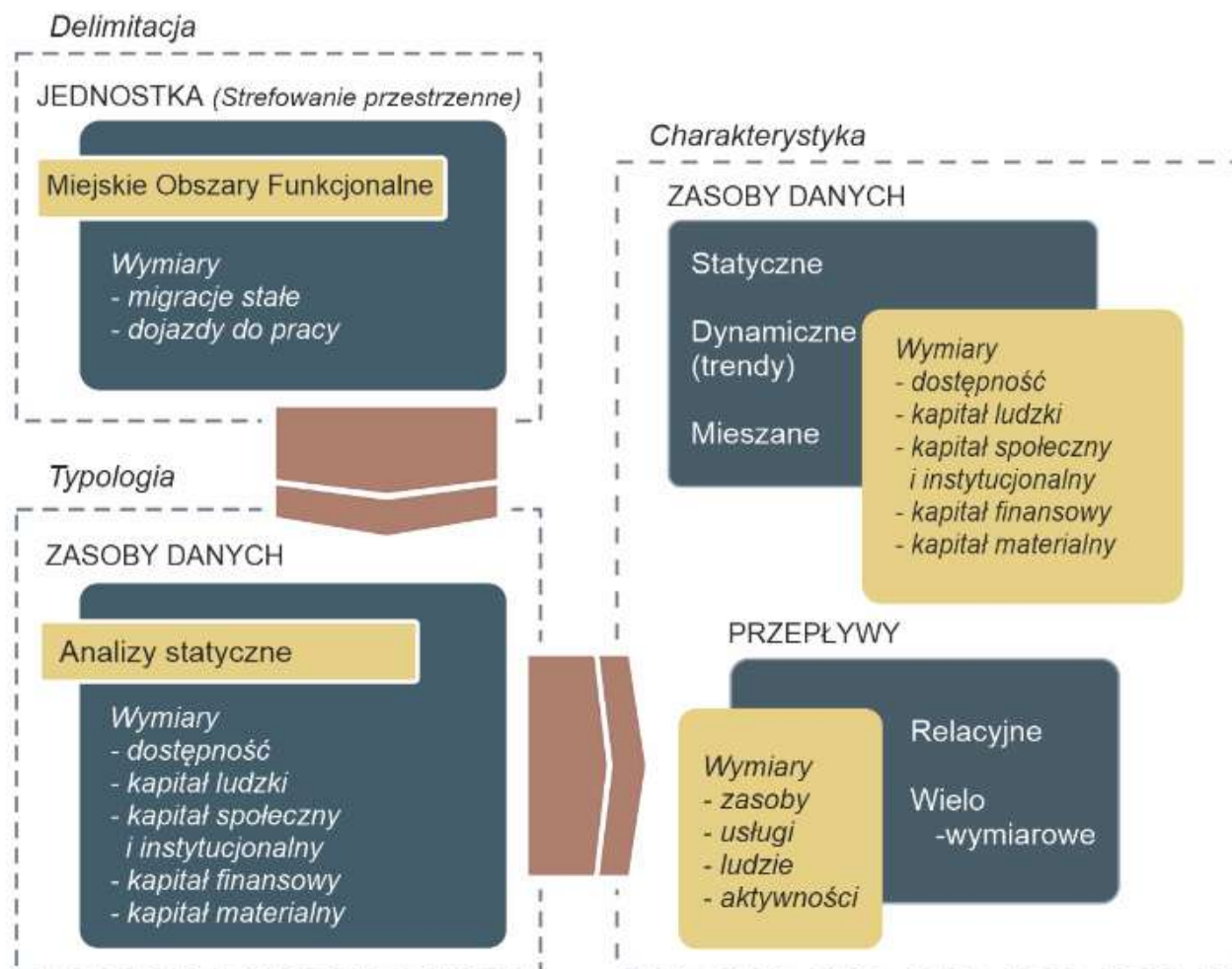
Źródło: opracowanie własne.

Model teoretyczno-koncepcyjny – podstawy teoretyczne



Źródło: opracowanie własne.

Model teoretyczno-koncepcyjny – układ przestrzenny i analityczny

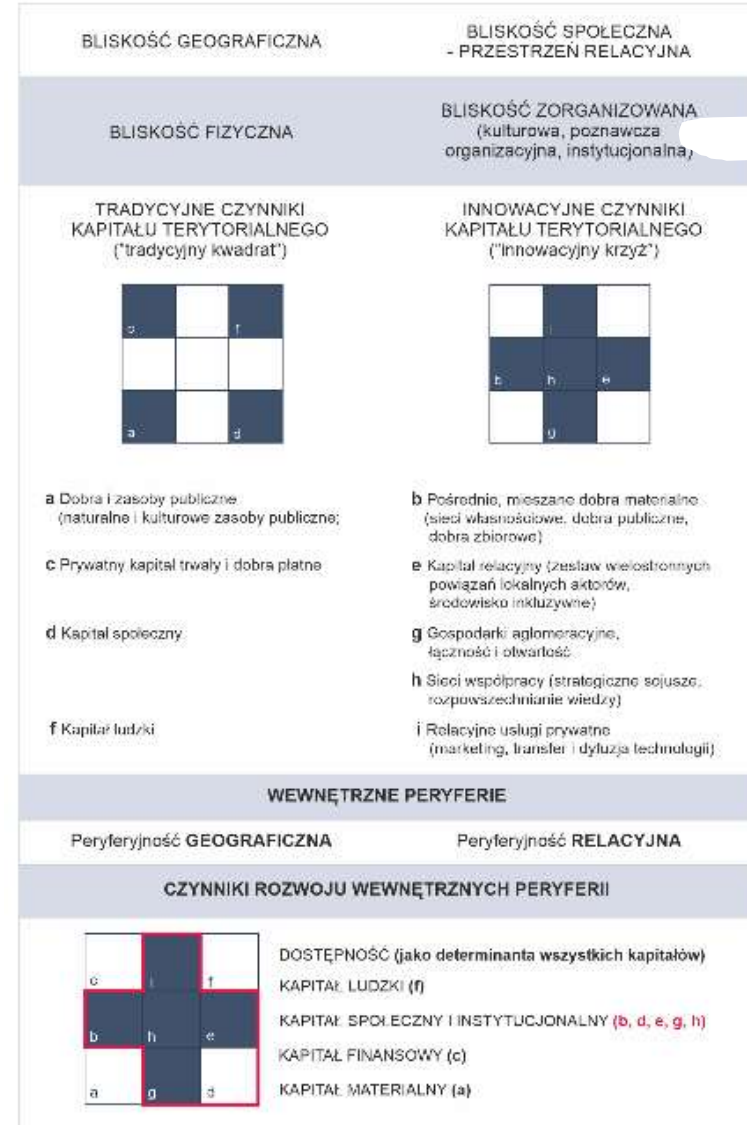


Źródło: opracowanie własne.

Model teoretyczno-koncepcyjny – czynniki rozwoju



Źródło: opracowanie własne



Etapy projektu

Delimitacja i typologia wewnętrznych peryferii
w nowym układzie miejskich obszarów funkcjonalnych w Polsce

Studia przypadków czterech wybranych miejskich obszarów
funkcjonalnych spełniających kryteria wewnętrznych peryferii

Identyfikacja i monitoring czynników oraz barier wpływających na
trajektorie rozwojowe wewnętrznych peryferii w okresie kryzysu
– rekomendacje dla polityki regionalnej

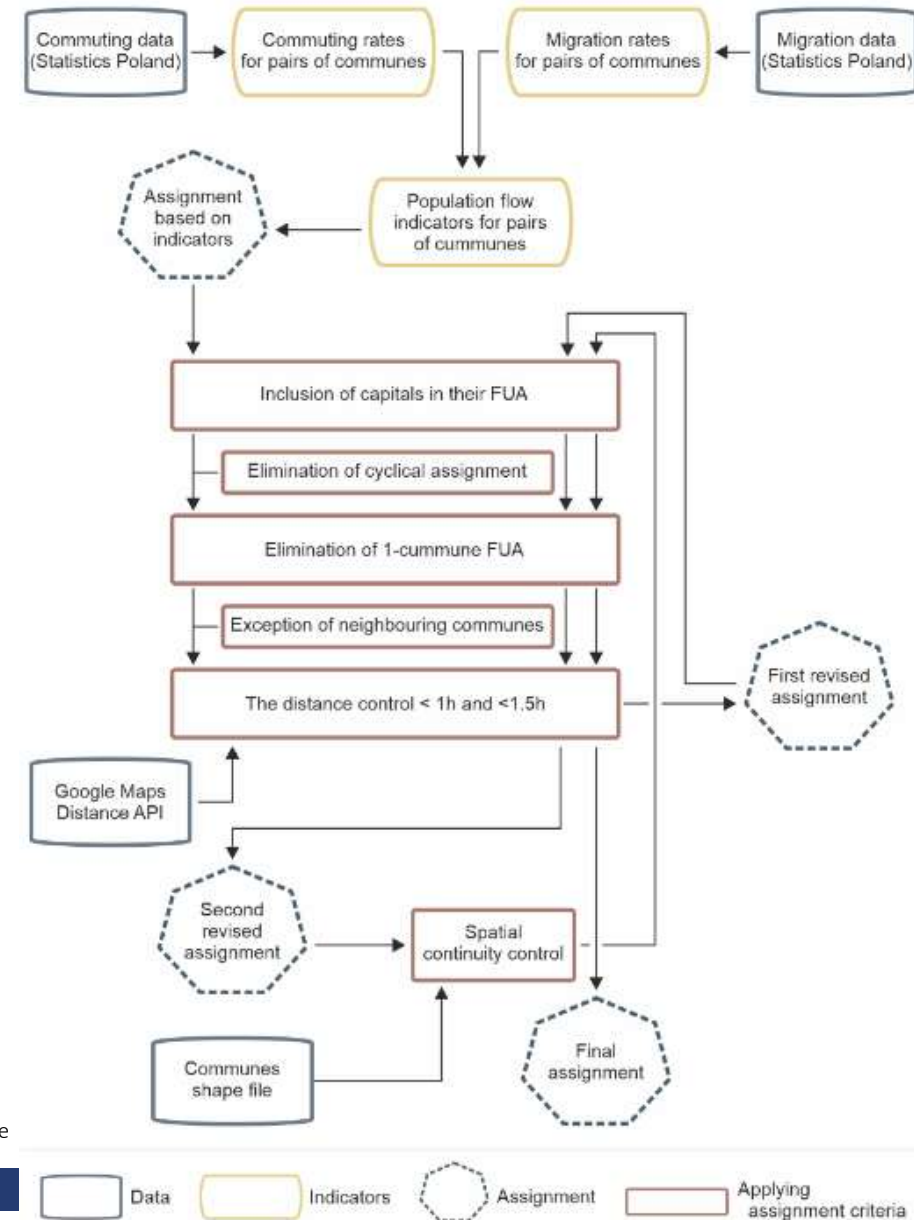
WEWNĘTRZNE PERYFERIE W POLSCE — AUTORSKA DELIMITACJA I TYPOLOGIA —



PROJEKT OPUS 19 2020/37/B/HS4/01034

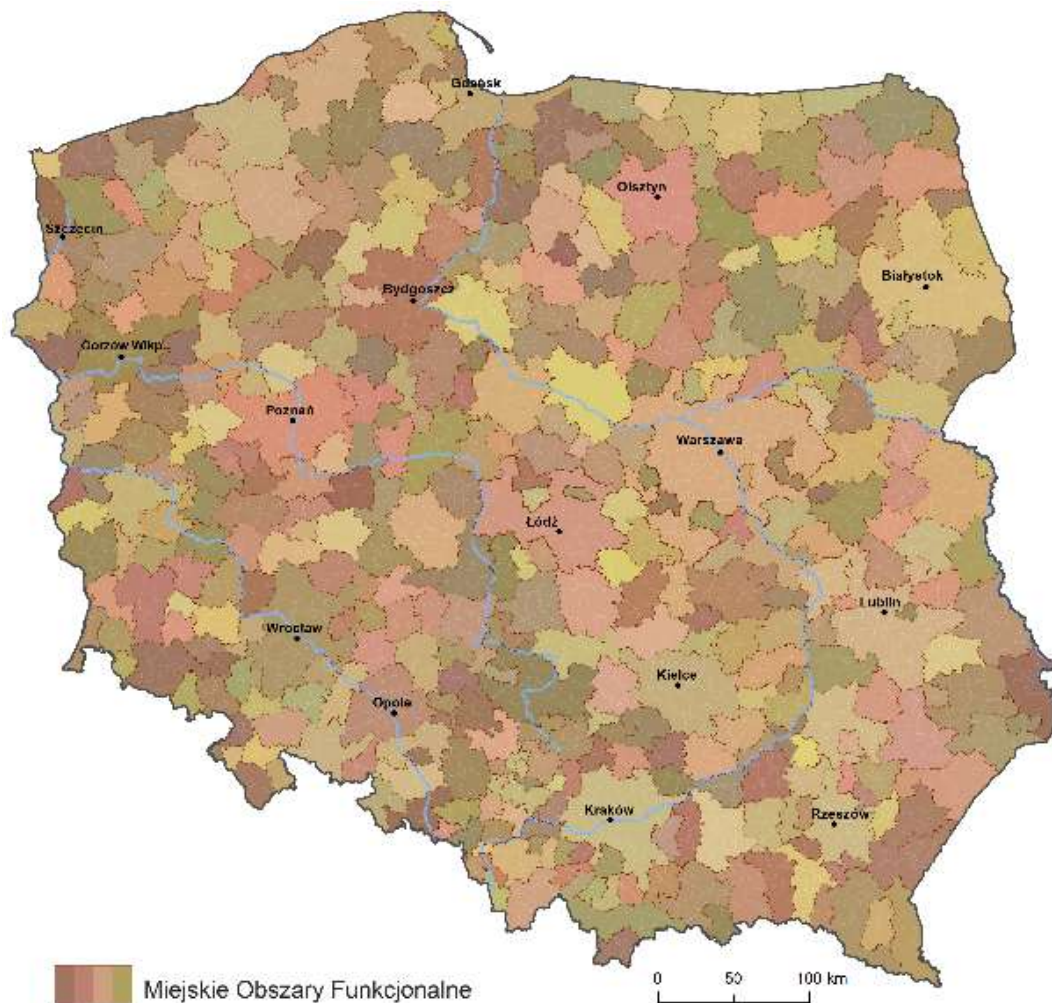
Założenia autorskiej delimitacji wewnętrznych peryferii

1. MOFy tworzą gminy (2477 gmin w Polsce – podział administracyjny I stopnia), w tym **jedno miasto centralne** (gmina miejska lub miejsko-wiejska) oraz **kilka miejskich lub wiejskich gmin podległych**.
2. Podział gmin jest **rozłączny i wyczerpujący**, MOFy są ciągłe przestrzennie.
3. Gminy przypisywane są do MOF na podstawie relacji funkcjonalnych **mierzonych przepływami ludności: rotacją migracyjną i dojazdami do pracy pomiędzy gminą a miastem centralnym MOF**.
4. **Ograniczenie wielkości MOF**. Odległość czasowa pomiędzy każdą gminą a jej stolicą nie przekracza 1h jazdy w godzinach szczytu (1,5h w MOF miast >500 tys.).



Źródło: opracowanie własne

Wynik autorskiej delimitacji wewnętrznych peryferii



Źródło: opracowanie własne

- Podział Polski na **413 MOF-ów**.
- od 2 do 92 gmin w jednym MOF
- Największy MOF – Warszawa (8,8 tys. km², 3,3 miliona mieszkańców)
- Mapa MOFów:
<http://puma.uci.umk.pl/~czeslaw/mofy/v413/zasieg.html>



Churski, P., Adamiak, C., Szyda, B., Dubownik, A., Pietrzykowski, M., Śleszyński, P. (2023). Nowa delimitacja miejskich obszarów funkcjonalnych w Polsce i jej zastosowanie w praktyce zintegrowanego podejścia terytorialnego (place based approach). *Przegląd Geograficzny*, 95(1), 29–55.

Typologia wewnętrznych peryferii



15 źródeł danych (oficjalne dane statystyczne, niepublikowane dane, wcześniejsze badania).

47 wskaźników obrazujących 9 wymiarów peryferyjności i 26 aspektów wewnątrz poszczególnych wymiarów.

Wielowymiarowość peryferyjności:

- Dostępność
 - Sytuacja ekonomiczna
 - Sytuacja finansowa
 - Sytuacja demograficzna
 - Warunki mieszkaniowe
 - Zdrowie i bezpieczeństwo
 - Edukacja
 - Czas wolny i aktywność społeczna
 - Dobra i usługi ekosystemowe
- > DOSTĘPNOŚĆ
 - > KAPITAŁ LUDZKI
 - > KAPITAŁ SPOŁECZNY I INSTYTUCJONALNY
 - > KAPITAŁ FINANSOWY
 - > KAPITAŁ MATERIALNY

Typologia wewnętrznych peryferii

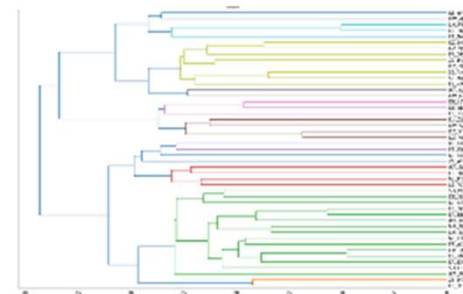


Założenia

1. Eliminacja zmiennych (skorelowanych z innymi zmiennymi w zbiorze danych).
2. Zachowanie zmiennych reprezentujących każdy z 9 wymiarów.

Metoda

1. Przekształcenie zmiennych w celu uzyskania normalnych rozkładów.
2. Hierarchiczne grupowanie zmiennych (grupowanie aglomeracyjne, odległość euklidesowa, całkowite powiązanie).



3. Dobór celowy liczby skupień (22), jedna zmienna na skupienie.

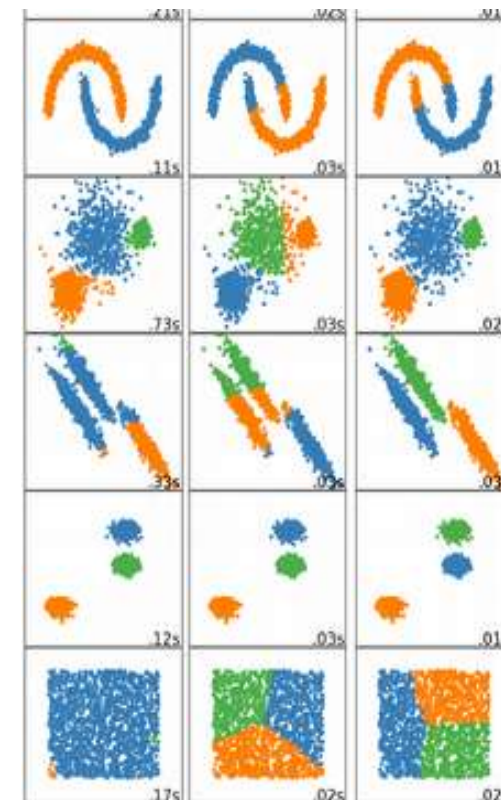
Typologia wewnętrznych peryferii



Model mieszaniny rozkładów Gaussa (GMM)

- Model grupowania probabilistycznego oparty na odległości, szczególny przypadek modelu maksymalizacji oczekiwań.
- Zakłada, że dane są generowane z liniowej kombinacji wielowymiarowych rozkładów Gaussa.
- Przewaga nad skupiskami aglomeracyjnymi (Ward): mniej wrażliwa na zakłócenia, odporna na wartości odstające.
- Przewaga nad metodą k-średnich: możliwość wykrywania skupisk o niesferycznych (eliptycznych) kształtach i różnych rozmiarach.
- Wymaga wstępnie określonej liczby klastrów (zgodnie z Bayesian Information Criterion).
- Wybraliśmy rozwiązanie 5 klastrów

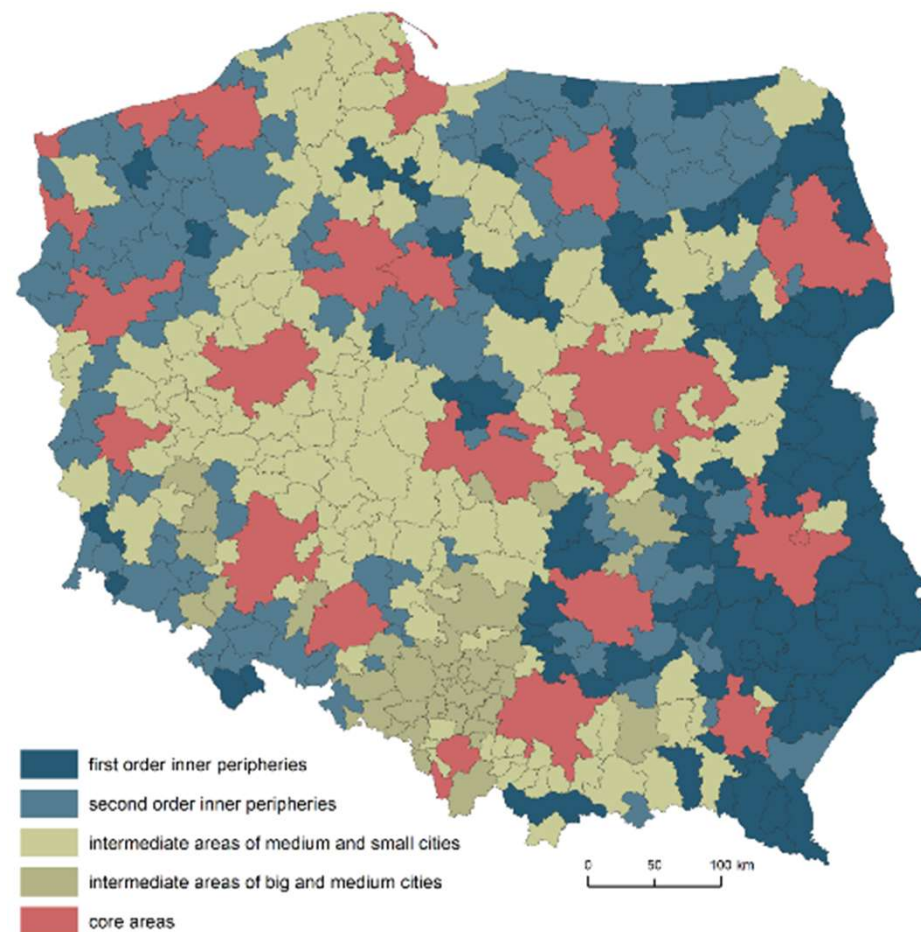
Skupiska WARD k-średnie GMM



<https://towardsdatascience.com/how-to-cluster-in-high-dimensions-4ef693bacc6>

Typologia wewnętrznych peryferii

Klasa	Liczba FUA	Średni dochód rozporządzalny (tys. PLN)	Średnia liczba nowych mieszkań na 1000 mieszk.	Średni wskaźnik intermodalnej dostępności transportowej	Średni poziom przyrostu naturalnego (na 1000 mieszk.)
Obszary rdzeniowe	25	43.8	8.06	33.1	-1.05
Obszary pośrednie dużych i średnich miast	39	39.5	2.87	52.7	-3.60
Obszary pośrednie średnich i małych miast	141	35.2	4.19	32.3	-0.34
Wewnętrzne peryferie drugiego rzędu	112	30.0	2.29	21.7	-3.50
Wewnętrzne peryferie pierwszego rzędu	96	26.7	2.26	20.6	-3.48



Źródło: opracowanie własne

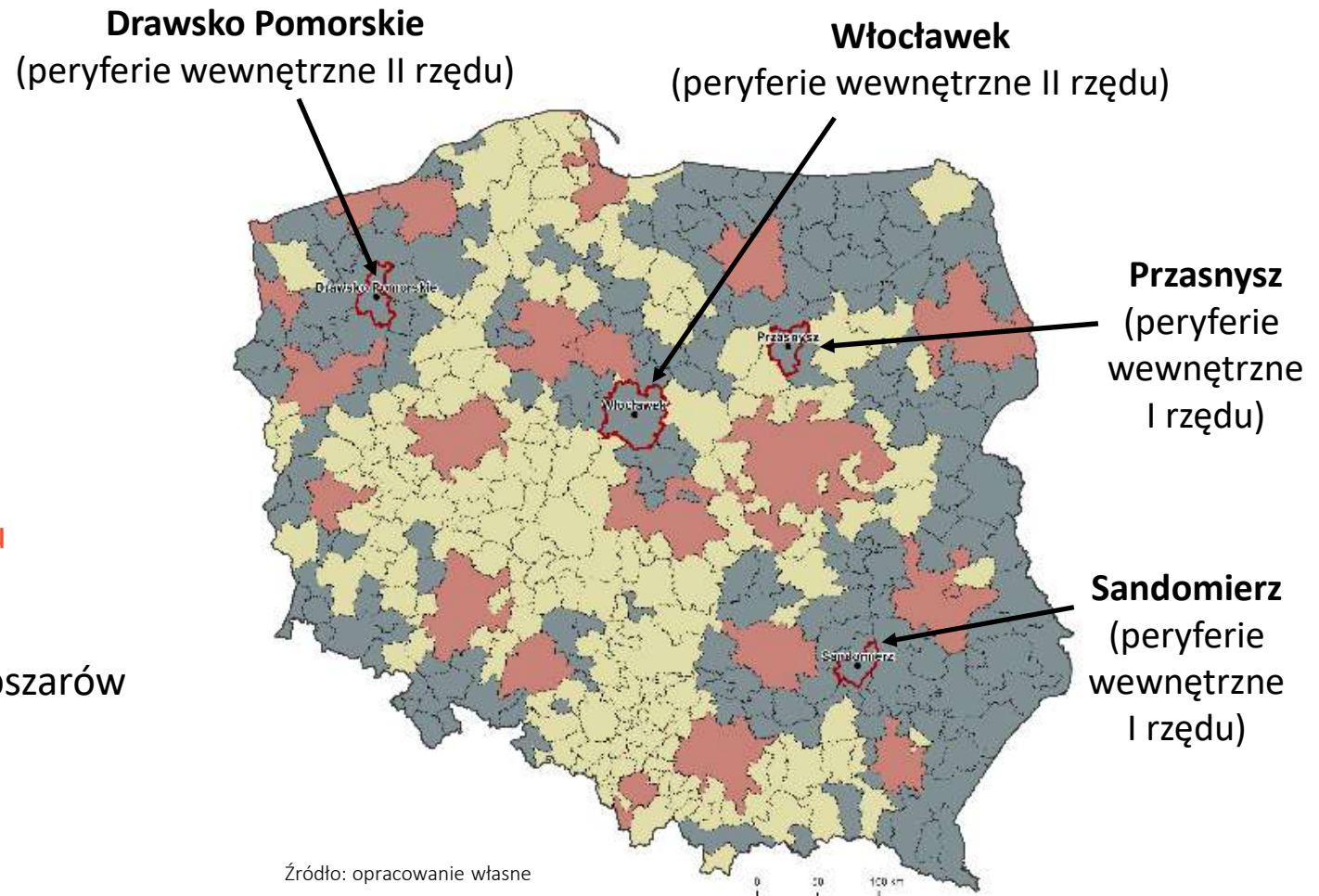
NASZE WEWNĘTRZNE PERYFERIE - WYBÓR OBSZARÓW STUDIUM PRZYPADKU -



PROJEKT OPUS 19 2020/37/B/HS4/01034

Wybór obszarów studium przypadku

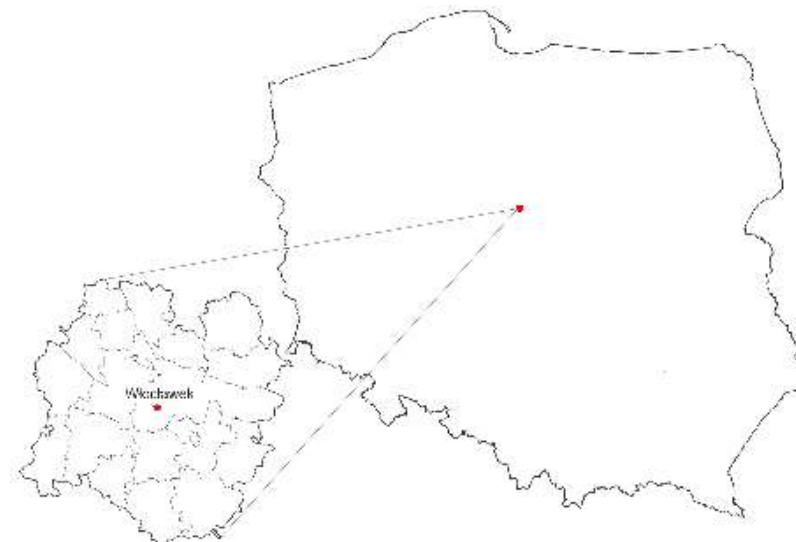
1. 4 obszary studium przypadku :
 - 2 z peryferii I rzędu,
 - 2 z peryferii II rzędu.
2. Typowe wartości wskaźników peryferyjności:
 - Peryferie wewnętrzne I rzędu – najniższy kwartyl,
 - Peryferie wewnętrzne II rzędu – drugi kwartyl.
3. Z różnych regionów kraju, reprezentatywne dla różnych obszarów wewnętrznych peryferii Polski.
4. Zróżnicowana wielkość miasta centralnego.



Wybór obszarów studium przypadku

MOF Włocławek – peryferie wewnętrzne II rzędu

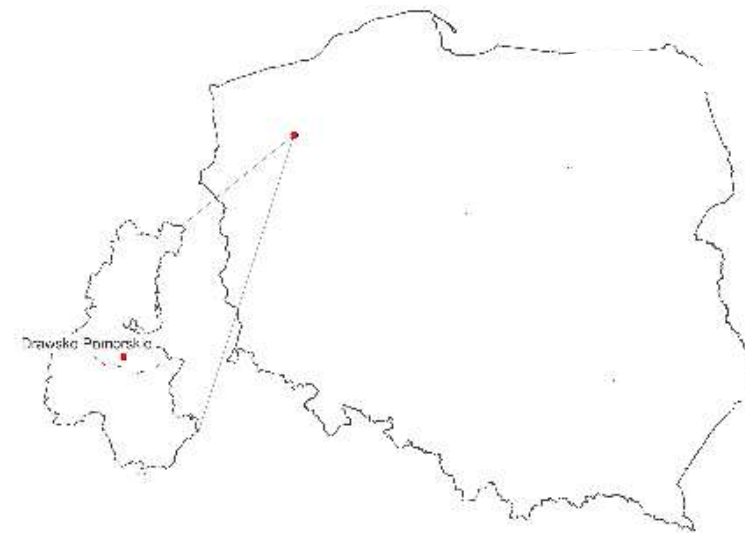
1. Jedno z dwóch największych miast stanowiących stolicę MOFa zaliczane do obszarów peryferii wewnętrznych;
2. Jedna z najniższych wartości dochodów podatkowych na mieszkańca w wieku produkcyjnym, ok. 30 tys. PLN;
3. Tylko 7,4% ludności w wieku produkcyjnym utrzymuje się z działalności gospodarczej;
4. Bardzo wysoka stopa bezrobocia 8,6% (2020);
5. Naturalny spadek liczby ludności na poziomie -4,4%. Depopulacja miasta głównego przekraczająca 20 000 mieszkańców w 10 lat.



Wybór obszarów studium przypadku

MOF Drawsko Pomorskie – peryferie wewnętrzne II rzędu

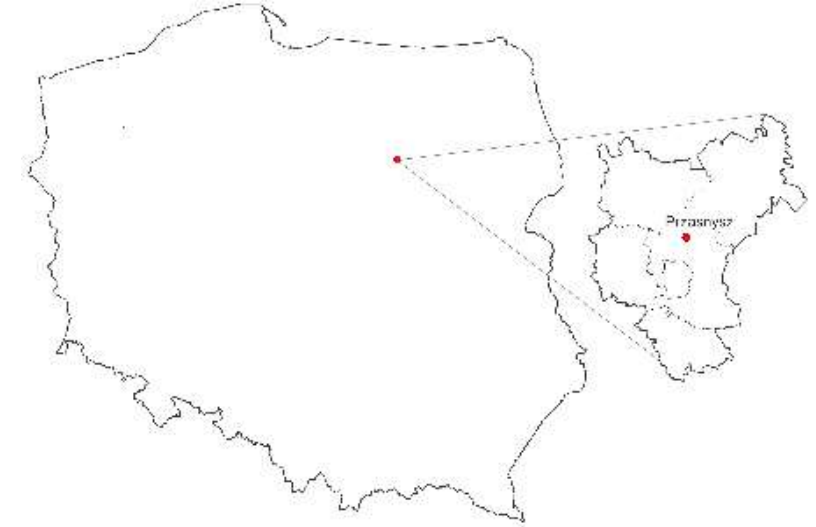
1. Stolica MF położona na Pomorzu Środkowym w pobliżu dużego poligonu wojskowego i z dala od dużych ośrodków miejskich;
2. Jedna z najniższych wartości dochodów podatkowych na mieszkańca w wieku produkcyjnym ok. 30 tys. zł;
3. Tylko 8% ludności w wieku produkcyjnym żyje z działalności gospodarczej;
4. Bardzo wysoka stopa bezrobocia 6,6% (2020);
5. Znikoma średnia trzyletnich mieszkań oddanych do użytkowania.



Wybór obszarów studium przypadku

MOF Przasnysz – peryferie wewnętrzne I rzędu

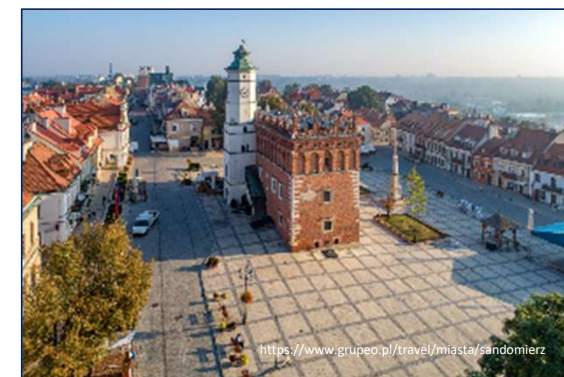
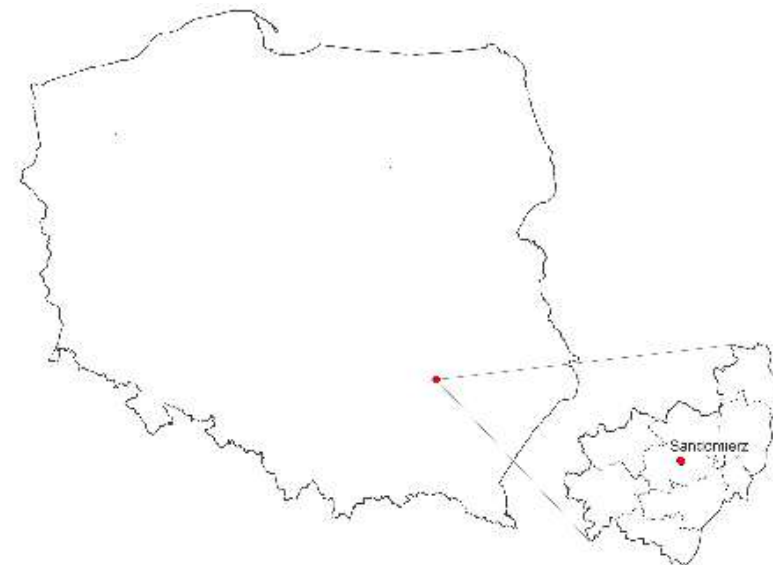
1. Stolica MOFa położona na Północnym Mazowszu licząca 17 tys. mieszkańców;
2. Jedna z najniższych wartości dochodów podatkników na mieszkańca w wieku produkcyjnym ok. 27 tys. zł;
3. Tylko 7% populacji w wieku produkcyjnym utrzymuje się z działalności gospodarczej;
4. Bardzo wysoka stopa bezrobocia wynosząca 6,6 % (2020);
5. Bardzo niska średnia trzyletnia liczba oddanych mieszkań.



Wybór obszarów studium przypadku

MOF Sandomierz – peryferie wewnętrzne I rzędu

1. Stolica MF położona w Kotlinie Sandomierskiej, obszarze odwiedzanym głównie przez turystów jednodniowych;
2. Jedna z najniższych wartości dochodów podatkników na mieszkańca w wieku produkcyjnym ok. 25 tys. zł;
3. Tylko 6,5% ludności w wieku produkcyjnym utrzymuje się z działalności gospodarczej
4. Bardzo wysoka stopa bezrobocia na poziomie 6,4% (2020);
5. Znaczna część gruntów i mienia należących do Kościoła katolickiego.



TRAJEKTORIE ROZWOJOWE I SPECYFIKA POLSKICH WEWNĘTRZNYCH PERYFERII



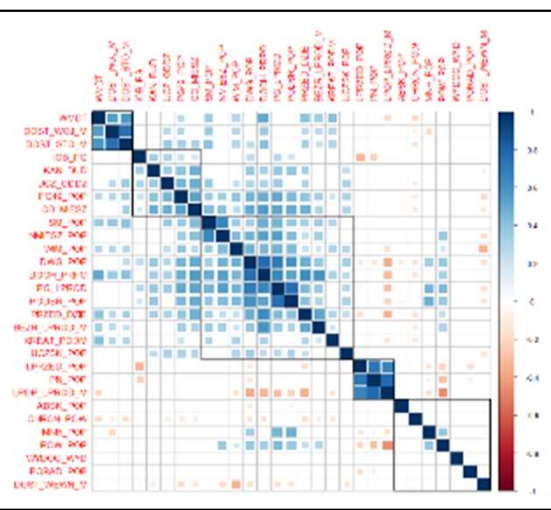
PROJEKT OPUS 19 2020/37/B/HS4/01034

Identyfikacji trajektorii rozwojowych

30 zmiennych
2015–2021
(lub 2020)

Macierz
Korelacji
i grupowanie
zmiennych
metodą
Warda

(corrplot
dla R; Wei i
Simko, 2021)



Wybór
zmiennych
oparty
na teorii
i danych

Metoda TCAM
– redukcja
wymiarów
w 3-wymiarowej
bazie danych

(mprod dla Pythona;
Kilmer i in., 2021)

C ₁ (27.74%)	-0.04	-0.21	-0.03	0.27	0.30	-0.20	0.05	-0.18	0.22	0.10	0.18	0.14
C ₂ (11.83%)	-0.04	-0.10	0.09	0.03	0.01	0.03	0.04	-0.04	-0.12	-0.24	0.02	-0.06
C ₃ (8.26%)	-0.03	0.10	0.18	0.14	-0.06	0.30	0.26	0.33	0.13	0.32	0.25	-0.21
C ₄ (5.33%)	-0.06	-0.12	0.23	-0.13	-0.00	0.25	0.04	0.23	-0.02	-0.37	-0.25	0.02
C ₅ (4.33%)	-0.12	-0.29	-0.36	0.11	0.09	0.28	-0.47	0.32	0.07	-0.01	0.12	-0.18
C ₆ (3.6%)	-0.13	-0.25	-0.46	-0.02	0.04	0.16	0.52	0.19	0.07	-0.00	-0.08	0.11
C ₇ (3.1%)	-0.20	0.21	-0.49	0.04	0.07	-0.02	0.18	-0.03	0.09	-0.06	-0.21	-0.04
C ₈ (2.71%)	-0.27	0.01	0.11	0.07	-0.03	0.20	0.13	0.15	-0.12	-0.23	0.06	0.21
C ₉ (2.49%)	-0.30	-0.43	0.42	-0.23	0.10	0.03	0.30	-0.12	0.05	0.15	-0.24	-0.23
C ₁₀ (1.96%)	-0.02	-0.18	0.09	-0.00	0.11	0.01	-0.15	0.09	0.09	-0.33	0.28	-0.00
C ₁₁ (1.9%)	-0.34	-0.28	-0.23	-0.32	-0.17	-0.15	0.16	-0.26	-0.17	0.01	0.37	-0.30
C ₁₂ (1.82%)	-0.27	0.23	0.15	0.10	0.05	-0.02	0.22	0.04	-0.05	-0.04	0.07	0.01
C ₁₃ (1.76%)	-0.60	-0.06	-0.02	0.22	-0.15	-0.18	0.15	-0.18	0.00	-0.27	0.25	-0.03
C ₁₄ (1.48%)	-0.08	-0.10	-0.09	0.26	-0.03	0.05	0.06	-0.07	-0.16	0.05	-0.43	0.08
C ₁₅ (1.36%)	-0.04	0.20	-0.02	0.19	0.01	0.00	0.04	0.01	-0.01	-0.21	-0.19	-0.22

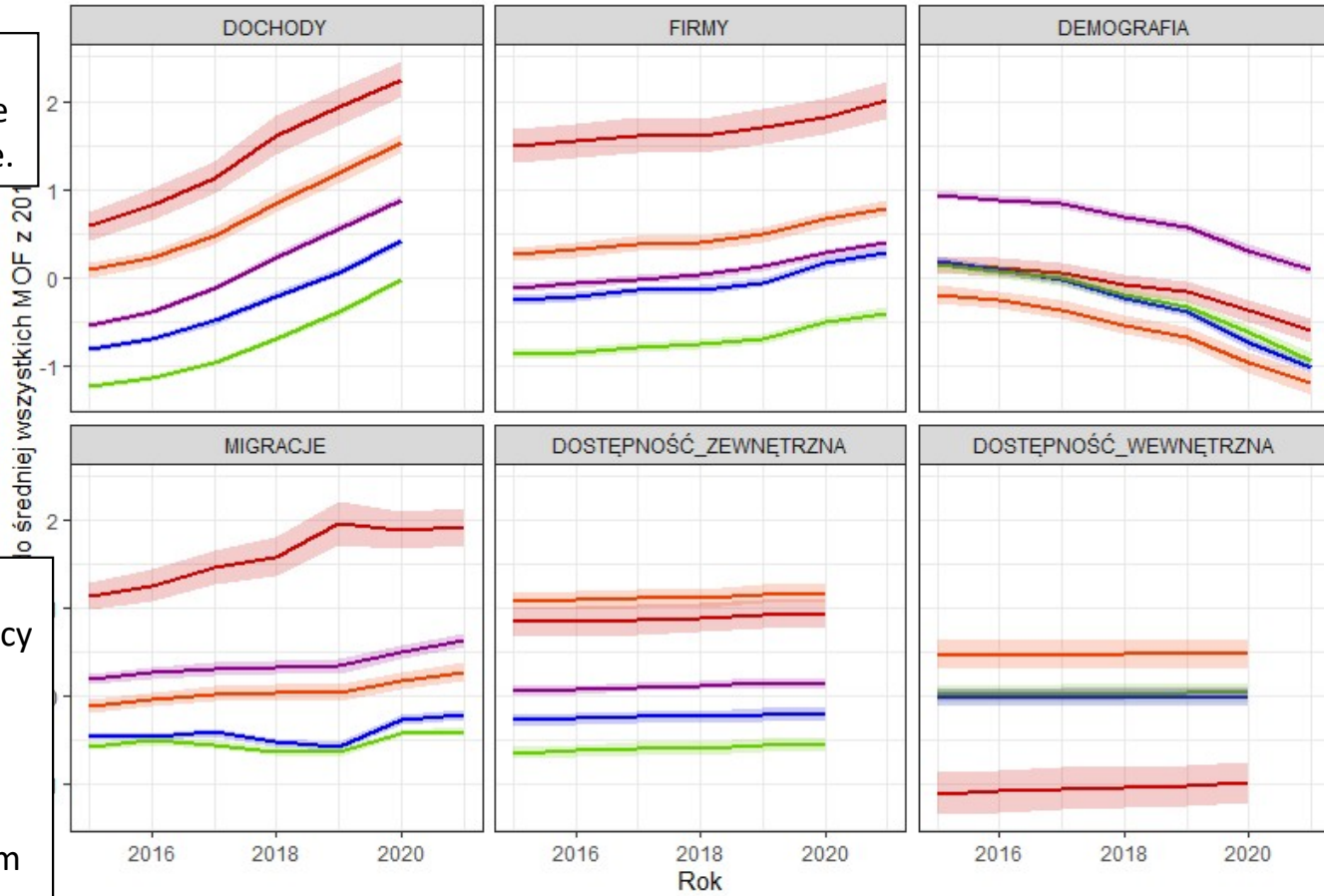
6 wskaźników złożonych
z 14 zmiennych:

- Dochody (2)
- Firmy (3)
- Demografia (3)
- Migracje (2)
- Dostępność zewnętrzna (3)
- Dostępność wewnętrzna (1)

Trajektorie typów MOF

Peryferia ekonomicznie zostają w tyle.

Duży i powiększający się kontrast między centrami i Peryferiami pod względem migracji.



Pogarsza się sytuacja demograficzna obszarów peryferyjnych

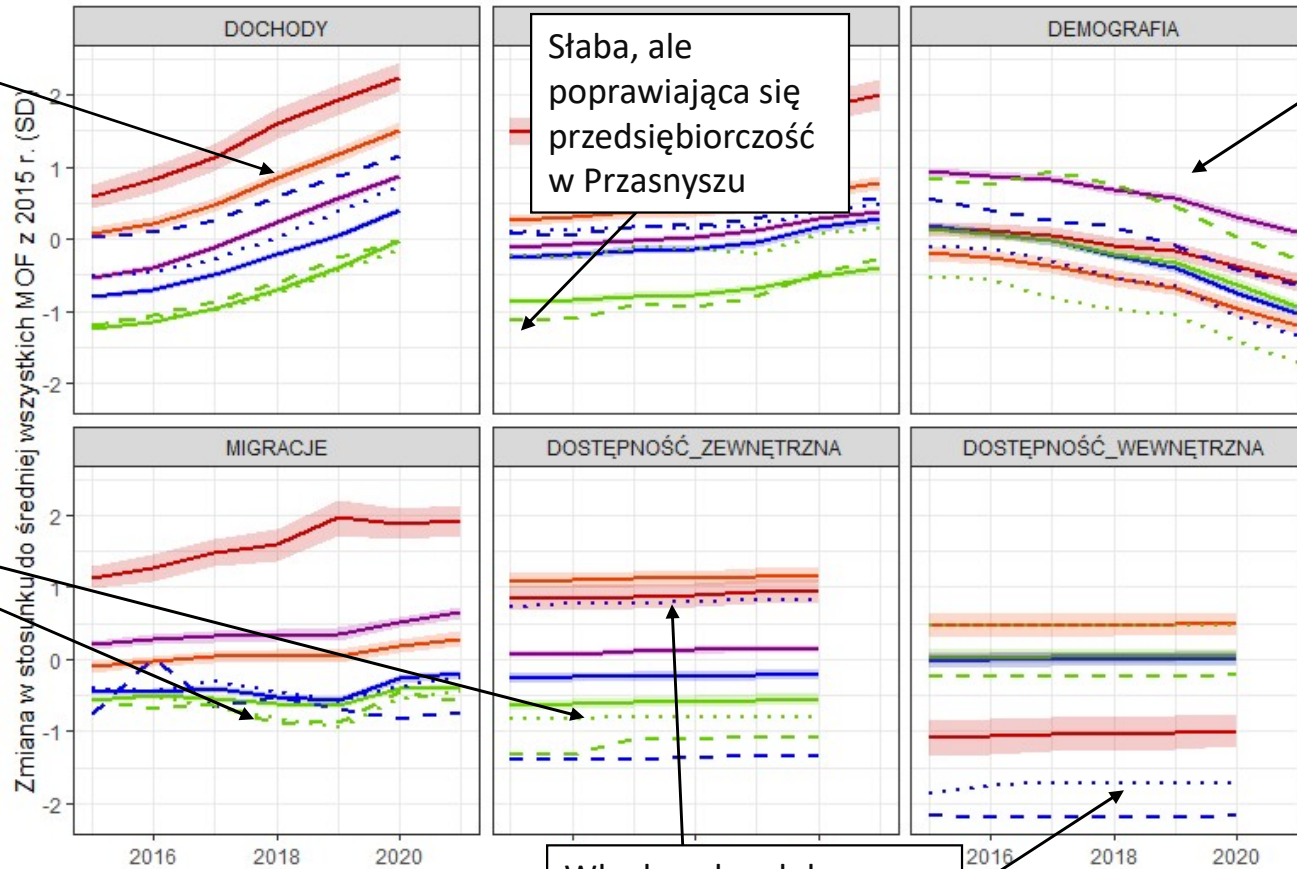
- Obszary rdzeniowe
- Pośrednie miast dużych i średnich
- Pośrednie miast średnich i małych
- Peryferyjne II rzędu
- Peryferyjne I rzędu

Dostępność wewnętrzna a poprawia się głównie w MOFach centralnych (rozbudowa dróg w aglomeracjach), ale nie na peryferiach

Trajektorie typów MOF i obszarów testowych

Drawsko Pom.
– wysoka ale pogarszająca się sytuacja dochodowa

Sandomierz
– typowa sytuacja ekonomiczna i migracyjna, słaba dostępność



Słaba, ale poprawiająca się przedsiębiorczość w Przasnyszu

Zróżnicowana sytuacja demograficzna

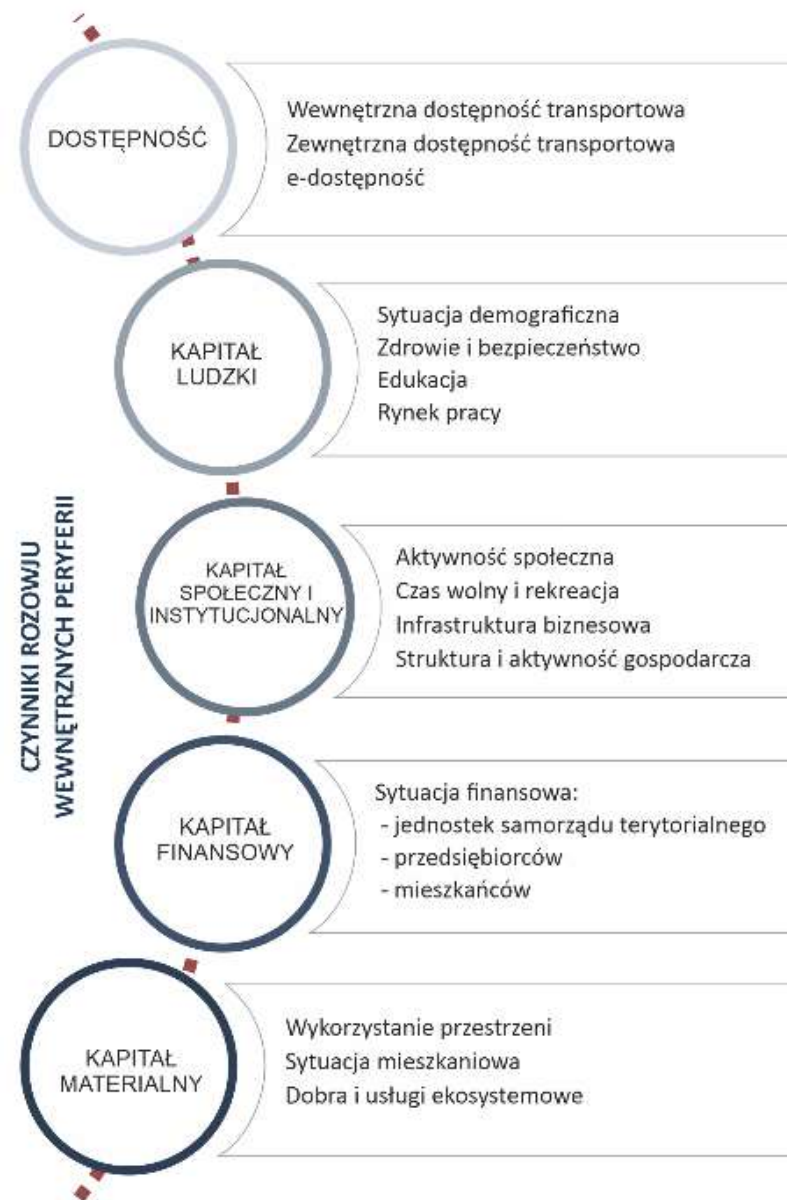
Włocławek – dobra zewnętrzna, ale słaba wewnętrzna dostępność

Badania terenowe wybranych studiów przypadku

Stosując przyjęty w projekcie model teoretyczno-koncepcyjny analizę stanu i przemian funkcjonowania wewnętrznych peryferii w nowych uwarunkowaniach spójności post SARS-CoV-2 przeprowadziliśmy w oparciu o koncepcję **kapitału terytorialnego** redefiniując i dostosowując zakres interpretacji czynników rozwoju do specyfiki tych obszarów.

Kapitał terytorialny traktujemy jako metaczynniki wytwarzany przez mieszkańców przy wykorzystaniu unikalnych i trudno replikowalnych zasobów każdego analizowanego terytorium.

Zasoby porządkujemy w układzie **pięciu czynników rozwoju**, uszczegóławiając je przy pomocy **subczynników**.



Badania terenowe – zakres, metody i techniki

- Ankieta wśród mieszkańców (CATI; N=1570).
- Wywiady indywidualne z prezydentem, burmistrzami i innymi lokalnymi liderami (4 x IDI).
- Wywiady grupowe z przedsiębiorcami, samorządowcami i społecznikami (8 x FGI).

Sandomierz – NGO + Przedsiębiorcy - 25.05.2023

Uczestnicy

1. Moderator
2. Ewa M. – przedsiębiorca
3. Ewa T. - Koło Gospodyń wiejskich Kobierniki, gmina Samborzec
4. Karolina C. - prowadzi działalność gospodarczą na terenie gminy Samborzec
5. Przemek B. - prowadzi kawiarnię na starym rynku tutaj w Sandomierzu
6. Marcei M. - właściciele winnicy sandomierskiej
7. Rafał S. - Stowarzyszenie Nasze Dziedzictwo Soliny w gminie Klimontów

Tak zadam pytanie to już mnie interesuje, czy państwo są sandomierzanami z urodzenia? Czy państwo przybyli tutaj?

01:28:34 Speaker 7

No nie, no ja jestem mocno zakorzeniony. No moja rodzina jest tutaj od wieków

01:28:40 Speaker 6

Urodziłem się w Sandomierzu, potem nie mieszkałem w Sandomierzu, studiowałem w Krakowie. A od 12 lat mieszkam w Sandomierzu.

01:28:48 Speaker 3

Ja mieszkalam w Koprzywnicy 20 lat, potem mieszkalam 13 lat w Samborcu. I teraz mieszkam w Koprzywnicy?!, także tak

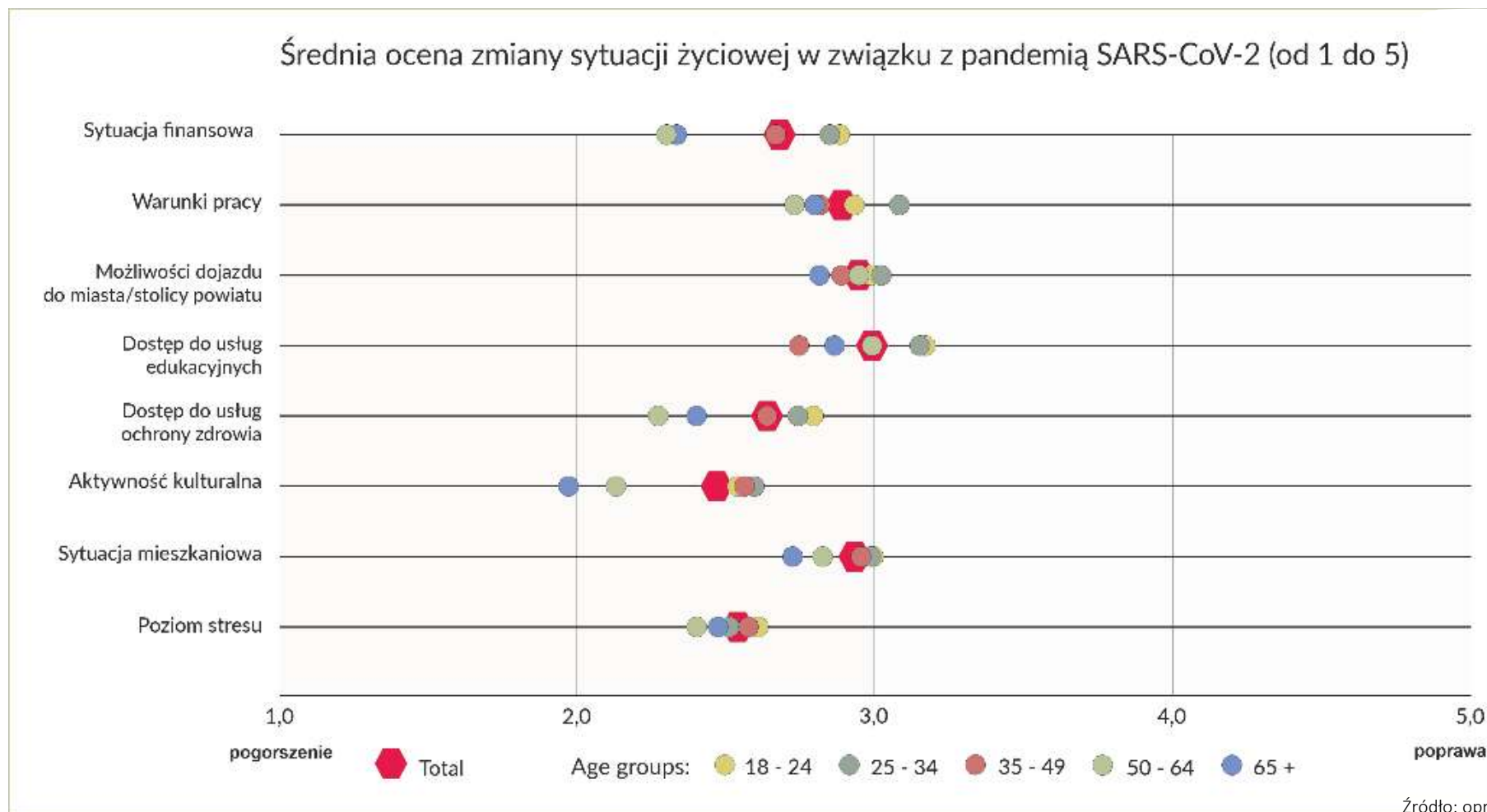
M.3a.Gmina				
		Wartość	Liczebność	Procent
Atrybuty standardowe	Pozycja	8		
	Etykieta	M.3a. Gmina		
	Typ	Łączuchowa		
	Format	A11		
	Pomiar	Nominalna		
Poprawne wartości	Baruchowo		9	0,6%
	Bądkowo		7	0,4%
	Bobrowniki		6	0,4%
	Boniewo		9	0,6%
	Brześć K		23	1,5%
	Choceń		16	1,0%
	Chodecz		17	1,1%
	Czemice Bo		29	1,9%
	Dobrzyń nW		15	1,0%
	Drawsko Pom		222	14,3%
	Dwikozy		56	3,6%
	Fabianki		24	1,5%
	Jednoróżec		54	3,5%
	Kalisz Pom		93	6,0%
	Klimontów		50	3,2%
	Koprzywnica		46	3,0%
	Kowal G		8	0,5%
	Kowal M		7	0,4%
	Krasne		27	1,7%
	Krzynowłog		24	1,5%
Lipnik		34	2,2%	
Lubanie		14	0,9%	
Lubień K		17	1,1%	
Lubraniec		20	1,3%	
Obrazów		37	2,4%	
Osięciny		14	0,9%	
Przasnysz G		46	3,0%	
Przasnysz M		134	8,6%	
Samborzec		55	3,5%	
Sandomierz		147	9,4%	
Topółka		9	0,6%	
Waganiec		7	0,4%	
Wielgie		14	0,9%	
Wilczyce		24	1,5%	
Włocł M.		209	13,4%	
Włocł W.		13	0,8%	
Zawichost		21	1,3%	

Badania terenowe – zakres, metody i techniki

- **Analiza treści dokumentów strategiczno-programowych**

Województwo	Powiat	Gmina
1. Strategia rozwoju województwa;	11. Strategia rozwoju powiatu;	17. Strategia rozwoju gminy wraz z diagnozą sytuacji społecznej, gospodarczej i przestrzennej;
2. Regionalna strategia innowacji;	12. Program promocji zatrudnienia oraz aktywizacji lokalnego rynku pracy;	18. Plan rozwoju lokalnego;
3. Strategia polityki społecznej województwa;	13. Strategia rozwiązywania problemów społecznych w powiecie;	19. Strategia rozwiązywania problemów społecznych;
4. Regionalny program rozwoju ekonomii społecznej;	14. Program współpracy z organizacjami pozarządowymi;	20. Plan współpracy z organizacjami pozarządowymi;
5. Regionalny plan transportowy/ Program rozwoju infrastruktury transportowej;	15. Program ochrony środowiska;	21. Lokalny program rewitalizacji;
6. Plan gospodarki odpadami;	16. Raport o stanie powiatu	22. Plan gospodarki niskoemisyjnej;
7. Plan zagospodarowania przestrzennego województwa;		23. Plan ochrony środowiska;
8. Strategia Obszaru Strategicznej Interwencji;		24. Plan adaptacji do zmian klimatu;
9. Regionalna strategia inteligentnej specjalizacji		25. Program przeciwdziałania przemocy w rodzinie
10. Program rozwoju gospodarczego regionu		26. Studium uwarunkowań i kierunków zagospodarowania przestrzennego;

Zmiana sytuacji życiowej mieszkańców wewnętrznych peryferii



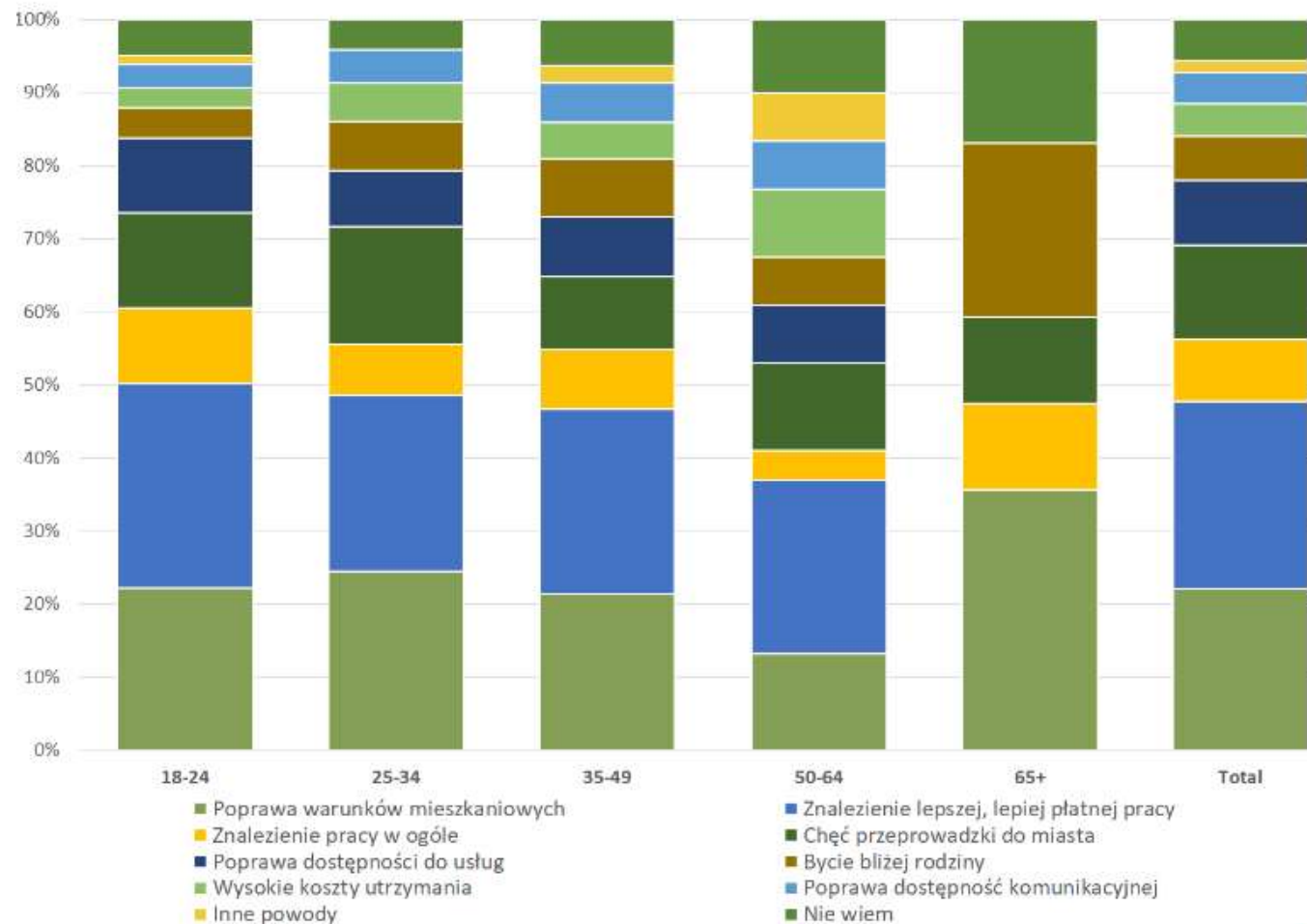
Źródło: opracowanie własne.

Opinie mieszkańców wewnętrznych peryferii dotyczące migracji

Chęć zmiany miejsca zamieszkania



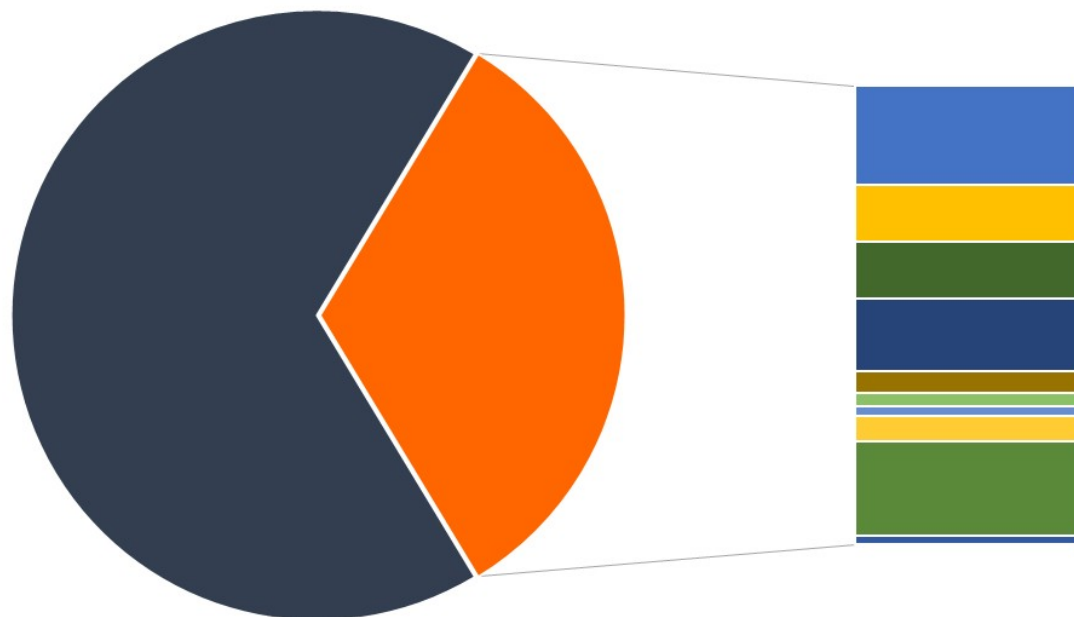
Powody chęci zmiany miejsca zamieszkania



Źródło: opracowanie własne.

Zmiany na rynku pracy wewnętrznych peryferii

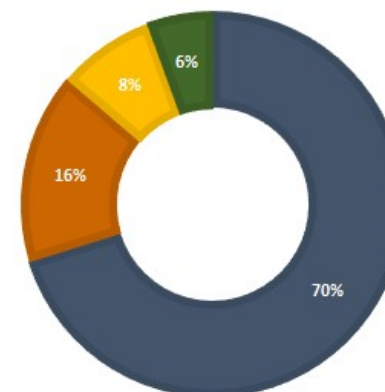
Czy po roku 2020 zmienił(a) Pan(i) miejsca pracy?



- Nie
- Tak, z powodu zmiany miejsca zamieszkania
- Tak, z powodu zmiany zawodu
- Tak, z powodu zmiany kwalifikacji
- Tak, z powodu ustania stosunku pracy
- Tak, lock down
- Tak, konflikt
- Tak, prawa emerytalne
- Tak, pogorszenie stanu zdrowia
- Tak, dobrowolna decyzja w celu znalezienia lepszej pracy
- Tak, z innego powodu

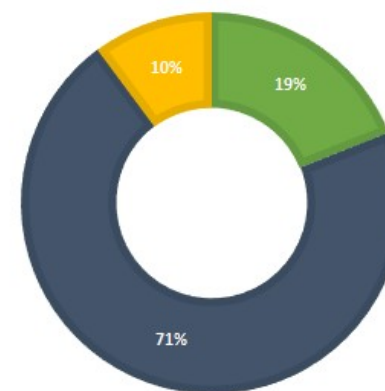
Źródło: opracowanie własne.

Czy po roku 2020 zmienił(a) Pan(i) sposób wykonywania pracy?



- Nie
- Tak, praca zdalna regularnie
- Tak, praca zdalna przez jakiś czas
- Tak, praca nieregularnie

Czy po roku 2020 korzystał(a) Pan(i) z przestrzeni pracy wspólnej?



- Tak
- Nie
- Nie wiem

DOSTĘPNOŚĆ

- Pogorszenie dostępności i wzrost wykluczenia komunikacyjnego.
- Wzrost wykorzystania transportu indywidualnego – niekoniecznie z wyboru
- Koszty transportu wzrosły z powodu skutków kryzysu energetycznego.
- Rosnące wykluczenie cyfrowe, głównie wskutek ograniczonej dostępności do szerokopasmowego łącza internetowego



KAPITAŁ LUDZKI

- Depopulacja i starzejące się społeczeństwo.
- Niedopasowanie na rynku pracy (niedostateczna podaż osób z wykształceniem technicznym).



KAPITAŁ SPOŁECZNY I INSTYTUCJONALNY

- Osłabienie aktywności i integracji społecznej.
- Kapitał społeczny na obszarach wiejskich lepszy niż w miastach
- Słabość instytucjonalna wynikająca z:
 - Niskiego prestiżu społecznego urzędników publicznych.
 - Niskich wynagrodzeń urzędników publicznych.
- W konsekwencji brak zaufania do instytucji, słaba komunikacja między interesariuszami, co prowadzi do:
 - Niewłaściwie ulokowanych inwestycji, niekonsultowanych inwestycji samorządowych.
 - Biurokracji utrudniającej współpracę.
 - Braku klimatu przedsiębiorczości w obszarze funkcjonalnym miasta.
 - Słabej współpracy między samorządami lokalnymi na tym samym i wyższym szczeblu.



KAPITAŁ FINANSOWY

- Niestabilne i nieprzewidywalne planowanie budżetów samorządów lokalnych, ze względu na zmiany w ustawodawstwie centralnym.
- Zwiększony zakres obowiązków samorządów lokalnych bez odpowiedniego zwiększenia zasobów budżetowych.
- Wysokie podatki i koszty zatrudnienia wpływające na przedsiębiorców. Niskie płace i bezrobocie.
- Pogłębiające się dysproporcje rozwojowe, podkreślające potrzebę polityk opartych na miejscu.



KAPITAŁ MATERIALNY

- Obecność obszarów specjalnych ograniczających rozwój: obszary chronione, obszary narażone na powódzie, miejsca objęte ochroną dziedzictwa kulturowego, poligony wojskowe i strefy wojskowe.
- Zły stan dróg, zwłaszcza na drogach regionalnych, oraz obawy o bezpieczeństwo rowerzystów i pieszych.
- Niewystarczająca podaż mieszkań, w szczególności mieszkań komunalnych i lokali na wynajem.
- Słabe planowanie przestrzenne, z niewystarczającą dokumentacją utrudniającą pozyskiwanie inwestorów.



DOSTĘPNOŚĆ

Trendy rozwojowe

- Zmiany w organizacjach transportu publicznego zwiększające dostępność wewnętrzną.
- Rozwój usług mobilnych przez instytucje i przedsiębiorców poprawia dostępność wewnętrzną.
- Wzrost wykorzystania transportu indywidualnego poprawia dostępność wewnętrzną i zewnętrzną.
- Wzrost wykluczenia ogranicza dostępność zewnętrzną.

Zmiany jako rezultat oddziaływania szoków rozwojowych (SARS-CoV-2 i agresja Rosji na Ukrainę)

- Pogorszenie dostępności i wzrost wykluczenia komunikacyjnego.
- Koszty transportu wzrosły z powodu skutków kryzysu energetycznego.

Rekomendacje

- Przywracanie zaufania i promowanie **korzystania z transportu publicznego**.
- **Zintegrowanie taryfy, rozkłady jazdy i koordynacja dostawców transportu publicznego**.
- Organizacja **transportu publicznego na żądanie** dla grup miejsc pracy i indywidualnych potrzeb mieszkańców.
- Tworzenie **warunków sprzyjających indywidualnym opcjom mobilności**, takim jak chodzenie, jazda na rowerze i inne środki transportu osobistego.
- Podnoszenie kwalifikacji pracowników samorządowych w celu wdrożenia **zmian w organizacji transportu publicznego**.
- **Zwiększanie dostępności i zdolności do korzystania z technologii informatycznych**.
- **Zwalczanie wykluczenia cyfrowego osób starszych**.

GOSPODARKA

Trendy rozwojowe

- Rosnące znaczenie rozwoju endogenicznego i relacji funkcjonalnych w kształtowaniu sytuacji gospodarczej.
- Ograniczenia konkurencyjnego rozwoju obszarów inwestycyjnych w granicach poszczególnych gmin.
- Transformacje na lokalnym rynku pracy prowadzące do wzrostu niedopasowań.
- Rosnące wyzwania stawiane przez transformację energetyczną.

Zmiany jako rezultat oddziaływania szoków rozwojowych (SARS-CoV-2 i agresja Rosji na Ukrainę)

- Zróżnicowana odporność gospodarcza w różnych skalach podmiotów i sektorów.
- Modyfikacje w łańcuchach wartości spowodowane wstrząsami rozwojowymi.
- Rosnące wewnętrzne dysproporcje rozwojowe w obszarach funkcjonalnych, podkreślające potrzebę polityk opartych na miejscu.

Rekomendacje

- Kształtowanie **zintegrowanej oferty ponadlokalnej dla mieszkańców i przedsiębiorców** wykorzystujących zasoby kapitału terytorialnego obszaru funkcjonalnego.
- Wdrażanie **aktywnej polityki ponadlokalnego rynku pracy**.
- Dywersyfikacja działalności gospodarczej w celu **zwiększenia odporności**.
- Opracowanie i wdrożenie **programu działań terytorialnych na rzecz dekarbonizacji, poprawy efektywności i samowystarczalności energetycznej**.
- **Rozwój usług otoczenia biznesowego i kompetencji zarządczych** w celu lepszego przetrwania kryzysów gospodarczych.
- Instytucjonalizacja współpracy ponadlokalnej poprzez opracowanie i realizację **Strategii Rozwoju Ponadlokalnego**.

MIESZKAŃCY I POZIOM ŻYCIA

Trendy rozwojowe

- Rosnąca stratyfikacja potrzeb mieszkańców.
- Pogarszające się trendy demograficzne.
- Nasilające się dysfunkcje na rynku nieruchomości.
- Zmienność aktywności i integracji społecznej.
- Możliwości poprawy standardów i warunków życia mieszkańców poprzez wykorzystanie zmieniających się warunków rozwojowych.

Zmiany jako rezultat oddziaływania szoków rozwojowych (SARS-CoV-2 i agresja Rosji na Ukrainę)

- Zwiększone zapotrzebowanie na bezpieczeństwo opieki zdrowotnej.
- Rozszerzone wykorzystanie technologii mobilnych w celu poprawy dostępności usług publicznych.
- Różnorodne doświadczenia związane z przyjęciem pracy zdalnej.
- Wzrost zaangażowania społecznego.

Rekomendacje

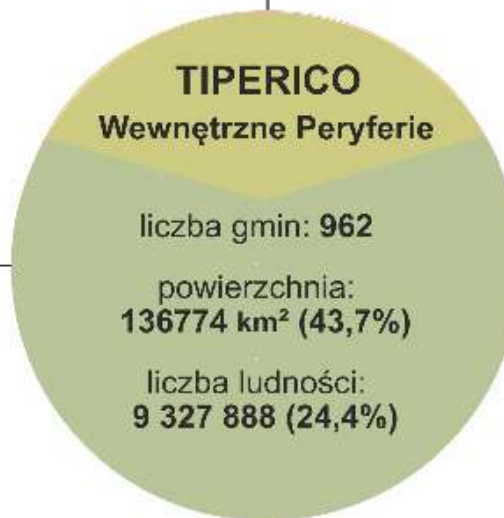
- Wdrażanie zasad operacyjnych w planowaniu społeczno-ekonomicznym i przestrzennym w celu zapewnienia powszechnego dostępu do koszyka podstawowych potrzeb w społecznie akceptowalnych ramach czasowych, określanych jako „**przestrzenne minimum społeczne**”.
- Konieczność opracowania i wdrożenia **ponadlokalnej polityki rodzinnej**.
- **Ponadlokalna polityka mieszkaniowa** mająca na celu zróżnicowanie oferty, dostosowana do zróżnicowanych potrzeb populacji.
- **Zapewnienie dostępu do podstawowych procedur medycznych i wspieranie warunków dla poszerzenia dostępności wysoce wyspecjalizowanych usług medycznych na poziomie ponadlokalnym.**
- **Rozwój infrastruktury dla obrony cywilnej i ochrony ludności.**

WNIOSKI I REKOMENDACJE



Wewnętrzne peryferie a inne przestrzenne rozkłady nierówności rozwojowych w Polsce

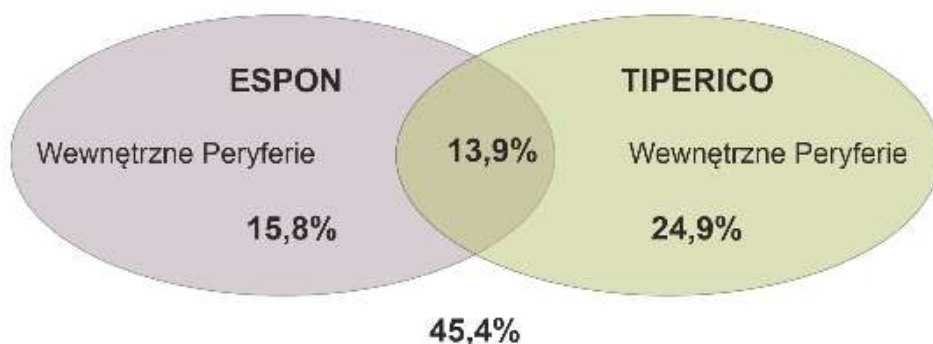
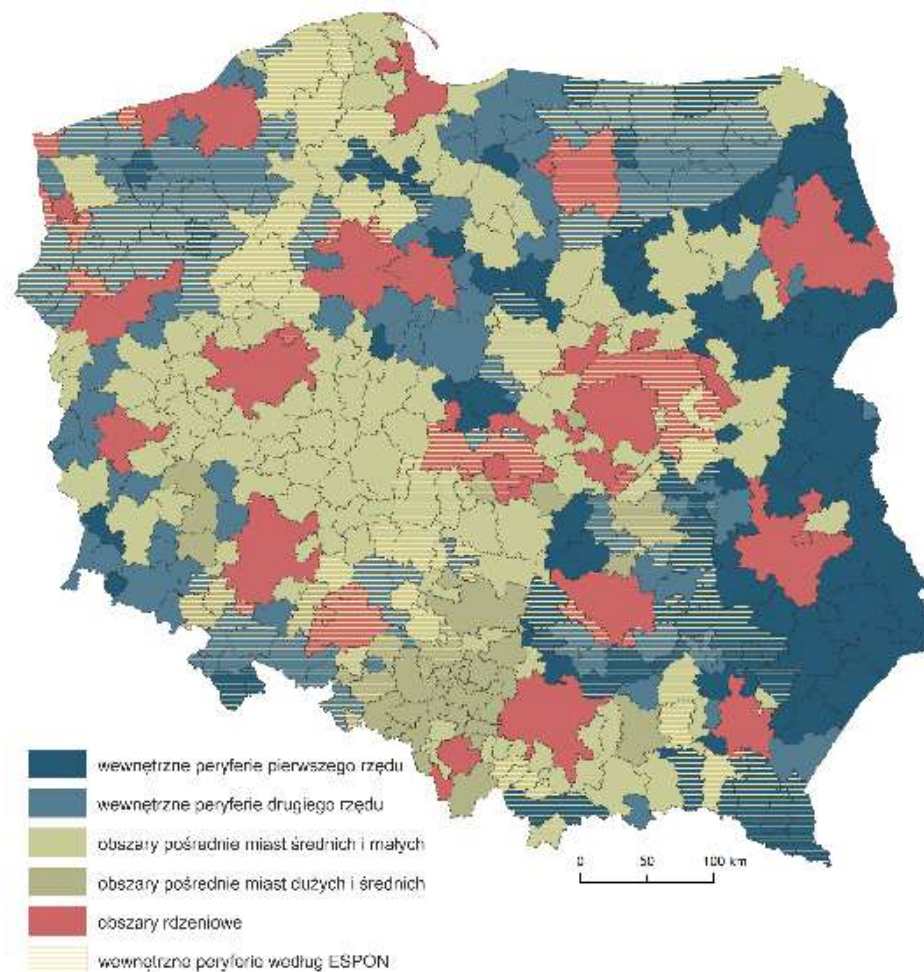
ESPON	FORSED
<p>Wewnętrzne Peryferie (2017)</p> <p>liczba gmin: 735 liczba gmin wspólnych: 344 (13,9%) powierzchnia: 106448 km² (34,0%) liczba ludności: 8 882 908 (23,2%)</p>	<p>Poziom rozwoju społeczno-gospodarczego</p> <p>liczba gmin: 732 liczba gmin wspólnych: 403 (16,2%) powierzchnia: 96949 km² (31,0%) liczba ludności: 3 934 936 (10,3%)</p>
<p>Gminy zagrożone trwałą marginazliacją</p> <p>liczba gmin: 755 liczba gmin wspólnych: 534 (21,6%) powierzchnia: 113946 km² (36,4%) liczba ludności: 4 525 010 (11,8%)</p>	<p>Miasta tracące funkcje społeczno-gospodarcze</p> <p>liczba gmin: 139 liczba gmin wspólnych: 81 (3,3%) powierzchnia: 10284 km² (45,9%) liczba ludności: 6 024 751 (26,5%)</p>
<p>KSRR 2030</p>	<p>IGiPZ PAN</p>



Wewnętrzne peryferie a inne przestrzenne rozkłady nierówności rozwojowych w Polsce



Co-financed by the European Regional Development Fund
Inspire Policy Making with Territorial Evidence



Źródło: opracowanie własne.

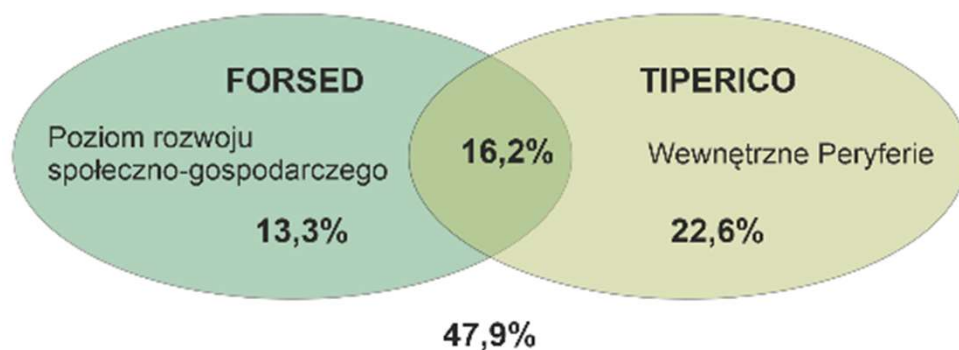
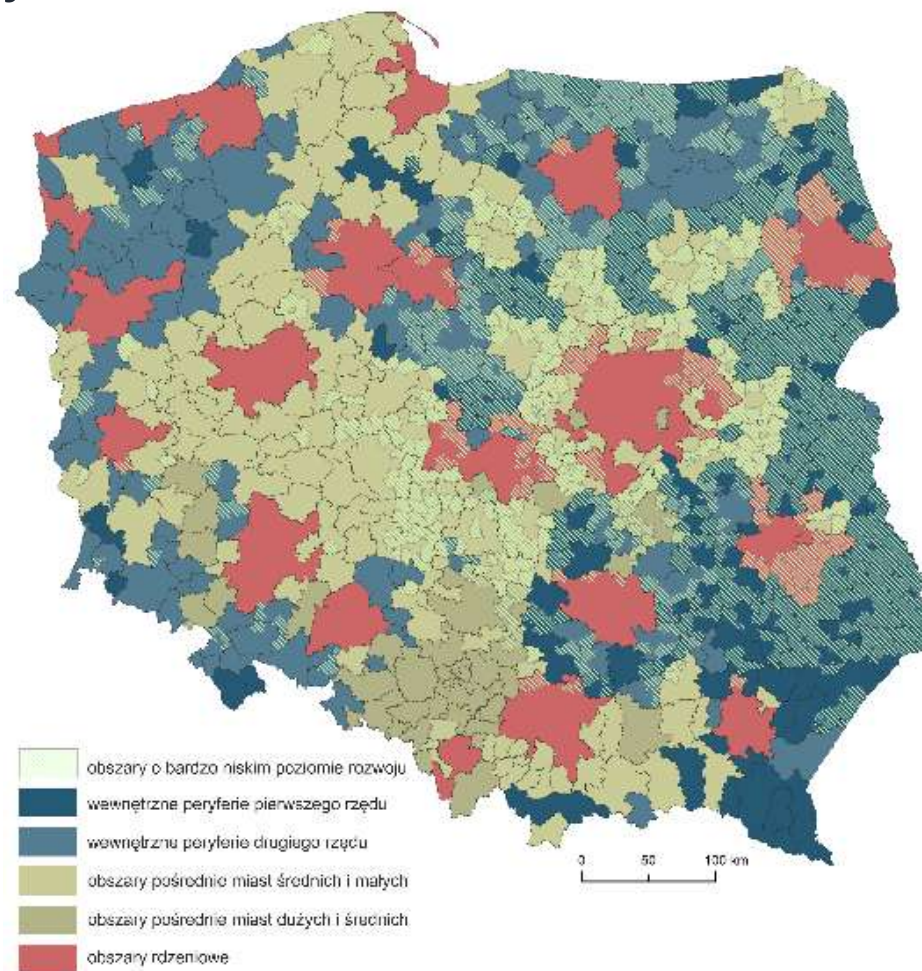
Wewnętrzne peryferie a inne przestrzenne rozkłady nierówności rozwojowych w Polsce

FOR
SED

www.forsed.amu.edu.pl

NATIONAL SCIENCE CENTRE
POLAND

ADAM MICKIEWICZ
UNIVERSITY
IN POZNAŃ
UAM

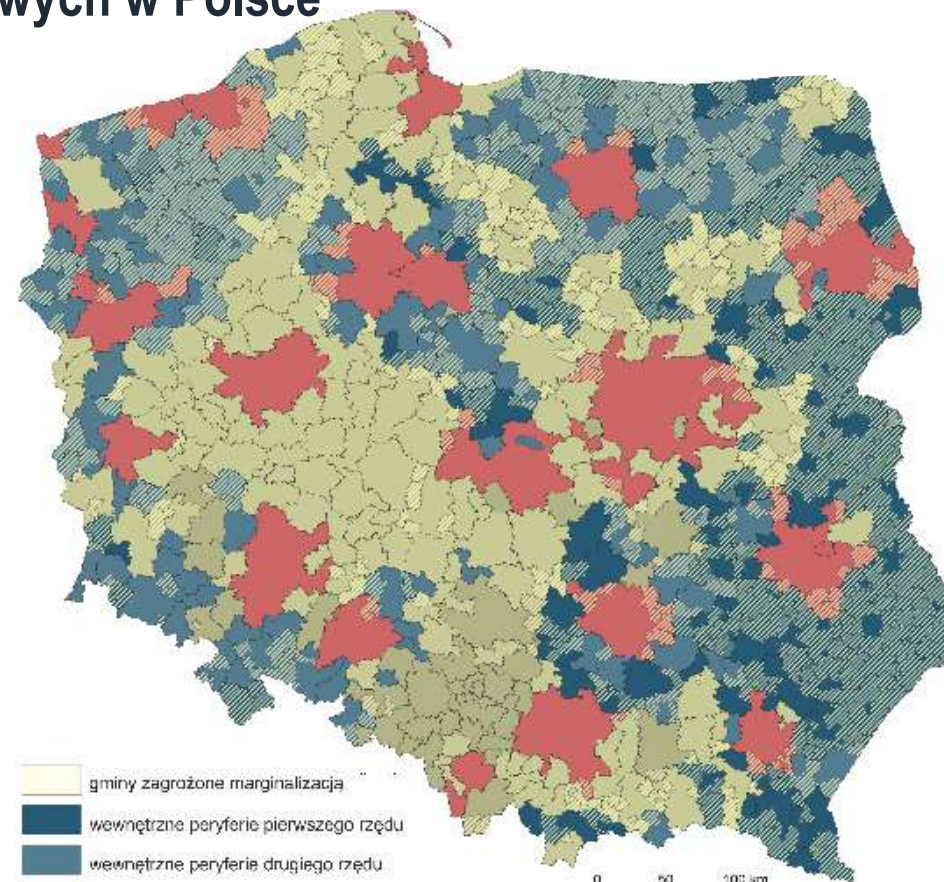


Źródło: opracowanie własne.

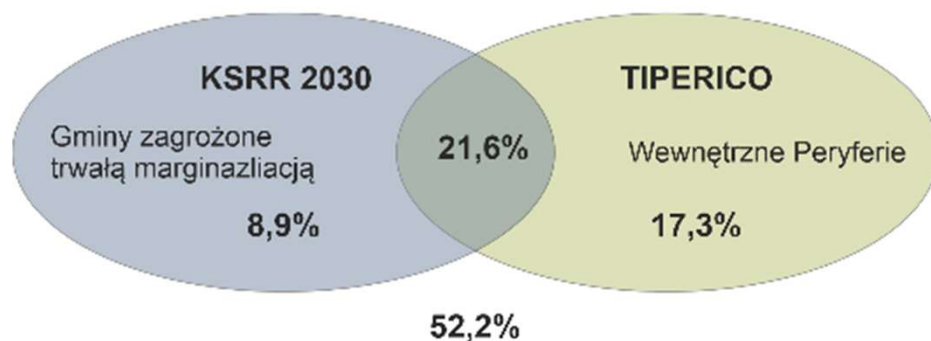
Wewnętrzne peryferie a inne przestrzenne rozkłady nierówności rozwojowych w Polsce



KRAJOWA STRATEGIA ROZWOJU REGIONALNEGO 2030



- gminy zagrożone marginalizacją
- wewnętrzne peryferie pierwszego rzędu
- wewnętrzne peryferie drugiego rzędu
- obszary pośrednie miast średnich i małych
- obszary pośrednie miast dużych i średnich
- obszary rdzeniowe

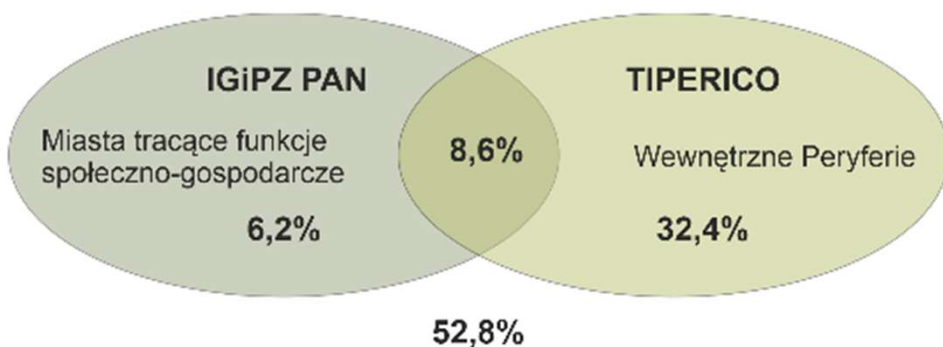


Źródło: opracowanie własne.

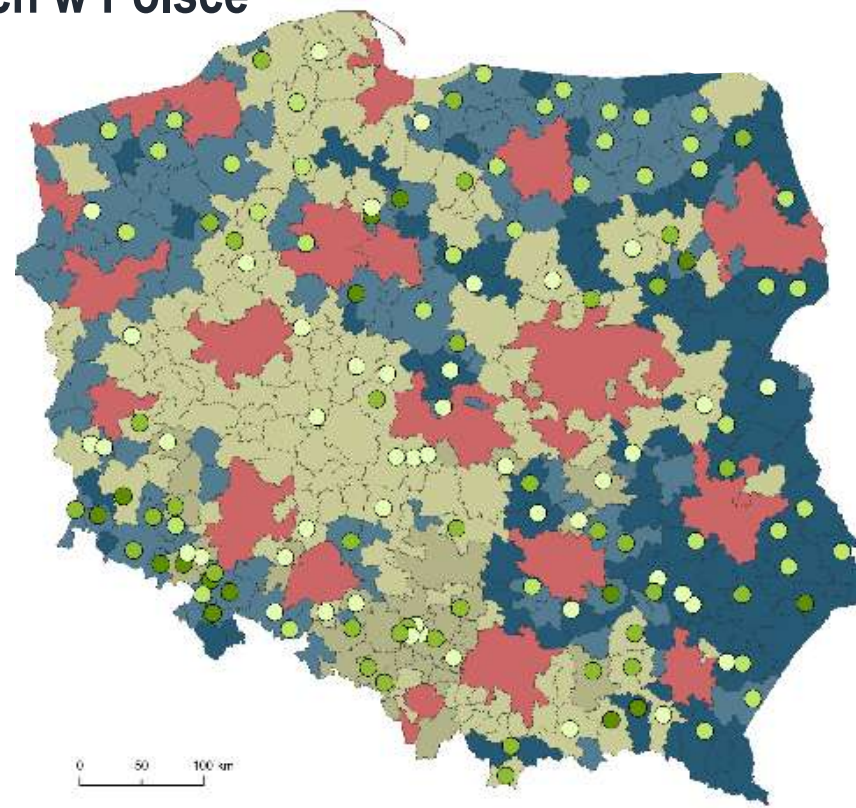
Wewnętrzne peryferie a inne przestrzenne rozkłady nierówności rozwojowych w Polsce



**KRAJOWA
STRATEGIA
ROZWOJU
REGIONALNEGO
2030**



Źródło: opracowanie własne.



0 50 100 km

- | | |
|--|---|
| ■ wewnętrzne peryferie pierwszego rzędu | ● miasta kryzysowe |
| ■ wewnętrzne peryferie drugiego rzędu | ● miasta obniżającego się potencjału |
| ■ obszary pośrednie miast średnich i małych | ● miasta stagnujące |
| ■ obszary pośrednie miast dużych i średnich | ● miasta zagrożone marginalizacją |
| ■ obszary różniowce | |

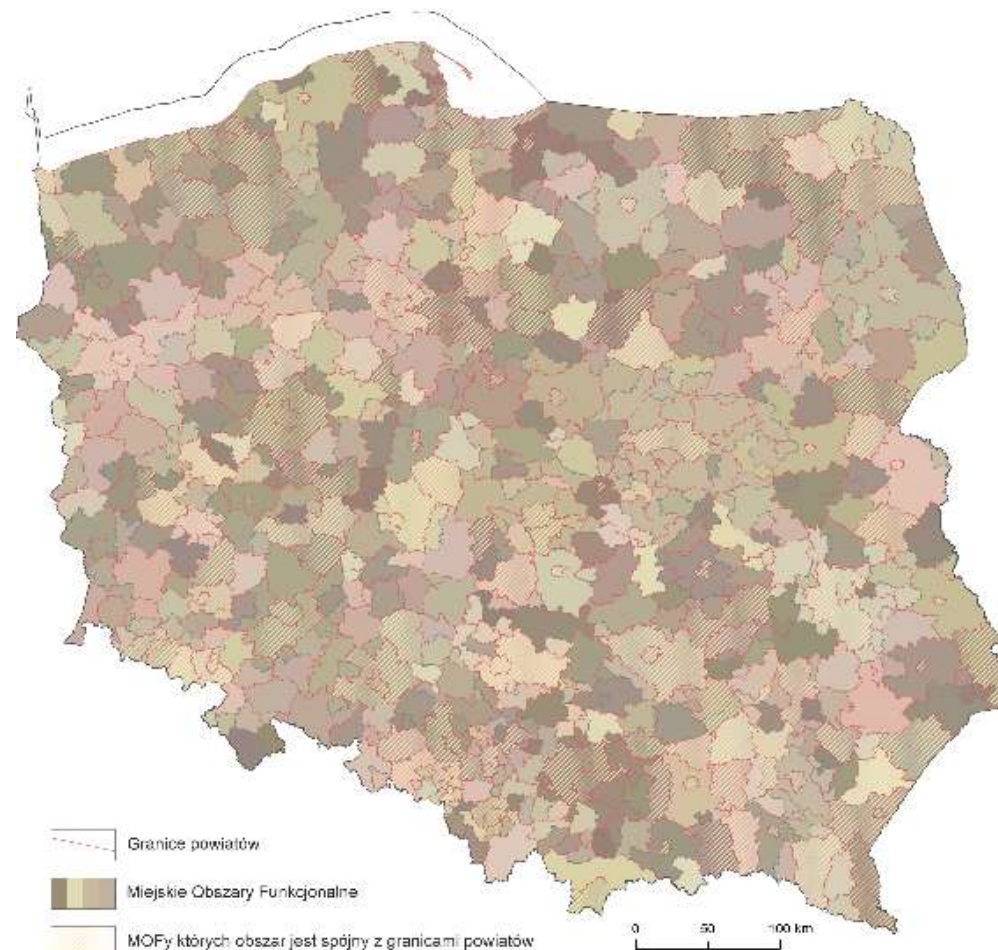
Peryferie wewnętrzne a rekomendacje dla optymalizacji struktur administracyjnych w Polsce



Konieczne jest szersze uwzględnienie powiązań funkcjonalnych w podziale administracyjnym kraju

Konieczne jest wyposażenie szczebla powiatowego w odpowiednie kompetencje i możliwości ich stosowania

Reforma administracyjna jest niedokończona, a układ administracji specjalnej nie nawiązuje do zasięgu terytorialnego powiatów, co wymaga korekty podziału administracyjnego



Źródło: opracowanie własne.

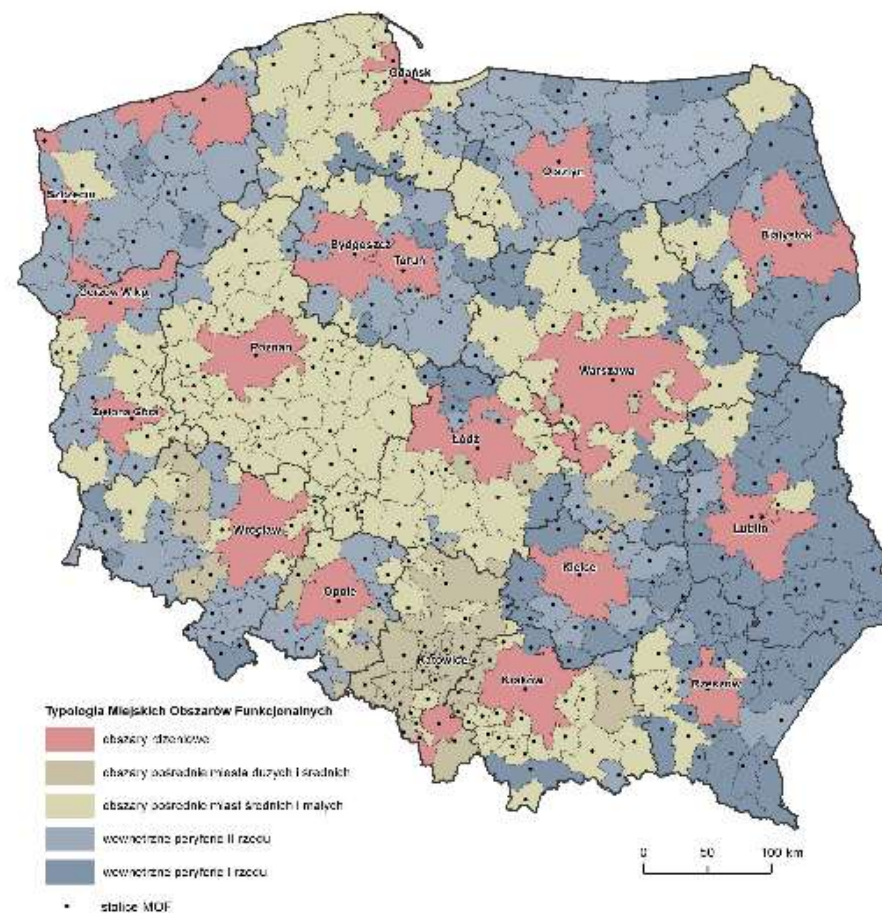
Peryferie wewnętrzne a rekomendacje dla optymalizacji struktur administracyjnych w Polsce

Obszary rdzeniowe wraz ze swoimi obszarami funkcjonalnymi usytuowane są bardziej centralnie w regionach, podczas gdy obszary wewnętrznych peryferii leżą zwykle na **pograniczach województw**

Konieczne jest umożliwienie **tworzenia partnerstw instytucjonalnych przekraczających granice województw**

Konieczne jest wyposażenie partnerstw ponadlokalnych w instrumenty umożliwiające realizację polityki rozwoju.
Strategie ponadlokalne nie mogą być fasadowym dokumentem.

Obszary funkcjonalne dla potrzeb realizacji polityki rozwoju delimitowane są w regionach, co oznacza, że nie przekraczają granic województwa.
Podejście to wymaga zmiany.



Źródło: opracowanie własne.

Rekomendacje dla polityki spójności dedykowanej wewnętrznym peryferiom

MOŻLIWOŚCI I WYZWANIA

REKOMENDACJE DLA WEWNĘTRZNYCH PERYFERII

DOSTĘPNOŚĆ

Przywracanie efektywności transportu publicznego

Integracja taryf, harmonogramów oraz koordynacja organizacyjna operatorów transportu publicznego

Organizacja transportu publicznego na żądanie dla skupisk miejsc pracy oraz indywidualnych potrzeb mieszkańców

Potrzeba rozwoju usług mobilnych poprawiających dostępność wewnętrzną i zewnętrzną

Modernizacja infrastruktury sieci informatycznej zapewniającej dostęp do szybkiego Internetu

Rozwój wykorzystania technologii mobilnych w usługach publicznych

GOSPODARKA

Wspieranie pozyskiwania nowych inwestorów sprzyjających dywersyfikacji lokalnej gospodarki

Przygotowanie terenów inwestycyjnych wraz z ofertą edukacyjną dostosowaną do potrzeb nowych inwestorów

Wzmacnianie odporności lokalnej gospodarki poprzez rozwój przemysłów przyszłości i inteligentnych specjalizacji (RIS)

Potrzeba koordynacji działań w zakresie zielonej (w tym energetycznej) i cyfrowej transformacji

Wspieranie rozwoju społeczno-gospodarczego wyłącznie zgodnie z zasadami zielonej i cyfrowej transformacji

Konieczność integracji działań na rzecz zielonej i cyfrowej transformacji na poziomie ponadlokalnym

Źródło: opracowanie własne.

Rekomendacje dla polityki spójności dedykowanej wewnętrznym peryferiom



Źródło: opracowanie własne.

H

I

G

H

L

I

G

H

T

S

Reorganizacja transportu publicznego: Usprawnienie funkcjonowania transportu publicznego poprzez integrację taryf, optymalizację rozkładów jazdy i poprawę koordynacji organizacyjnej w celu przywrócenia efektywności systemu.

Rozwój usług mobilnych: Inwestowanie w rozwój usług mobilnych w celu zwiększenia zarówno wewnętrznej, jak i zewnętrznej dostępności dla mieszkańców.

Przyciąganie inwestorów: Tworzenie korzystnych warunków dla nowych inwestorów, w tym przygotowanie terenów inwestycyjnych i dostosowanie oferty edukacyjnej do potrzeb rynku, co przyczyni się do dywersyfikacji lokalnej gospodarki.

Modernizacja infrastruktury: Unowocześnienie infrastruktury IT, zapewnienie dostępu do szybkiego Internetu oraz wspieranie wykorzystania technologii mobilnych w usługach publicznych.

Zielona i cyfrowa synergia: Koordynacja działań w obszarze zielonej i cyfrowej transformacji w celu wspierania rozwoju społeczno-gospodarczego, wzmocnienia lokalnej gospodarki oraz integracji tych działań na poziomie ponadlokalnym.

H

I

G

H

L

I

G

H

T

S

Strategia demograficzna: Zmierzenie się z rosnącymi wyzwaniami demograficznymi poprzez kształtowanie polityk rodzinnych i strategii imigracyjnych na poziomie ponadlokalnym, wspierających integrację społeczną i gospodarczą.

Lokalne potrzeby i dostępność: Rozwiązanie problemu hierarchizacji lokalnych potrzeb poprzez opracowanie i wdrożenie **przestrzennego minimum standardu społecznego** oraz zapewnienie lepszego dostępu do potrzeb wyższego rzędu.

Instytucjonalne ramy rozwoju: Wprowadzenie strategii rozwoju ponadlokalnego jako kluczowej podstawy instytucjonalnej dla realizacji działań rozwojowych w ramach obszarów funkcjonalnych.

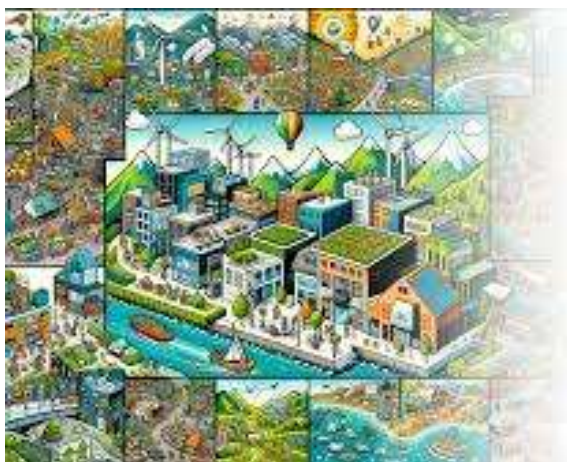
Zarządzanie kapitałem terytorialnym: Uznanie konieczności kształtowania warunków i zarządzania rozwojem kapitału terytorialnego na poziomie ponadlokalnym z wykorzystaniem podejścia place-based.

Pokonywanie barier rozwojowych: Badanie możliwości pokonywania lokalnych barier rozwojowych poprzez wykorzystanie relacji funkcjonalnych na poziomie ponadlokalnym i zastosowanie podejścia place-based dla bardziej spójnego wzrostu.

Rekomendacje końcowe

Rozwój wewnętrznych peryferii powinien być programowany i wdrażany poprzez **przygotowywanie i realizację strategii rozwoju ponadlokalnego**, z pełnym poszanowaniem zasad podejścia zorientowanego terytorialnie, co może prowadzić do:

1. zwiększenia skuteczności polityki spójności nie tylko na obszarach wewnętrznych peryferii
2. zwiększenia efektywności polityki spójności nie tylko na obszarach wewnętrznych peryferii



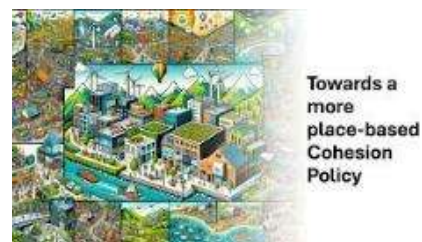
**Towards a
more
place-based
Cohesion
Policy**



Rekomendacje końcowe

Zwiększenie skuteczności polityki spójności poprzez:

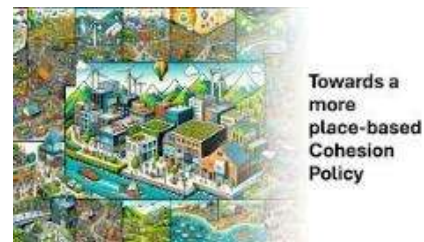
- **integrację działań wokół wspólnych** potencjałów i możliwości rozwojowych,
- tworzenie warunków w granicach obszarów funkcjonalnych dla **kształtowania efektów synergii** zasobów i potencjałów kapitału terytorialnego jednostek lokalnych,
- **integrację lokalnych systemów społeczno-gospodarczych na poziomie ponadlokalnym**, w tym m.in. rynku pracy, rynku mieszkaniowego, usług edukacyjnych, usług ochrony zdrowia, itp., optymalizując ich funkcjonowanie, zarówno w wymiarze ekonomicznym jak i organizacyjnym,
- urzeczywistnienie operacjonalizacji koncepcji interwencji zorientowanej terytorialnie (place-based policy) dzięki **decentralizacji kompetencji i środków finansowych** z uwzględnieniem ponadlokalnego poziomu współpracy w obszarach funkcjonalnych.



Rekomendacje końcowe

Zwiększenie efektywności polityki spójności poprzez:

- możliwość realizacji działań prorozwojowych dedykowanych **większej liczbie potencjalnych odbiorców**,
- zwiększenie liczby **przedsięwzięć ponadlokalnych usieciwionych** zarówno w zakresie infrastruktury, **jak również w zakresie zasad jej wykorzystania i funkcjonowania**,
- możliwość tworzenia **grup zakupowych**,
- możliwość **zróżnicowania wewnętrznego wsparcia rozwojowego** w granicach obszarów funkcjonalnych,
- przeciwdziałanie wykluczaniu, peryferyzacji i marginalizacji obszarów, które przy braku możliwości samodzielnego rozwoju (poza współpracą w ramach obszaru funkcjonalnego) stają się rentierami wsparcia solidarnościowego trwale tracąc możliwość samodzielnego funkcjonowania i rozwoju
– **przestrzenne minimum społeczne**.





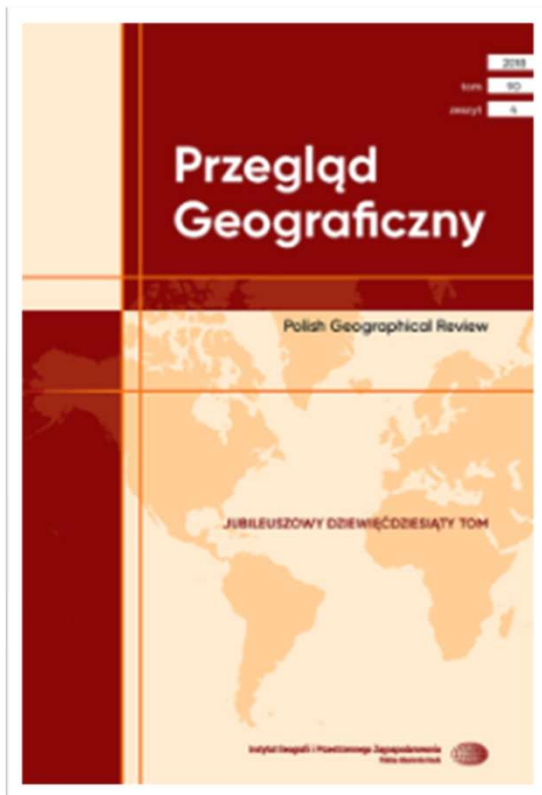
UPOWSZECHNIANIE WYNIKÓW PROJEKTU TIPERICO - GDZIE MOŻNA DOWIEDZIEĆ SIĘ WIĘCEJ ?



PROJEKT OPUS 19 2020/37/B/HS4/01034

P. Churski, C. Adamiak, A. Dubownik, M. Pietrzykowski, B. Szyda, „Wyzwania rozwoju wewnętrznych peryferii Polsce”. Toruń 6 marca 2025





Przegląd Geograficzny
2023, 95, 1, s. 29-55
<https://doi.org/10.7163/PrzG.2023.1.2>
Instytut Geografii i Przestrzennego Zagospodarowania
PAN Warszawa
<https://www.igipz.pan.pl/przeglad-geograficzny.html>

Nowa delimitacja miejskich obszarów funkcjonalnych w Polsce i jej zastosowanie w praktyce zintegrowanego podejścia terytorialnego (place based approach)

A new delimitation of Functional Urban Areas in Poland and its application in the practice of the place-based approach

Paweł Churski¹ Czesław Adamiak² Barbara Szyda³ Anna Dubownik² Maciej Pietrzykowski⁴ Przemysław Śleszyński⁴

¹ Uniwersytet im. Adama Mickiewicza w Poznaniu

² Uniwersytet Mikołaja Kopernika w Toruniu

³ Uniwersytet Ekonomiczny w Poznaniu

⁴ Instytut Geografii i Przestrzennego Zagospodarowania im. S. Leszczyńskiego PAN, Warszawa

pawel.churski@amu.edu.pl • czeslaw@umk.pl • bszysda@umk.pl • a_dubownik@umk.pl • maciej.pietrzykowski@us.poznan.pl • pieszyn@tworsta.pan.pl

Zarys treści. Współcześnie obserwowany jest renesans zainteresowania regionem miejskim, w tym miejskimi obszarami funkcjonalnymi (MOF), co wynika ze zmiany dominującego w planowaniu rozwoju regionalnego podejścia administracyjnego i sektorowego na funkcjonalne. W pracy zaprezentowany został przegląd pojęć odnoszących do MOF i koncepcji pokrewnych oraz metod delimitacji obszarów powiązanych z miastem w literaturze polskiej. Następnie przedstawiono zestaw propozycji nowej delimitacji MOF, które objęły terytorium całego kraju. MOF wyznaczone zostały jako regiony węglowe na podstawie kryterium powiązań funkcjonalnych – odpowiedni do pracy oraz wymiany migracyjnej (zamieszkałości i wymeldowań ludności), z zastosowaniem dodatkowego kryterium maksymalnej odległości czasowej. Efekty przygotowanego wydzielenia pokazały, że codzienne życie mieszkańców Polski jest zorganizowane w ramach relatywnie dużej liczby zróżnicowanych „mikroregionów”. Liczba zdefiniowanych MOF (413) jest porównana do liczby powiatów (380), przy czym jednostki te charakteryzują się różną wielkością i zabiegami przestrzennymi. Praca wpisuje się w nurt myślenia kategoriami obszarów funkcjonalnych w planowaniu przestrzennym i strategicznym.

Słowa kluczowe: region miejski, miejskie obszary funkcjonalne (MOF), region węglowy, delimitacja, powiązanie funkcjonalne, zintegrowane podejście zorientowane terytorialnie

Keywords: urban region, functional urban areas (FUA), nodal region, delimitation, functional linkages, place based approach.

Wstęp

Nowe spojrzenie na politykę rozwoju i jej terytorialny wymiar wymusza zmianę dotychczasowego paradygmatu. Dominującym stać się powinno podejście funkcjonalne do zintegrowanego rozwoju terytorialnego, wobec podejścia administracyjnego, które obecnie uznawane jest za ułomne i ograniczające skuteczność działań prorozwojowych (por. Ładysz, 2021). Taka zmiana orientacji zakłada wykorzystanie obszarów funkcjonalnych, w przypadku których oddziaływanie miasta wykracza poza jego granice fizyczne,

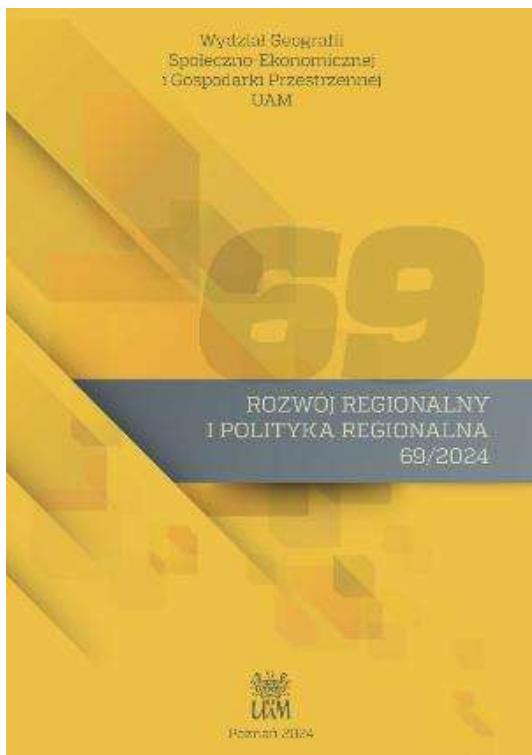
Churski P., Adamiak C., Dubownik A.,
Pietrzykowski M., Szyda B., Śleszyński P. 2023.

Nowa delimitacja miejskich obszarów funkcjonalnych w Polsce: zastosowanie w praktyce zintegrowanego podejścia terytorialnego (place based approach).

Przegląd Geograficzny, 95, 1: 29-55.

<https://doi.org/10.7163/PrzG.2023.1.2>





Rozwój Regionalny i Polityka Regionalna 69: 185–214
<https://doi.org/10.14746/rrpr.2024.69.12>
2024

Paweł Churski¹, Anna Dubownik², Barbara Szyda²,
Czesław Adamiak², Maciej Pietrzykowski³

¹ Uniwersytet im. Adama Mickiewicza w Poznaniu
Zakład Studiów Regionalnych i Lokalnych
churski@umk.pl, <https://orcid.org/0000-0002-4152-7211>

² Uniwersytet Mikołaja Kopernika w Toruniu
Katedra Gospodarki Przestrzennej i Turystyki
A.D.: a.dubownik@umk.pl, <https://orcid.org/0000-0003-0211-7961>
B.S.: bszyda@umk.pl, <https://orcid.org/0000-0002-9222-6284>
C.A.: czaslan@umk.pl, <https://orcid.org/0000-0002-3307-6079>

³ Uniwersytet Ekonomiczny w Poznaniu
Katedra Komunikacji Międzynarodowej
maciej.pietrzykowski@ue.poznan.pl, <https://orcid.org/0000-0003-0802-6371>

Wewnętrzne peryferie w świetle wybranych typologii obszarów wiejskich

Zajmując miejsce, które opracowała jest składową całością wypracowania naukowo-wybranych typologii obszarów wiejskich do wypracowania procesów rozwojowych, a w szczególności do kształtowania polityki rozwojowej na obszarach wewnętrznych peryferii. W artykule zaprezentowano numerycznie pomiarowanie wewnętrznych peryferii w Polsce oraz przeprowadzono analizę porównawczą wybranych obszarów wiejskich w wybranych podzialek obszarów wiejskich. Integracja otrzymanych wyników pozwoliła wyodrębnić, że istnieje jest odwołanie do kategoryzowania tych obszarów według ich poziomu wiejskości lub miejskości na tlece poziomu lokalnego kapitału intelektualnego w oparciu koncepcję rozwoju wiejskiego. Koncepcja wiejskiego rozwoju obszarów wiejskich ma znaczenie dla znaczenia w wyjątkowo procesów rozwojowych i programowania rozwojowej strategii na obszarach wewnętrznych peryferii.

Słowa kluczowe: wewnętrzne peryferie, miasta obszarów funkcjonalnych, obszary wiejskie, kapitał intelektualny, planowanie polityki

Wstęp

Obszary wiejskie w Polsce ulegają wiejsko-urbanizacyjnym przemianom. Zmiany te jednak wykazują silne zróżnicowanie przestrzenne, z pewnością także są one uwarunkowane różnymi czynnikami. Tempo rozwoju obszarów wiejskich w dłużym



Churski P., Adamiak C., Dubownik A.,
Pietrzykowski M., Szyda B., Śleszyński P., 2024.

Wewnętrzne peryferie w świetle wybranych typologii obszarów wiejskich.

Rozwój Regionalny i Polityka Regionalna 69:
p. 185–214.

<https://doi.org/10.14746/rrpr.2024.69.12>





Adamiak C., Rodríguez-Pose A., Churski P., Dubownik A., Pietrzykowski M., Szyda B., Rosik P., 2024.

Places that matter and places that don't: Territorial revenge and counter-revenge in Poland.

Territory, Politics, Governance.

<https://doi.org/10.1080/21622671.2024.2431702>

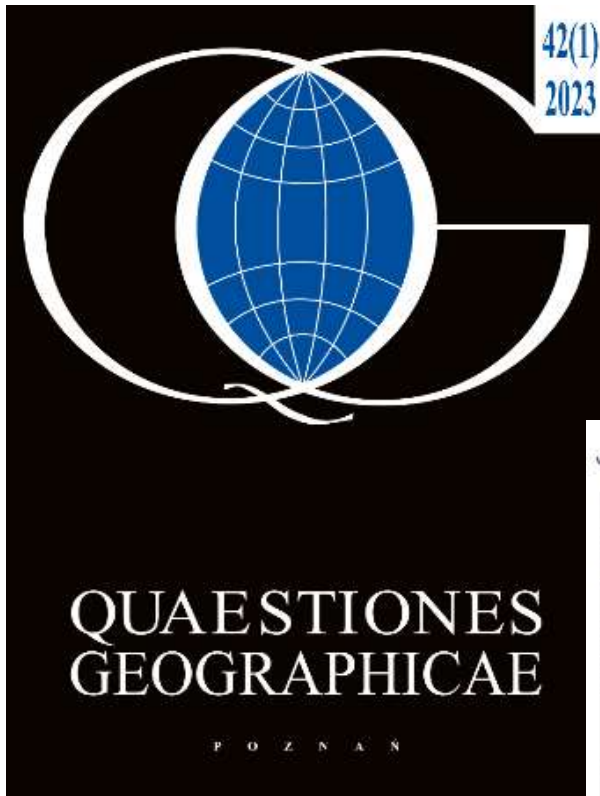


Places that matter and places that don't: Territorial revenge and counter-revenge in Poland

Journal:	Territory, Politics, Governance
Manuscript ID:	Draft
Manuscript Type:	Research Article
Classifications:	political geography, electoral geography, regional development, core-periphery pattern, right-wing populism, Europe, Poland
Abstract:	Poland presents a compelling case study in the rise of right-wing populism. In 2023, after eight years at the helm, the anti-establishment and Eurosceptic PiS party lost the parliamentary elections. This paper explores the geography of the political shift, analysing election results from 2011 to 2023 against the backdrop of regional socio-economic divide. Our findings reveal that PiS's support base expanded in areas marked by multidimensional peripherality, while its recent loss is primarily attributed to the political mobilisation of metropolitan core areas. The study underscores the perpetuation of territorial disparities, highlighting the challenges of the growing geographic political polarisation.

SCHOLARONE[®]
Manuscripts





Churski P., Adamiak C., Dubownik A., Pietrzykowski M., Szyda B., 2024.

What doesn't work in European cohesion policy? Development challenges of the inner periphery after the SARS-CoV-2 pandemic.

Quaestiones Geographicae	
What doesn't work in European Cohesion Policy? Development challenges of the inner periphery after the SARS-CoV-2 pandemic	
-Manuscript ID: 0038-	
Manuscript Number:	
Title:	What doesn't work in European Cohesion Policy? Development challenges of the inner periphery after the SARS-CoV-2 pandemic.
Article Type:	Original Study
Journal Category:	Human Geography and Spatial Management
Keywords:	Cohesion Policy; Inner periphery; Post-pandemic Urban Area; SARS-CoV-2; European Union; Poland
Corresponding Author:	Paweł Churski Adam Mickiewicz University, Department of Human Geography and Regional Studies, Faculty of Geography, Poznań, POLAND
Corresponding Author's Secondary Institution:	
Corresponding Author's Institution:	Adam Mickiewicz University, Department of Human Geography and Regional Studies, Faculty of Geography, Poznań, POLAND
First Author:	Paweł Churski
First Author's Secondary Institution:	
First Author's Institution:	Paweł Churski Czesław Świercz, Professor of HGS Wład Ciżewski, PhD Małgorzata Górska, PhD Barbara Borka, PhD
Date of Author's Secondary Institution:	
Abstract:	The EU cohesion policy is a fundamental component of socioeconomic policies in central Europe. Its primary goal is to reduce the scale of spatial differences in development by striving to improve economic, social and territorial cohesion. The success of this scheme is dependent on the high level of implementation. This article contributes to the debate by the authors' reflections on the impact of the EU's policy on the inner periphery of Poland after 2020. The article examines the challenges and problems encountered in the implementation of the EU cohesion policy, and discusses the authors' reflections on the need for a more targeted approach to the inner periphery, including the introduction of a 'cohesion policy' for the inner periphery. The authors also discuss the need to consider the inner periphery as a separate region, and to take into account the specific needs and challenges of this region. The authors also discuss the need to consider the inner periphery as a separate region, and to take into account the specific needs and challenges of this region. The authors also discuss the need to consider the inner periphery as a separate region, and to take into account the specific needs and challenges of this region.
Suggested References:	Wojciechowski, P., 2018. <i>Wyzwania rozwoju wewnątrznych peryferii w Polsce</i> . Toruń: Wydawnictwo Uniwersytetu Torunia. https://doi.org/10.14746/quageo-2018-0038 Lewandowski, P., 2020. <i>Wyzwania rozwoju wewnątrznych peryferii w Polsce</i> . Toruń: Wydawnictwo Uniwersytetu Torunia. https://doi.org/10.14746/quageo-2020-0038

Quaestiones Geographicae 43(4)

<https://doi.org/10.14746/quageo-2024-0038>





Churski P., Adamiak C., Dubownik A., Komornicki T., Pietrzykowski M., Szyda B., Śleszyński P.

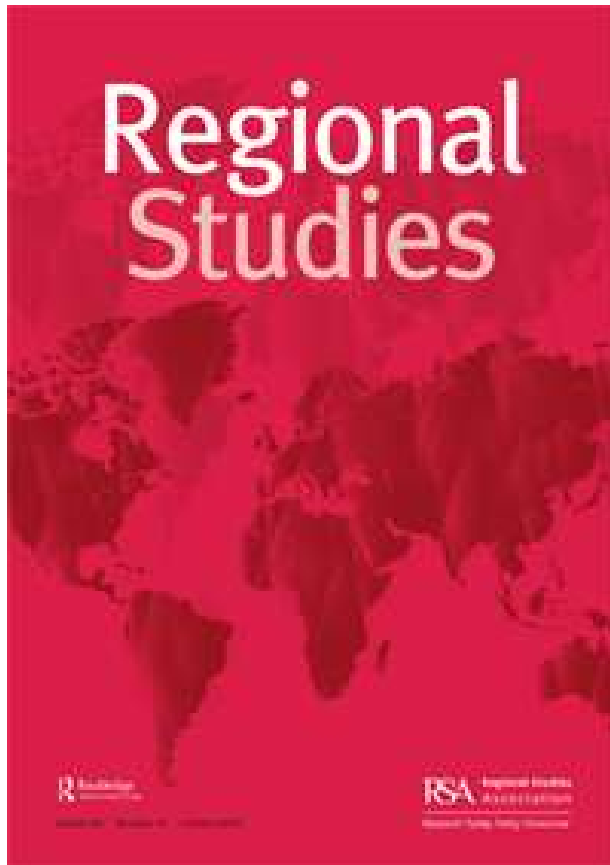
The changing role of functional urban areas in regional policy: New challenges for place-based policy in new conditions of development.

Regional Science Policy & Practice.

Special Issue: Left Behind Areas. Past, Present and Future

artykuł po recenzji





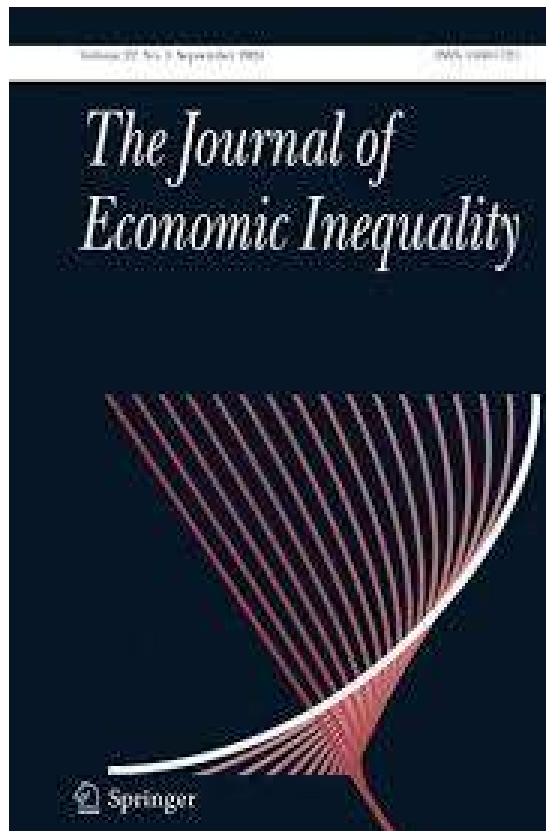
Dubownik A., Szyda B., Churski P., Adamiak C., Pietrzykowski M.

How to slip out of the inner periphery - a qualitative study of barriers and development factors.

Regional Studies.

artykuł w przygotowaniu



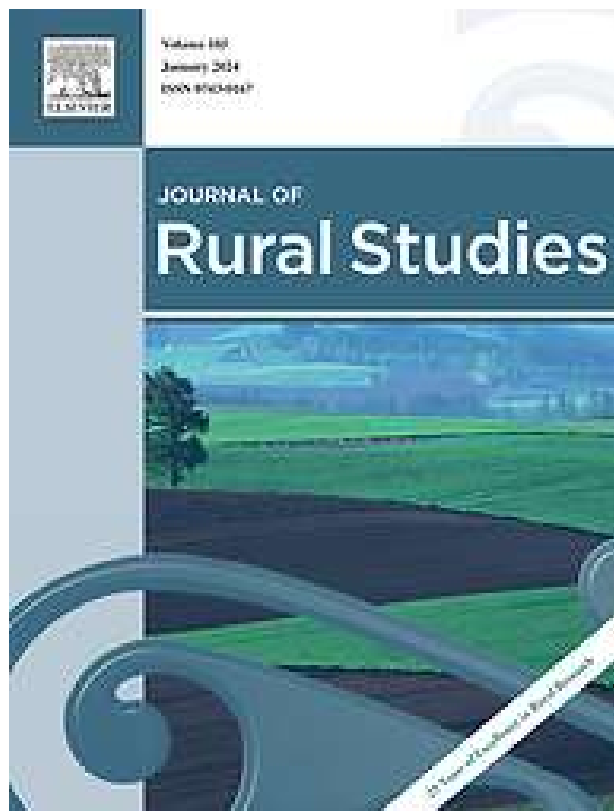


Pietrzykowski M. Churski P., Adamiak C., Dubownik A., Szyda B.,

**Analysis of resilience of inner peripheries in Poland
in covid times.**

The Journal of Economic Inequality.

artykuł w przygotowaniu



Adamiak C., Churski P., Dubownik A., Szyda B., Pietrzykowski M.

The spread of development processes in the inner peripheries in turbulent times: four case studies from Poland.

Journal of Rural Studies.

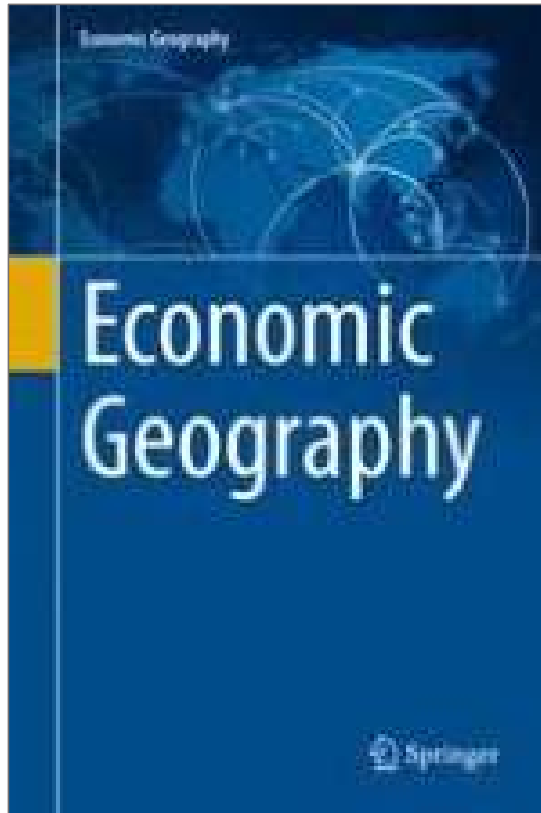
artykuł w przygotowaniu



ELSEVIER

TIPERICO





Churski P., Adamiak C., Dubownik A., Pietrzykowski M., Szyda B., 2025.

**Inner Peripheries in the New Conditions of Cohesion
post-SARS-CoV-2 - recommendations for European Cohesion Policy.**

Economic Geography. Springer.

zawarta umowa z Wydawnictwem; książka w przygotowaniu





NOWY PROJEKT BADAWCZY



**Polityka regionalna w Europie w warunkach szoków rozwojowych
– wyzwania rozwoju regionalnego wynikające ze
społeczno-ekonomicznych konsekwencji agresji Rosji na Ukrainę**

Współpraca:

- University of Eastern Finland, Joensuu
- Leibniz Institute for Regional Development and Structural Planning (ISR), Erkner;
- Bucharest University of Economics Studies, Bucharest

Paweł Churski (UAM Poznań) – kierownik projektu

Czesław Adamiak, Anna Dubownik, Barbara Szyda (UMK Toruń)

Maciej Pietrzykowski (UE Poznań)



PROJEKT OPUS 26 2023/49/B/HS5/00256

Budżet: 1 097 024 zł

Okres realizacji: 2024 - 2028



INSTYTUT GEOGRAFII SPOŁECZNO-EKONOMICZNEJ I GOSPODARKI PRZESTRZENNEJ UMK W TORUNIU
ZEBRANIE NAUKOWE 06 MARCA 2025 r.



PROJEKT OPUS 19 -2020/37/B/HS4/01034

PROJEKT TIPERICO: WYZWANIA ROZWOJU WEWNĘTRZNYCH PERYFERII W POLSCE

Paweł Churski, Uniwersytet Adama Mickiewicza w Poznaniu

Maciej Pietrzykowski, Uniwersytet Ekonomiczny w Poznaniu

Czesław Adamiak, Barbara Szyda, Anna Dubownik,
Uniwersytet Mikołaja Kopernika w Toruniu



Dziękujemy za uwagę